

# **Perspektivy vývoje obyvatelstva městské části Praha 10 na období 2009–2035**

**Východiska, předpoklady a základní výsledky prognózy**

RNDr. Boris Burcin, Ph.D.

Doc. RNDr. Zdeněk Čermák, CSc.

RNDr. Tomáš Kučera, CSc.

Praha, 2009

## OBSAH

<b>Seznam tabulek</b> .....	3
<b>Seznam obrázků</b> .....	4
<b>Úvodem</b> .....	6
<b>Aktuální rámce populačního vývoje</b> .....	7
<b>Vstupní metodické a terminologické poznámky</b> .....	8
<b>Vymezení sledované populace</b> .....	9
<b>Vstupní demografická informace</b> .....	9
<b>Obecné podmínky a předpoklady analýzy a prognózy vývoje obyvatelstva</b> .....	10
Aktuální vývoj a prognóza plodnosti .....	12
Aktuální vývoj a prognóza úmrtnosti .....	15
Aktuální vývoj a perspektivy migrace .....	18
<b>Základní výsledky prognózy vývoje obyvatelstva</b> .....	21
Vývoj celkového počtu obyvatel .....	22
Změny věkové struktury .....	23
Vývoj vybraných věkových kategorií .....	25
<b>Závěrem</b> .....	28

## **SEZNAM TABULEK**

Tab. 1: Očekávaný vývoj složek demografické reprodukce v letech 2009–2035, m. č. Praha 10

Tab. 2: Stěhování a bytová výstavba ve letech 2002–2008, m. č. Praha 10

## SEZNAM OBRÁZKŮ

- Obr. 1: Výchozí věková struktura obyvatelstva m. č. Praha 10 ve srovnání s věkovou strukturou obyvatelstva hl. m. Prahy (k 31.12.2008)
- Obr. 2a: Rozložení intenzity plodnosti podle věku, 2002–2008, hl. m. Praha
- Obr. 2b: Podíl věkových skupin na úhrnné plodnosti, 2002–2008, hl. m. Praha
- Obr. 3a: Rozložení intenzity plodnosti podle věku, 2002–2008, m. č. Praha 10
- Obr. 3b: Podíl věkových skupin na úhrnné plodnosti, 2002–2008, m. č. Praha 10
- Obr. 4a: Prognóza vývoje plodnosti, 2008–2035, m. č. Praha 10 (střední varianta prognózy plodnosti)
- Obr. 4b: Prognóza vývoje plodnosti, 2008–2035, m. č. Praha 10 (střední varianta prognózy plodnosti)
- Obr. 5a: Vývoj naděje dožití při narození, 2002–2008, m. č. Praha 10 a hl. m. Praha
- Obr. 5b: Vývoj naděje dožití ve věku 65 let, 2002–2008, m. č. Praha 10 a hl. m. Praha
- Obr. 6a: Očekávaný vývoj celkové intenzity a struktury úmrtnosti, 2008–2035, m. č. Praha 10, muži (střední varianta prognózy úmrtnosti)
- Obr. 6b: Očekávaný vývoj celkové intenzity a struktury úmrtnosti, 2008–2035, m. č. Praha 10, ženy (střední varianta prognózy úmrtnosti)
- Obr. 7a: Očekávaná věková struktura migrantů, 2009–2035, m. č. Praha 10, muži
- Obr. 7b: Očekávaná věková struktura migrantů, 2009–2035, m. č. Praha 10, ženy
- Obr. 8: Prognóza vývoje celkového počtu obyvatel, 2008–2035, m. č. Praha 10
- Obr. 9: Očekávaná bilance přirozené měny a migračního přírůstku obyvatelstva, 2008–2035, m. č. Praha 10
- Obr. 10a: Očekávaná věková struktura obyvatelstva m. č. Praha 10 v roce 2010 ve srovnání s výchozí věkovou strukturou
- Obr. 10b: Očekávaná věková struktura obyvatelstva m. č. Praha 10 v roce 2015 ve srovnání s výchozí věkovou strukturou
- Obr. 10c: Očekávaná věková struktura obyvatelstva m. č. Praha 10 v roce 2025 ve srovnání s výchozí věkovou strukturou
- Obr. 10d: Očekávaná věková struktura obyvatelstva m. č. Praha 10 v roce 2035 ve srovnání s výchozí věkovou strukturou
- Obr. 11a: Očekávaný vývoj obyvatelstva podle základních věkových skupin, 2008–2035, m. č. Praha 10
- Obr. 11b: Očekávaný vývoj indexu stáří a indexu závislosti obyvatelstva, 2008–2035, m. č. Praha 10
- Obr. 12a: Očekávaný vývoj počtu dětí a mládeže podle vybraných věkových skupin, 2008–2035, m. č. Praha 10, absolutně

Obr. 12b: Očekávaný vývoj počtu dětí a mládeže podle vybraných věkových skupin, 2008–2035, m. č. Praha 10, relativně

Obr. 13a: Očekávaný vývoj počtu seniorů podle vybraných věkových skupin, 2008–2035, m. č. Praha 10, absolutně

Obr. 13b: Očekávaný vývoj počtu seniorů podle vybraných věkových skupin, 2008–2035, m. č. Praha 10, relativně

## Úvodem

Objektem řízení rozvoje společnosti se stávají velmi často sami lidé, neboť představují základní prvek všech sociálních systémů. Tímto objektem se přitom stávají jak jednotlivci, tak také různě vymezené skupiny lidí spolu se svými, z daného hlediska podstatnými vlastnostmi. Mnohé z kvalitativních znaků konkrétních osob či sociálních skupin přitom významně korelují s jejich základními demografickými znaky: pohlavím a věkem, resp. s početní velikostí a pohlavní a věkovou strukturou. Vývoj početní velikosti a pohlavní a věkové struktury obyvatelstva reprezentuje hlavní předmět demografických (populačních) analýz a prognóz.

Výsledky demografických analýz a zejména pak prognóz slouží jako podklad pro rozhodování. Zároveň jsou základním východiskem prognostických úvah o vývoji řady jiných, nedemografických charakteristik obyvatelstva, stejně jako nejrůznějších reálných systémů s obyvatelstvem bezprostředně spojených. Tyto úvahy jsou z pohledu demografie považovány za prognózy odvozené. Předmětem odvozených prognóz mohou být nejrůznější sociální nebo sociálně demografické struktury (např. domácnosti či rodiny), potřebné kapacity veřejných zařízení či poskytovaných služeb, zaměstnanost a situace na trhu práce, příjmy a výdaje veřejných rozpočtů, technická a bytová infrastruktura, chování spotřebitelů a marketingové strategie, objem a struktura nabízených komerčních služeb, produkce spotřebního zboží, apod.

Předkládaná demografická studie má za cíl zjistit aktuální parametry populačního vývoje městské části Praha 10 a prezentovat prognostické odhady změn početního stavu a pohlavní a věkové struktury obyvatelstva tohoto administrativního celku. Tvoří ji dvě oddělené části, textová a tabulková. Textová část je rozdělena do dvou základních částí - analytické a prognostické, a jsou v ní v ucelené podobě představeny, diskutovány a přehledně prezentovány hlavní výsledky našeho zkoumání uvedené problematiky. Tabulková část pak v základním detailu i ve standardních agregacích prezentuje výsledky všech tří variant vytvořené demografické prognózy. Kompletní výstupy studie jsou k dispozici v elektronické podobě (na kompaktním disku). Tiskem jsou vydávány dva kompletní soubory sestávající z obou uvedených částí předkládané studie.

Autoři studie děkují Českému statistickému úřadu – Krajské správě hl. m. Praha, jmenovitě jejímu pracovníku panu Tomáši Dragounovi za vstřícnost a účinnou spolupráci při přípravě potřebných statistických údajů, stejně jako Úřadu městské části Praha 10, zejména paní PaedDr. Evě Gladkovové a paní Marii Čermákové, pracovnícím odboru školství, a panu ing. arch. Kamilu Kubišovi, vedoucímu odboru územního rozvoje, za projevenou laskavost, trvalý zájem a poskytnutí důležitých informací nezbytných pro zdárné zpracování předkládané prognostické studie.

## Aktuální rámce populačního vývoje

Populační vývoj České republiky, jejích regionů a měst doznává v posledních letech zásadních změn. Přestože některé základní vývojové trendy přetrvávají již více než dvě desetítky let (například pokles celkové úrovně úmrtnosti), jiné se mění a jsou nahrazovány zcela novými směry vývoje, z nichž některé nabírají diametrálně odlišnou orientaci. Zde jako příklad může posloužit relativně recentní obrat ve vývoji úrovně celkové plodnosti. V posledních letech se také zásadním způsobem změnil charakter migrace. Nejde přitom jen o výsledné objemy a struktury migračních proudů. Nezanedbatelné byly modifikovány také jejich směry. Tyto a mnohé další změny jsou především reakcí na vývoj prostředí, ve kterém se reprodukce odehrává, a jeho jednotlivých složek.

K aktuálně nejvýznamnějším změnám sociálně ekonomického prostředí patří v první řadě vstup země do Evropské unie. Ten přivedl k všeobecné akceleraci ekonomického a tím do značné míry i sociálního vývoje u nás. Členství České republiky v Unii ve své úvodní fázi jednoznačně působilo ve směru růstu životní úrovně obyvatelstva a zvyšovalo jeho důvěru v budoucnost. Důvěra v budoucnost asociující se v našem kulturním prostředí především s vývojovou stabilitou je přitom jedním z podstatných faktorů populační reprodukce. Migraci bezpochyby ovlivnilo i ohlášené přistoupení naší země k Schengenské dohodě a následně pak také následné začleňování se do prostoru zahrnujícího signatářské země. Na druhé straně se do pozorovaného režimu reprodukce obyvatelstva a jeho demografických struktur čím dál výrazněji promítají aktuální ekonomické obtíže a s nimi spojené nejistoty dotýkající se života rozhodující části společnosti.

Pozorované změny se logicky nemohly vyhnout ani hlavnímu městu Praze a jeho územním součástí, obzvláště uvědomíme-li si zcela výsadní postavení Prahy mezi regiony nových a nejnovějších členských zemí Evropské unie z titulu dosažené úrovně ekonomického rozvoje i jejího klíčového postavení v ekonomickém systému České republiky a jeho vnějších vazeb. Významné populační změny pozorované na úrovni celého hlavního města probíhají v současnosti prakticky ve všech jeho částech, m. č. Praha 10 nevyjímaje.

Městská část Praha 10 má ve svých správních hranicích stále ještě k dispozici relativně rozsáhlé rozvojové plochy pro novou bytovou výstavbu. Je proto téměř jisté, že bytová výstavba v rozsahu podstatném pro celkový populační vývoj na území m. č. Praha 10 bude pokračovat i v dalších letech a poznamená jak počet, tak především demografickou strukturu obyvatelstva této městské části. Proto vedle existujících nepravidelností věkové struktury obyvatel, budoucích intenzit plodnosti a počtů potenciálních matek a úrovně úmrtnosti, to bude především migrační výměna obyvatelstva vázaná z části na novou bytovou výstavbu, co poznamená budoucí populační vývoj, a tím také vývoj nároků obyvatel městské části na veřejné služby.

Demografická struktura výrazně determinuje nároky v oblasti předškolní výchovy a základního školství, a do značné míry také v oblasti zdravotnictví a sociálních služeb, jejichž adresáty jsou určité věkové skupiny obyvatel a jmenovitě pak senioři. Všeobecně přitom platí, že má-li být usměrňování společenského vývoje i vývoje jeho jednotlivých složek, včetně výše uvedených, efektivní, musí probíhat v dostatečném předstihu a mělo by být náležitě promyšleno a plánováno. Jedním z nejdůležitějších podkladů pro tuto činnost jsou právě populační prognózy, které představující realistické, vědecky podložené představy o budoucím vývoji početního stavu a pohlavní a věkové struktury obyvatelstva daného území. Proto věříme, že předkládaná studie přispěje k rozšíření prostoru pro racionální úvahy a diskuse o možnostech řešení otázek, které souvisí s demografickým vývojem m. č. Praha 10.

## Vstupní metodické a terminologické poznámky

Demografický vývoj reprezentovaný změnami početní velikosti a věkové struktury obyvatelstva je určován porodností, úmrtností a v případě menších a migračně otevřených územních celků, k nimž správní území m. č. Praha 10 jednoznačně patří, také a zejména stěhováním. Stěžejní postavení migrace, která je z důvodu značné komplexity své podmíněnosti nejobtížněji prognózovatelným populačním procesem, vytváří spolu s relativně malou početní velikostí sledované populace poměrně složitou prognostickou situaci. Situaci je o to komplikovanější, že v roce 2001 došlo ke změně definice obyvatele České republiky, když do této statistické kategorie byli zahrnuti také cizinci s pobytovým vízem nad 90 dnů (dlouhodobé vízum) nebo s povolením k dlouhodobému pobytu. Tuto čistě administrativní změnu přitom nejméně do poloviny roku 2004 provázely více či méně zásadní úpravy praxe statistického zjišťování zahraničního i vnitřního stěhování cizinců. V současnosti jsou mezi obyvatele České republiky počítáni cizinci s trvalým pobytem a cizinci s pobytem dlouhodobým, kteří splňují podmínku pobytu delšího než 1 rok. Turbulentní vývoj statistické praxe společně s nemožností tuto novou, reprodukcí naprosto odlišnou součást obyvatelstva oddělit na úrovni demografických událostí i bilančních struktur od obyvatel s trvalým pobytem ovlivnily jak kvalitu dat, tak také relativně značnou vnitřní homogenitu naší populace z hlediska reprodukčního chování. Tím utrpěla srovnatelnost dat v rámci časových řad hodnot jednotlivých charakteristik migrace a částečně i charakteristik ostatních reprodukčních procesů. Na druhé straně prognostickou činnost podpořila dostupnost detailních demografických údajů za hl. m. Prahu a m. č. Praha 10, které včetně těch nejnovějších, doposud neúplných údajů za rok 2009 poskytl Český statistický úřad.

Popsané informační podmínky se logicky odrazily v přístupu k řešení zadaného úkolu a ve výběru použitých metod. Při prognostické činnosti byly důsledně respektovány hlavní mezinárodně přijaté zásady a metodická doporučení vázaná pro tvorbu populačních prognóz. Jelikož obyvatelstvo m. č. Praha 10 patří k populacím relativně málo početným, staly se podstatným vodítkem při analýze a prognózování jeho vývoje také aktuální poznatky a prognostické představy o demografickém vývoji na úrovni vyšších územních celků, jmenovitě České republiky a zejména hl. m. Prahy. Jedním ze základních východisek zpracování studie bylo též vyhodnocení předpokladů a výsledků prognóz vývoje obyvatelstva některých jiných městských částí Prahy, stejně jako řady obcí, regionů a Česka jako celku vytvořených stejným autorským kolektivem v uplynulých patnácti letech.

Při sestavení prezentované prognózy byla použita klasická kohortně-komponentní metoda, jejíž princip spočívá v pojímání procesu demografické reprodukce jako souhrnného procesu tvořeného třemi relativně autonomními dílčími procesy neboli složkami reprodukce: porodností (plodností), úmrtností a migrací, a v samostatném přístupu k prognózování vývoje každé z nich. Výsledky jednotlivých dílčích prognóz jsou v dalším kroku aplikace uvedené metody transformovány do hodnot parametrů odpovídajícího projekčního modelu. Souhrnná prognóza pak vzniká opakovanou aplikací daného projekčního modelu, kdy v jednoletém kroku projekce jsou na odpovídající pohlavní a věkovou strukturu obyvatelstva aplikovány získané specifické intenzity plodnosti, úmrtnosti a vystěhování a očekávané počty přistěhovalých v analogickém členění podle pohlaví a věku. Tímto způsobem jsou postupně získány počty žijících mužů a žen podle jednoletých věkových skupin ke konci každého kalendářního roku celého období prognózy.



Těžiště práce na prognóze vývoje obyvatelstva správního území m. č. Praha 10 konkrétně spočívalo v řešení tří základních problémových okruhů: (a) v určení výchozích věkových struktur, (b) v nalezení základních tendencí a vhodných analogií vývoje a © v prognostickém odhadu uvedených složek reprodukce obyvatelstva. Výsledná prognóza byla sestavena s použitím programového vybavení vytvořeného autory studie.

V textu studie se objevují některé odborné termíny; mezi nimi se nejčastěji opakují názvy základních agregátních charakteristik intenzity dílčích reprodukčních procesů jako je míra úhrnné plodnosti (zkráceně „úhrnná plodnost“), naděje dožití při narození a migrační saldo. Úhrnná plodnost vyjadřuje počet živě narozených dětí připadající na jednu ženu za celé její reprodukční období (15–49 let) za předpokladu, že by plodnost zůstala po celou tuto dobu na stejné úrovni jako v daném kalendářním roce nebo jinak vymezeném období. Naděje dožití při narození je průměrná doba prožitá jedincem z dané populace za předpokladu, že by byl v průběhu celého svého života vystaven intenzitám úmrtnosti odpovídajícím intenzitám úmrtnosti podle věku zaznamenaným v daném kalendářním roce či jinak definovaném období. Migrační saldo představuje rozdíl mezi počtem přistěhovalých a vystěhovalých osob, ať již celkem, nebo v členění podle pohlaví a věku migrantů.

### Vymezení sledované populace

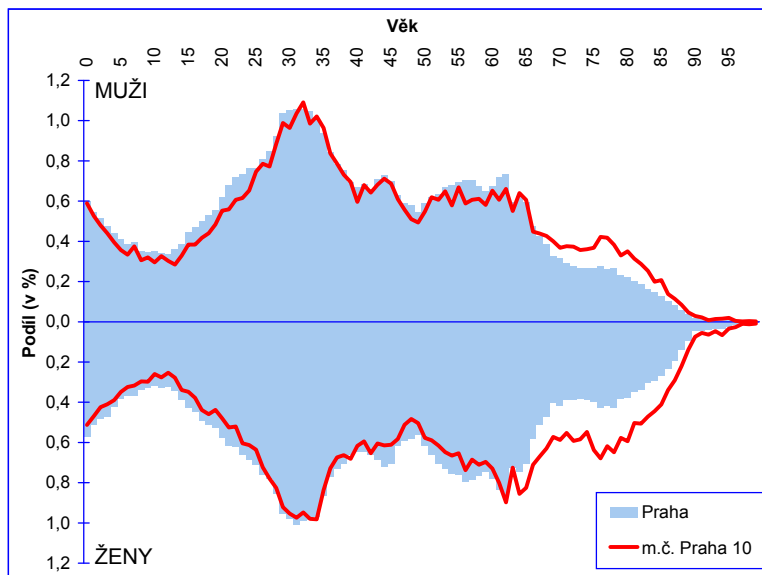
Zadání objednatele vymeziло sledovanou populaci územně a to jako obyvatelstvo ve smyslu aktuální statistické definice žijící ve správním území m. č. Praha 10. Městská část Praha 10 má rozlohu 18,5 km<sup>2</sup> a patří tak mezi středně velké části hl. m. Prahy. Území městské části Praha 10 tvoří katastrální území Vršovice, a větší či menší části katastrálních území Vinohrady, Strašnice, Malešice, Hrdlořezy, Hloubětín, Záběhlice, Michle a Žižkov. Podle výsledků oficiální bilance obyvatelstva ČSÚ žilo na tomto území k 31. prosinci 2008 celkem 111 688 obyvatel, z toho 53 132 (47,6 %) mužů a 58 556 (52,4 %) žen. Za sedm let a deset měsíců, které dělí uvedené referenční datum od posledního sčítání tak počet obyvatel vzrostl o více než 3,0 tis. (přibližně o 2,8 %). Na rozdíl od obyvatelstva celé Prahy, které v uvedeném období vzrostlo o 64,1 tis. (5,5 %) obyvatel, tak obyvatelstvo m. č. Praha 10 rostlo přibližně polovičním tempem.

### Vstupní demografická informace

Výchozí pohlavní a věková struktura obyvatelstva byla plně převzata z oficiálních bilancí. Český statistický úřad poskytl pro účely této studie detailní struktury obyvatelstva podle pohlaví a jednotek věku s tím, že nejnovější z nich (obr. 2), vztahující se k 31. 12. 2008, byla použita jako výchozí pro souhrnné prognostické výpočty, čímž se rok 2008 stal zároveň prahovým rokem prognózy.

Další potřebné demografické údaje, konkrétně počet a struktura zemřelých, přistěhovalých a vystěhovalých podle pohlaví a věku stejně jako počet a struktura živě narozených podle věku matky byly převzaty z běžné evidence demografických událostí zpracovávané taktéž Českým statistickým úřadem. Analytické ukazatele za m. č. Praha 10 přitom byly počítány za jednotlivé kalendářní roky období 2002–2008. Na druhé straně, vzhledem ke změně

definice obyvatele v roce 2001, je omezená délka časové řady vyvážena vyšší mírou její vnitřní homogenity. Proto jsou použité hodnoty ukazatelů v čase prakticky plně srovnatelné.



*Obr. 1: Výchozí věková struktura obyvatelstva m. č. Praha 10 ve srovnání s věkovou strukturou obyvatelstva hl. m. Prahy (k 31.12.2008)*

## Obecné podmínky a předpoklady analýzy a prognózy vývoje obyvatelstva

Plnohodnotná analýza aktuálního populačního vývoje je v případě zadaného územního celku proveditelná pouze s určitými obtížemi. Důvodem v tomto případě nejsou chybějící nebo nedostatečně spolehlivé strukturální údaje umožňující výpočet demografických ukazatelů v potřebném detailu a dostatečně dlouhých časových řadách, ale především nižší počty událostí, které jsou primárně dány relativně malou početní velikostí zkoumané populace m. č. Praha 10. Z důvodu menších četností vykazují časové řady hodnot většiny ukazatelů významně menší stabilitu za městskou část než za vyšší územní celky. Proto mnohé vývojové trendy objektivně existující na úrovni m. č. Praha 10 mohou našemu pozorování zůstat skryty za náhodnými prvky vývoje. Naštěstí je možné učinit si z dostupných informací a jejich porovnání s údaji za populačně větší celky alespoň rámcovou představu o aktuální úrovni intenzity a interní struktuře jednotlivých procesů v celcích typu a velikosti m. č. Praha 10. Proto se řešení zadané úlohy neobešlo bez poměrně širokého uplatnění principu analogie již ve fázi analýz, nehledě na skutečnost, že tento princip je obvykle uplatňován zejména ve fázi prognostické.

Právě při odhadu perspektivního vývoje sledovaných populací často přihlížíme k reálnému či očekávanému vývoji v početně větších populačních celcích a v nemalé míře také k obecným poznatkům o pravidelnostech vývojových změn komplexní (územní neboli geografické) a dílčí (např. sociální, etnické, kulturní aj.) diferenciací úrovně jednotlivých složek populační reprodukce. Konkrétně v našem případě jsme při prognózování plodnosti a úmrtnosti vycházeli z poznatků a představ o vývoji těchto procesů v hl. m. Praze i v České republice jako celku. Zároveň jsme přihlíželi také k výsledkům našich dřívějších výzkumů demografického vývoje na území hl. m. Prahy.

Významnou roli nutně sehrály i poznatky o specifických rysech souboru obyvatel m. č. Praha 10 jako celku, stejně jako představy o dalším vývoji těchto specifíků a také parametry uvažované bytové výstavby.

Charakter reprodukce obyvatelstva m. č. Praha 10 je do jisté míry formován významnou obytnou funkcí tohoto administrativního celku. Věková struktura obyvatel je v nemalé míře poplatná historii bytové výstavby a osídlování území m. č. Praha 10. Staršímu bytovému fondu odpovídá věková struktura starší než je věková struktura obyvatel Prahy jako celku. Jak z hlediska podílu osob ve věku 60 a více let (29,1 %), tak z hlediska průměrného věku (44,6 roku) patří městská část Praha 10 k demograficky nejstarším správním celkům na území hlavního města, jehož obyvatelstvo mělo ke konci roku 2008 průměrný věk o 3,0 roku a podíl osob ve věku 60 a více let o 6 procentních bodů nižší. Z grafu na obr. 1 je zřejmé výrazně vyšší zastoupení seniorů a zejména pak těch starších z nich, žen i mužů ve věku vyšším než 70 let. Celková úroveň plodnosti obyvatel městské části a úroveň úmrtnosti na jejím území žijících mužů a žen je plně srovnatelná s celopražskými údaji, což do značné míry odpovídá parametrům bydlení a sociálně ekonomické struktury jejího obyvatelstva. Podobnou shodu vykazuje také většina strukturálních charakteristik plodnosti a úmrtnosti.

Při sestavování dále prezentované prognózy jsme uplatnili představy o demografickém vývoji na vyšších úrovních územního členění státu získané při sestavování naší nejnovější, avšak pouze pracovní, nepublikované prognózy vývoje obyvatelstva hlavního města Prahy z roku 2007 a aktuální představy o perspektivách bytové výstavby na území městské části zprostředkované zadavatelem. Tyto představy jsme přitom korigovali na základě informací, které jsme získali z jiných zdrojů, včetně významných investorů financujících projekty bytové výstavby na území Prahy. V případě migrace a zároveň i plodnosti se do našeho vidění budoucnosti promítly mimo jiné také recentní vývoj na trhu s bydlením v Praze a doposud dynamicky rostoucí intenzita realizace odložené plodnosti z 90. let, stejně jako proklamované reprodukční záměry či ideály mladých lidí, které signalizují jejich přetrvávající většinový příklon k modelu rodiny s dvěma dětmi. U úmrtnosti jsme vzali do úvahy existenci dlouhodobého a značně stabilního trendu nacházejícího vyjádření v poměrně pravidelném snižování celkové úrovně úmrtnosti a ve srovnání s vyspělými evropskými zeměmi stále ještě značný potenciál dalšího růstu naděje dožití. Migrace obdobně jako plodnost reflektuje pozitivní vývoj na trhu s bydlením v posledních šesti až sedmi letech. Její v posledních letech výrazně zvýšená intenzita ostatně odráží také bezmála patnáct let blokace výraznějších migračních pohybů v rámci Česka a to i směrem do Prahy, stejně jako ve směru gradientu kvality bydlení, z částí měst s nižší kvalitou bydlení do částí s jeho vyšší kvalitou v důsledku poměrně zdlouhavé transformace a rozvoje trhu bydlení v průběhu 90. let a na počátku tohoto desetiletí. Zároveň však bere do úvahy jeho recentní problémy související s globální hospodářskou recesí, výrazné zpomalení hospodářského růstu ve světě a jeho průvodní jevy, zejména prudký pokles poptávky po pracovní síle. Ta totiž v uplynulých letech významně stimulovala především stěhování cizinců a její propad vede k odlivu části zahraničních pracovníků. Situace na trhu s bydlením je složitější také v důsledku zhoršené dostupnosti peněz na trhu s finančními produkty.

Orientační přehled výsledných prognostických představ o vývoji jednotlivých složek demografické reprodukce obyvatelstva m. č. Praha 10 poskytují očekávané hodnoty agregátních ukazatelů uvedené v tab. 1.

Tab. 1: Očekávaný vývoj složek demografické reprodukce v letech 2009–2035, m. č. Praha 10

Rok	Plodnost (úhrnná plodnost)			Úmrtnost (naděje dožití při narození)						Migrace (migrační saldo)		
	nízká	střední	vysoká	muži			ženy			nízká	střední	vysoká
				nízká	střední	vysoká	nízká	střední	vysoká			
2009	1,35	1,37	1,38	75,11	75,83	76,61	81,05	81,64	82,28	472	798	1 019
2010	1,33	1,36	1,39	75,31	76,09	76,92	81,25	81,88	82,57	315	602	814
2015	1,32	1,38	1,46	76,34	77,37	78,39	82,20	83,05	83,91	377	666	956
2020	1,44	1,52	1,60	77,37	78,60	79,74	83,08	84,13	85,13	434	722	1 059
2025	1,48	1,60	1,69	78,27	79,75	81,03	83,88	85,12	86,23	615	953	1 372
2030	1,54	1,67	1,77	79,09	80,78	82,14	84,58	86,00	87,17	791	1 184	1 657
2035	1,56	1,70	1,81	79,72	81,63	83,08	85,18	86,77	88,01	349	540	774

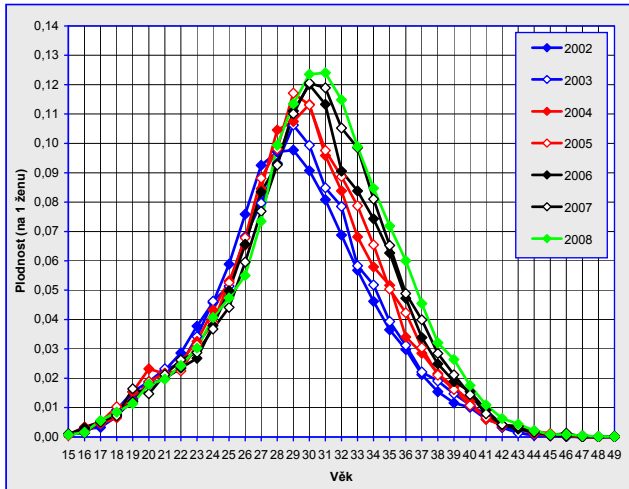
### Aktuální vývoj a prognóza plodnosti

Základní rámec pro prognózu plodnosti obyvatel m. č. Praha 10 tvořily představy o budoucím vývoji tohoto procesu v České republice a v hlavním městě Praze. Přitom nejvýraznější změny v úrovni a struktuře plodnosti v moderních dějinách obyvatelstva Česka se odehrály kolem poloviny 90. let v krátkém období pěti či šesti let a charakterizoval je v první řadě radikální pokles celkové intenzity tohoto procesu. Ještě na přelomu 80. a 90. let se hodnota úhrnné plodnosti u nás pohybovala na úrovni přibližně 1,90 živě narozeného dítěte na jednu ženu. Stačilo však pouhých pět let, aby se její hodnota propadla na úroveň nižší než 1,20 dítěte, pod níž setrvala až do roku 2003. Teprve v posledních pěti letech, a to prakticky poprvé od poloviny 70. let, zaznamenáváme na celostátní úrovni prokazatelný vzestup plodnosti, když hodnota míry úhrnné plodnosti postupně vystoupala na 1,50 dítěte v roce 2008.

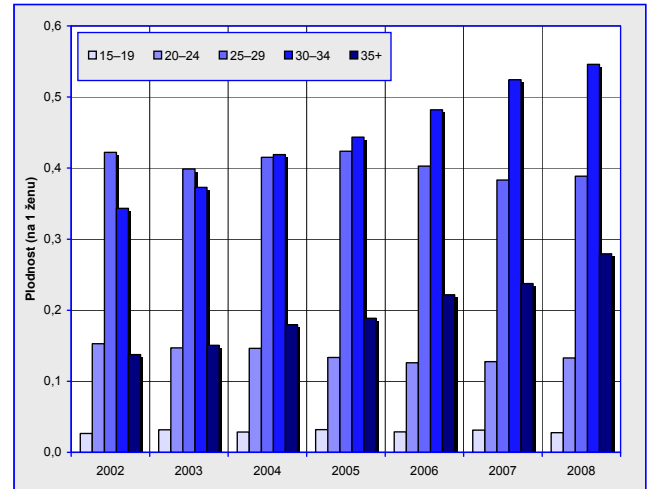
Hladina plodnosti se přitom ve srovnání s počátkem 90. let snížila téměř ve všech dříve rozhodujících věkových skupinách (ve věku nižším než 27 let), přičemž ve věku do 24 let je v současnosti přes vzestup celkové plodnosti dosahováno polovičních až pětinových intenzit plodnosti podle věku v porovnání s hodnotami na počátku 90. let. Naopak ve vyšším věku, jmenovitě nad 30 let je současná úroveň plodnosti dvojnásobně až trojnásobně vyšší v porovnání se situací před patnácti lety, přičemž vývoj podle většiny pozorovaných příznaků směřuje k dalšímu růstu uvedených hodnot. V důsledku popsanych strukturálních změn došlo k posunu průměrného věku ženy při narození dítěte z úrovně nižších než 25 let až na současných 29,3 roku.

Plodnost pražských žen prošla obdobným, i když poněkud méně radikálním vývojem, neboť ty v minulosti prakticky vždy vykazovaly nižší plodnost než ženy na zbytku území státu. Charakteristiky plodnosti včetně průměrného věku matky v Praze totiž tradičně odpovídají vyššímu stádiu vývoje a časově v jistém smyslu předcházejí vývoj charakteristik v celé populaci České republiky. Tato skutečnost koresponduje s poznatkem, že Praha je tradičně hlavním centrem prostorového šíření inovací včetně změn demografického chování u nás. Ve všech časových horizontech do roku 1998 její populaci charakterizovala významně nižší úroveň celkové plodnosti při výrazněji nižší úrovni ve věku do 27 let a naopak vyšší úrovni ve vyšších věcích, stejně jako celkově vyšší průměrný věk matky při narození dítěte. Přesto změny struktury plodnosti podle věku měly na celostátní i pražské úrovni analogický průběh, přičemž časový posun v období poklesu činil přibližně dva až tři roky. V současném stádiu

vzestupu celkové plodnosti se role poněkud obrátily a Praha ve vývoji hodnot míry úhrnné plodnosti „zaostává“ o jeden až dva roky za Českou republikou jako celkem. Úhrnná úroveň plodnosti pražských žen v roce 2007 dosáhla 1,38 dítěte na jednu ženu a jejich průměrný věk při narození dítěte činil 31,0 roku. Detailnější strukturální charakteristiky jsou zachyceny v grafech na obr. 2a a 2b.

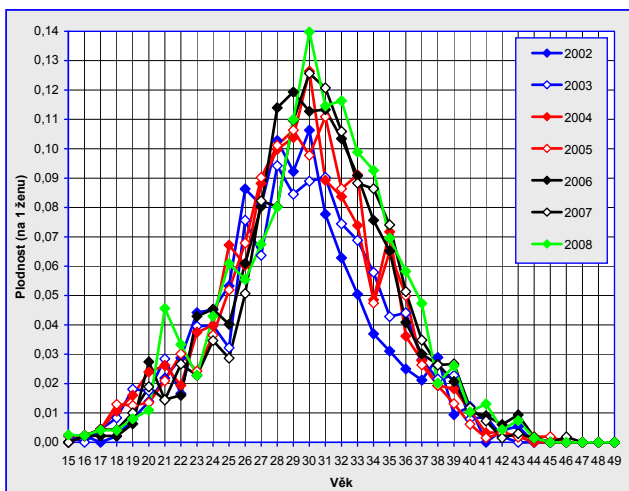


**Obr. 2a:** Rozložení intenzity plodnosti podle věku, 2002–2008, hl. m. Praha

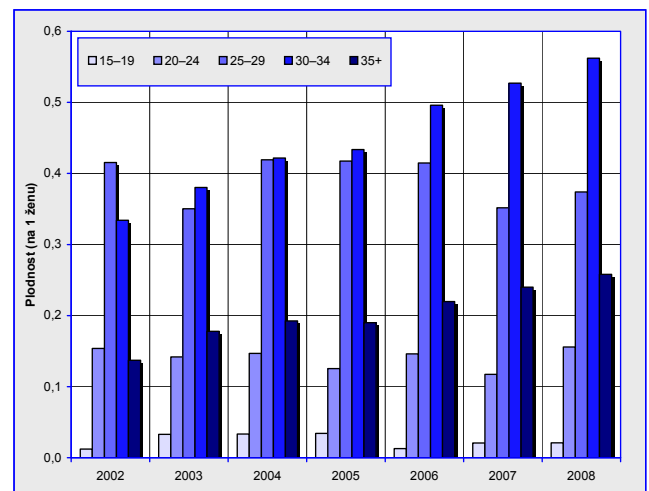


**Obr. 2b:** Podíl věkových skupin na úhrnné plodnosti, 2002–2008, hl. m. Praha

Časová sekvence rozložení empirických intenzit plodnosti obyvatelky m. č. Praha 10 podle jednotek věku (obr. 3a), jakkoli jsou tyto hodnoty rozkolísány v důsledku relativně malých počtů potenciálních matek a relativně malých počtů narozených podle věku matky, vykazuje nápadně podobné vývojové změny jako obdobné charakteristiky za hl. m. Prahu. Naše tvrzení dokládá vývoj hodnot analogického ukazatele za pětileté věkové skupiny (obr. 3b). Provedenou agregací se totiž úspěšně podařilo eliminovat větší část náhodných výkyvů v důsledku malé velikosti statistických souborů.



**Obr. 3a:** Rozložení intenzity plodnosti podle věku, 2002–2008, m. č. Praha 10



**Obr. 3b:** Podíl věkových skupin na úhrnné plodnosti, 2002–2008, m. č. Praha 10

Aktuální vývoj plodnosti především v sestupové fázi z první poloviny 90. let nemá co do intenzity a závažnosti v moderní historii naší populace obdoby. Byl odrazem probíhající ekonomické a sociální transformace české společnosti a především pak odrazem radikálně se měnících hodnotových orientací mladých lidí. Faktorem, který bezprostředně podmínil snižování ročních ukazatelů úrovně plodnosti, byla snaha mladých svobodných lidí o oddálení vstupu do manželství (eventuálně nesezdaného soužití či jiné formy partnerského svazku), přičemž se současně měnilo také demografické chování osob žijících v partnerském svazku. Navíc u žen s jedním dítětem se projevovala zřetelná tendence dále nezvětšovat již dosaženou velikost rodiny. Všechny tyto tendence byly přitom zřetelnější v městském (velkoměstském) než ve venkovském prostředí.

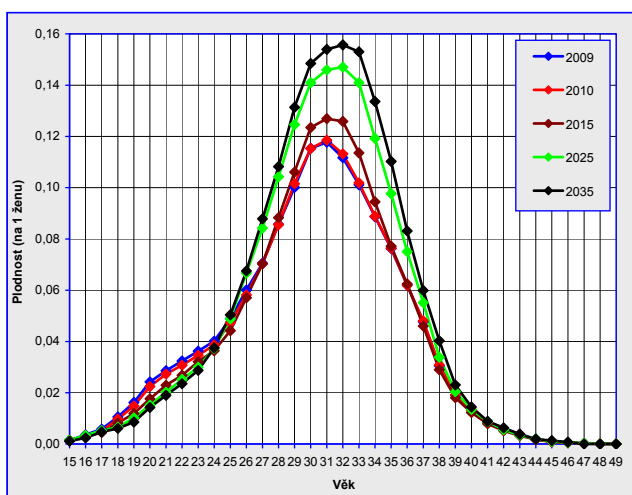
V souvislosti s poklesem celkové úrovně plodnosti převládá mezi demografy názor, že bezprecedentně nízké intenzity tohoto procesu byly především důsledkem všeobecné snahy mladých lidí odkládat narození dětí na pozdější dobu, kdy mnozí očekávají zvýšení své životní úrovně, a že jen v menšině případů jde o projev principiální neochoty zakládat rodiny a mít děti. Vývoj posledních let jim přitom dává částečně, resp. předběžně za pravdu. Odkládání v sobě ovšem nese riziko nenaplnění, tedy i trvalé bezdětnosti. S přibývajícím časem je proto stále větší otázkou, do jaké míry bude v minulosti odložená plodnost skutečně kompenzována větší reprodukční aktivitou v budoucnosti. To je konec konců obtížné odhadnout i nyní, několik let po prokazatelném počátku hromadné realizace rodičovství odloženého v předcházejících deseti až patnácti letech a jen několik málo let před výstupem většiny těchto žen z kontingentu určujícího výslednou úroveň plodnosti.

Mezi základní a zároveň logické předpoklady většiny současných prognóz plodnosti u nás, zejména těch, které se opírají o detailní analýzu plodnosti v generačním pohledu, patří realizace podstatné části odložené plodnosti. Budoucí realizace v minulosti odložené plodnosti znamená další významné změny struktury plodnosti podle věku, přesněji další růst úrovně plodnosti ve vyšších věkových skupinách žen rodivého věku a nověji, na rozdíl od první fáze realizace odkladů, i poměrně dynamický vzestup hodnot úhrnné plodnosti. Jak výrazný tento vzestup plodnosti bude, jaké věkové skupiny přesně zasáhne a jaké tak bude mít časové parametry, sice není doposud zcela zřejmé, nicméně relativně krátký čas zbývajících na reprodukci některým ženám napovídá, že i přes určité zhoršení vnějších podmínek bude další vzestup plodnosti v některých vyšších věkových skupinách patrně nepřehlédnutelný. Další neznámou, která se dnes již standardně promítá do rozdílů mezi jednotlivými scénáři budoucího vývoje plodnosti u nás, je rozsah a rychlost konsolidace režimu plodnosti, tedy jaká bude budoucí „normální“ úroveň a struktura sledovaného procesu a v jakém horizontu jich bude dosaženo. Při hledání odpovědí na tyto otázky nám byl nápomocen princip analogie, zejména pak představy o vývoji generačních plodností na úrovni celé České republiky a v neposledním případě také poznatky o obdobném vývoji, který se v minulosti odehrál ve vybraných západoevropských zemích.

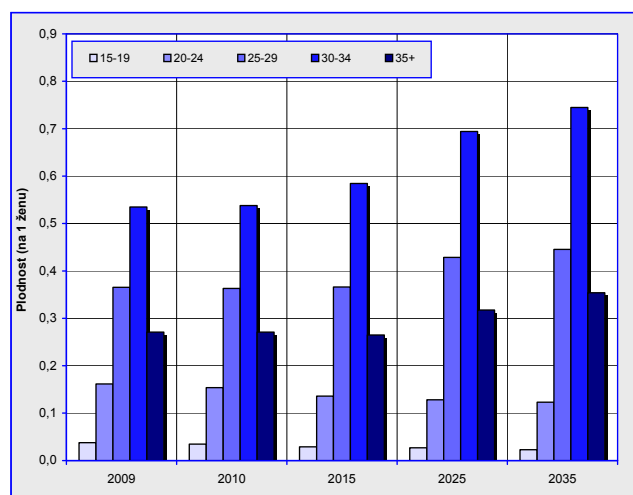
Jedná-li se o správní území m. č. Praha 10, můžeme konstatovat, že obecné vývojové tendence plodnosti budou i v dalším vývoji podstatně modifikovány vývojem místního systému osídlení, jmenovitě pak bytovou výstavbou a současně také snižováním obložnosti starších bytů v důsledku zvyšující se dostupnosti bydlení a následné intenzifikace migračních pohybů. Spolu s tím předpokládáme, že postupné rozšiřování centra Prahy s převládající obslužnou funkcí přivede ke změně sociálně kulturní a ekonomické struktury obyvatelstva v důsledku jeho mechanické výměny. Tu ostatně v nemalé míře podpořilo i již vzpomenuté rozšíření definice obyvatelstva o cizince s vízem nebo povolením opravňujícím k dlouhodobému pobytu. V detailnějších prognostických úvahách

jsme přijali také ověřený předpoklad, že větší část přistěhovalých v rámci sledovaného správního celku budou tvořit mladší lidé v reprodukčním věku.

V daném kontextu u obyvatel m. č. Praha 10 očekáváme po jistém útlumu vzestupu plodnosti v důsledku ekonomické recese a růstu nejistoty výraznější nárůst plodnosti až někdy po roce 2012 a to především v důsledku jejího dalšího zvyšování u žen ve věku nad 25 let. Nejvyšší přírůstek je přitom na základě analogie se strukturou plodnosti ve vysoce urbanizovaných regionech vyspělých zemí očekáván ve věkové skupině 30–34 let. Naopak ve věku nižším než 25 let předpokládáme další, tentokrát však již méně dynamický pokles intenzit. Významným faktorem časování i rozsahu vzestupu plodnosti bude míra realizace potenciální bytové výstavby ve sledovaném území. Prognózovaný vývoj plodnosti podle věku v m. č. Praha 10 je v ucelené podobě zachycen na obr. 4a a 4b.



*Obr. 4a: Prognóza vývoje plodnosti, 2008–2035, m. č. Praha 10 (střední varianta prognózy plodnosti)*



*Obr. 4b: Prognóza vývoje plodnosti, 2008–2035, m. č. Praha 10 (střední varianta prognózy plodnosti)*

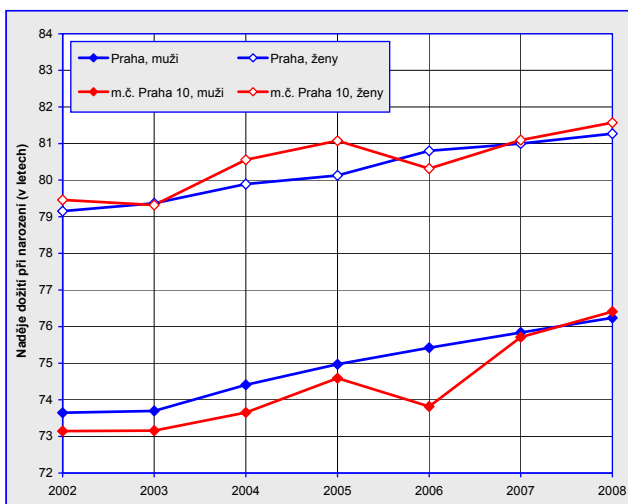
### Aktuální vývoj a prognóza úmrtnosti

Analogicky jako v případě plodnosti, odehrávaly se naše analytické i prognostické úvahy týkající se úmrtnosti v širším kontextu úvah o vývoji tohoto procesu na celostátní a regionální úrovni, a především pak v populaci hl. m. Prahy jako celku. Protože vývoj úmrtnosti vykazuje významně větší setrvačnost, než jakou pozorujeme u ostatních složek reprodukce, jsou základní pozorované trendy výraznější, což samo o sobě vytváří širší pole pro využití principu analogie, než tomu je u procesu plodnosti. Přihlédneme-li navíc k faktu, že mezi koncem 50. a polovinou 80. let se u nás úroveň úmrtnosti prakticky neměnila, pak můžeme konstatovat, že ohledem na změny v úmrtnosti, které se odehrály ve stejné době v západní Evropě, došlo v případě úmrtnosti u nás k nahromadění značného vývojového potenciálu. Ten je nyní, při přibližování se k nevyspělejší části světa, postupně uvolňován a vede k postupnému a značně pravidelnému růstu naděje dožití při narození v celé populaci. Při analýze změn úmrtnosti přitom pozorujeme nejen těsné analogie teritoriální, ale již navenek, mezi různými populacemi, nebo uvnitř, mezi subpopulacemi dané populace, ale také podstatné podobnosti časového průběhu řady dílčích změn.

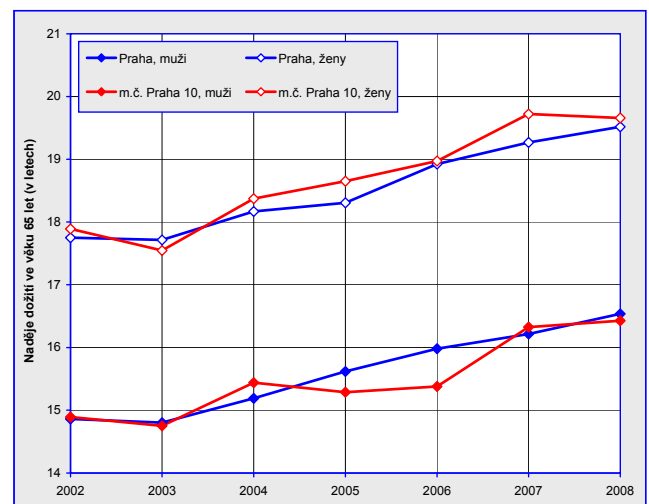
Tři desítky let stagnace resp. velmi pomalého poklesu úmrtnosti v Česku byly v poslední třetině 80. let 20. století vystřídány zřetelným poklesem úmrtnosti jak mužů, tak žen. Na rozdíl od většiny ostatních postkomunistických zemí tento pozitivní trend nebyl počátkem 90. let vystřídán vzestupem úmrtnosti v důsledku sociálních otřesů, ale naopak ještě zesílil a dodnes překvapivě neztratil prakticky nic ze své intenzity, kterou v průběhu 90. let postupně získal. Naděje dožití dosahující v roce 1989 u mužů 68,1 roku a u žen 75,4 let vzrostla poměrně rovnoměrným vývojem na 74,0 resp. 80,1 let v roce 2008. Z mezinárodních srovnání vyplývá, že Česká republika se průměrným ročním přírůstkem naděje dožití při narození ve výši přibližně čtvrt roku za jeden kalendářní rok řadí u obou pohlaví k zemím s nejdynamičtějším poklesem úmrtnosti v Evropě. Zlepšování úmrtnostních poměrů je patrné zejména u těch sociodemografických skupin, které v minulosti vykazovaly nižší hodnoty naděje dožití. Z pohledu věkové struktury bylo největšího pokroku dosaženo u kojenecké úmrtnosti a úmrtnosti starších osob – seniorů všech věkových kategorií. U mužů se na celkovém zlepšení úmrtnostních poměrů významně podílela také úmrtnost ve středním věku, tj. ve věkové skupině 40–59 let.

V případě obyvatel hl. m. Prahy, můžeme konstatovat, že Pražané trvale vykazují významně lepší úmrtnostní poměry než ostatní obyvatelé České republiky. To je logickým důsledkem tradičně lepší dostupnosti a vyšší kvality zdravotní péče v hlavním městě, příznivější vzdělanostní a socioprofesionální struktury obyvatel Prahy a také jejich všeobecně vyšších příjmů. Vývojové trendy pozorované u pražské populace v průběhu 90. let byly prakticky shodné s republikovými, v důsledku čehož si Praha udržela svůj původní odstup, který vyjádřen nadějí dožití činí rámcově 1,5 roku u mužů a 0,5 roku u žen. Tento rozdíl pak významněji narostl v posledních čtyřech letech, kdy pokles úmrtnosti v Praze opět nabral na intenzitě. V současnosti již činí přibližně dva roky u mužů a 0,7 roku u žen.

Obyvatelstvo m. č. Praha 10 v posledních šesti letech vykazovalo prakticky stejné úmrtnostní poměry popsané nadějí dožití při narození u mužů i u žen, jaké jsme mohli pozorovat u celopražské populace (obr. 5a a 5b). Srovnatelné hodnoty i trendy vývojových změn v městské části a metropoli jako celku můžeme pozorovat nejen při narození, v přesném věku 0 let, ale také v přesném věku 65 let. Pozorované odchylky v jednotlivých letech nepřevyšují vliv náhodné chyby měření vyplývající z omezeného rozsahu statistický souborů, u nichž se v případě m. č. Praha 10 dílčí intenzity úmrtnosti zjišťují.



Obr. 5a: Vývoj naděje dožití při narození, 2002–2008, m. č. Praha 10 a hl. m. Praha



Obr. 5b: Vývoj naděje dožití ve věku 65 let, 2002–2008, m. č. Praha 10 a hl. m. Praha



Se stejným metodologickým problémem, malými čísly, avšak v ještě výraznější podobě se pak setkáváme při analýze rozsahu změn uvnitř jednotlivých, byť netradičně široce koncipovaných věkových skupin. Jestliže z čísel za hl. m. Prahu je možné zřetelně vyčíst určité obecnější pravidelnosti jako například u rozložení příspěvků jednotlivých skupin k celkové změně naděje dožití mezi lety 2002 a 2008, pak u m. č. Praha 10 by tyto a podobné pravidelnosti zcela zanikly v odchylkách od trendu vlivem malých čísel. Na druhé straně je však možné, že detailnější analýza očištěná od vlivu sociokulturních a socioekonomických faktorů, pro niž bohužel na této úrovni územního členění všeobecně chybí data, by nám ukázala, že jistá část toho, co považujeme za náhodný projev vývoje, jím ve skutečnosti není, nebo jím není alespoň v takové míře, na jakou bychom usuzovali ze zjištěných vnějších projevů.

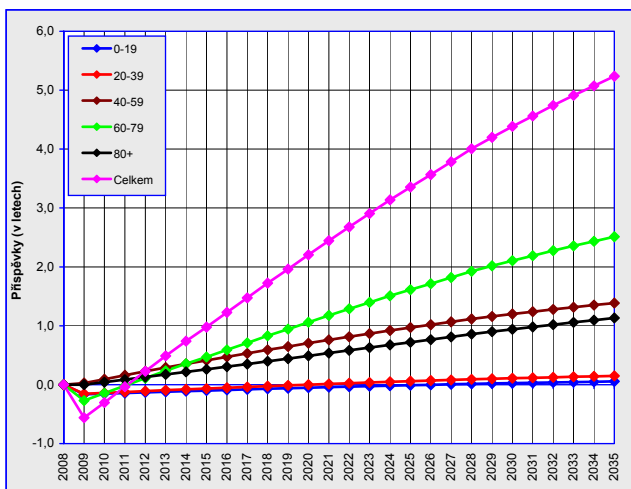
Pro prognostický odhad parametrů úmrtnosti jsou rozhodující obecné i specifické pravidelnosti vývoje tohoto procesu v každé populaci. Význam pozorovaných náhodných nepravidelností současně obvykle zcela ustupuje do pozadí, neboť tyto nejsou z principu prognózovatelné. Proto také v našem případě vycházíme především z poznatků o aktuálním vývoji sledovaného procesu na prvních dvou teritoriálních úrovních, Česka a zejména pak hl. m. Prahy. Předpokládáme přitom, že většina rozhodujících faktorů, které stojí za pozitivním vývojem úmrtnosti, bude působit i v perspektivě příštích let. Mezi nejstabilnější činitele počítáme zejména další upevňování vědomí prospěšnosti individuální péče o zdraví z titulu jeho vazby na výši pracovního příjmu či zaměstnání; pokračující transformaci struktury ekonomické aktivity obyvatelstva s rostoucím podílem zaměstnaných v tercierním a kvarterním sektoru, a s tím související postupné zlepšování kvality pracovního prostředí většiny ekonomicky aktivních; dostupnost stále kvalitnějších farmaceutických preparátů, moderní zdravotnické techniky (diagnostické i terapeutické), nových léčebných postupů a hlavně rozšiřování včasné diagnostiky závažných, vysoce letálních onemocnění jako jsou nejrůznější zhoubná bujení a kardiovaskulární choroby. Využitelné rezervy jsou často spatřovány také ve výživové kvalitě konzumovaných potravin, způsobech stravování a životním stylu vůbec, včetně stále velmi rozšířeného kouření. Proti hlavnímu směru vývoje však mohou v blízké či vzdálenější perspektivě působit krátkodobě či dlouhodobě některé další faktory. Celkovou úmrtnost v letech 2009 a 2010 může například ovlivnit chřipková epidemie, kterou již delší dobu epidemiologové předpokládají a v níž hrozí přerůst současné šíření viru N1H1 v mnoha zemích světa.

V perspektivním vývoji úmrtnosti obyvatel m. č. Praha 10 počítáme s jednoznačným a téměř univerzálním poklesem dílčích intenzit tohoto procesu a tedy růstem naděje dožití. Výchylka z trendu u mužů je spojena s nadprůměrnou dynamikou vývoje úmrtnosti v několika předchozích letech a s očekávaným dopadem epidemie chřipkových onemocnění. U žen by chřipková epidemie neměla vést k poklesu naděje dožití, neboť se očekává vyšší nárůst naděje dožití kompenzující méně dynamický vývoj v posledních letech. Nejvýraznější změny přitom i nadále očekáváme u obou pohlaví ve vyšším a u mužů i ve středním věku, neboť právě zde stále nejvíce zaostáváme za úrovní úmrtnosti v západních zemích. Vzhledem ke stále poměrně vysokému výskytu nádorových onemocnění u pražských žen mezi 40. a 60. rokem života by zlepšování celého systému diagnostiky mohlo znamenat také významnější snížení celkové úmrtnosti žen ve středním věku. Na základě uvedených předpokladů vycházejících z detailní analýzy stejně jako z mezinárodních srovnání předpokládáme trvalý růst naděje dožití při narození, přičemž snižování současných meziročních přírůstků hodnot tohoto agregátního ukazatele bude s největší pravděpodobností poměrně pozvolné. Tempa růstu u mužů a u žen se však budou postupně vyrovnávat

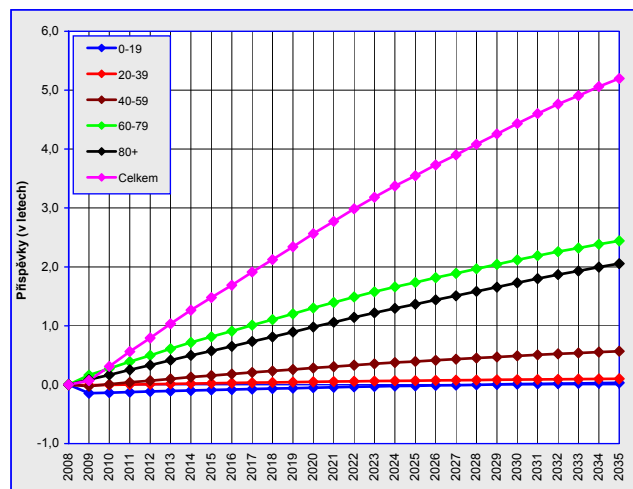
a rozdíl v naději dožití mezi oběma pohlavími se již patrně nebude snižovat tak dynamicky jako v uplynulých dvaceti letech.

Přestože lze v horizontu příštích dvaceti až třiceti let reálně očekávat zásadní pokrok v medicíně, který může v relativně velmi krátkém časovém úseku zásadně změnit strukturu úmrtnosti podle příčin i její celkovou intenzitu, nelze toto očekávání do naší prognózy promítnout. Jeho časové stejně jako i další parametry jsou totiž stále krajně nejisté. Současně zůstává obdobně nezodpovězenou resp. nezodpověditelnou otázkou dalšího vývoje pandemie AIDS, případně jiných, u nás doposud málo rozšířených nemocí, nebo vznik, šíření a projevy zatím neexistujících chorob. Formulování jakýchkoliv představ tohoto druhu a jejich transformace do prognózy parametrů projekčního modelu by bylo neseriózní. Proto se tyto vize stávají součástí prognózy spíše v intuitivní rovině a představa o určitém zlomovém efektu s obtížně určitelným rozsahem a časovou specifikací je rozložena do vývoje úmrtnosti v průběhu celého období prognózy jen zčásti.

Vzhledem k tradiční časové a v jistém smyslu i prostorové stabilitě úmrtnosti nepředpokládáme, že obecné vývojové tendence tohoto procesu u obyvatelstva m. č. Praha 10 budou podstatným způsobem modifikovány místními podmínkami. Přesto jsme tento vývoj prognózovali odděleně od vývoje v Praze jako celku a ve všech třech variantách prognózy úmrtnosti byly použity vlastní, specifické parametry prognózy vývoje obyvatelstva m. č. Praha 10 (obr. 6a a 6b).



**Obr. 6a:** Očekávaný vývoj celkové intenzity a struktury úmrtnosti, 2008–2035, m. č. Praha 10, muži (střední varianta prognózy úmrtnosti)



**Obr. 6b:** Očekávaný vývoj celkové intenzity a struktury úmrtnosti, 2008–2035, m. č. Praha 10, ženy (střední varianta prognózy úmrtnosti)

### Aktuální vývoj a perspektivy migrace

Na nižších řádech územního členění jako jsou okresy, města či jejich části formuje populační vývoj vedle porodnosti a úmrtnosti také a často v rozhodující míře migrace. Nejde přitom jen o celkové počty, ale i strukturu přistěhovalých a vystěhovalých. Vedle migračních přírůstků vysokých hodnot, kdy stěhování bezprostředně

ovlivňuje celkový počet obyvatel, se migrace významně uplatňuje při formování demografických, ekonomických, sociálních i sociálně kulturních struktur obyvatel dotčeného území.

Prognostický odhad vývoje migrace představuje vždy problematickou záležitost, neboť migrační proudy a jejich struktura jsou výsledkem interakce celého komplexu různorodých podmínek na straně jedné a aktivně se chovajících subjektů na straně druhé. Obtížnost prognózy vývoje vnějších podmínek i reakce potenciálních migrantů je v České republice ještě umocněna „nestandardním“ obdobím celkové transformace společnosti, které trvá již bezmála dvě desetiletí. Naše současné úvahy o budoucím migračním vývoji hl. m. Prahy a m. č. Praha 10 vychází z obecných principů vývoje osídlení a prostorové mobility obyvatelstva, z analýzy dosavadních vývojových trendů a z odhadu vývoje faktorů ovlivňujících migrační chování obyvatel i mimo námi sledované území. Hodnocení aktuálního migračního vývoje, které tvoří jedno z východisek předkládané prognózy, je primárně založeno na analýze dat o vnitrostátním i přeshraničním migračním pohybu obyvatelstva. Jedná se o data získaná orgány státní statistiky v rámci průběžné evidence migrace, která je v rámci tohoto zjišťování definována jako změna trvalého bydliště a od roku 2001 také dlouhodobého pobytu cizinců mezi jednotlivými obcemi Česka nebo urbanistickými obvody hl. m. Prahy a mezi těmito celky a zahraničím.

Migraci je třeba posuzovat v souvislosti s ostatními formami prostorové mobility, jako je přechodná resp. dočasná migrace, nebo také dojížděka za prací, za službami či za rekreací. Mezi jednotlivými formami územní mobility existují komplikované souvislosti – dochází k jejich vzájemné návaznosti, zastupování nebo doplňování. Z hlediska dynamiky vývoje je nutné vidět především posun v zastoupení jednotlivých forem územní mobility – postupně roste význam zejména návratných územních pohybů. To vše včetně nelegální zahraniční migrace vytváří konečný rozdíl mezi evidovaným („formálním“) a skutečným („faktickým“) obyvatelstvem. Například pro celou Prahu se odhaduje rozdíl mezi faktickým denním a evidovaným bydlícím obyvatelstvem na 300 až 400 tis. osob. Tyto poznámky jsou významné nejen pro vlastní prognózu migrace, ale i pro následnou interpretaci výsledné prognózy obyvatelstva.

Nivelizační tendence čtyřiceti let tzv. socialismu vedly jak k umělému potlačení ekonomické a sociální diferenciaci obyvatelstva, tak i k potlačení diferenciaci územní a to na řádu celorepublikovém, regionálním i vnitroměstském. Přirozená atraktivita Prahy byla po dlouhou dobu omezována, aby se posléze transformovala do rozvoje sídlištní výstavby s demograficky i sociálně deformovanou strukturou obyvatelstva. Neexistence skutečného trhu s byty a pozemky postupně narušovala tradiční funkční členění města. Změny v naší společnosti datované od počátku 90. let přivedly alespoň k částečnému obnovení přirozené diferenciaci v ekonomické výkonnosti podniků, obcí i celých regionů. Postupným vývojem vzniklé a v jistých ohledech i nadále se prohlubující územní rozdíly vyvolávají tlak na zvyšování migrační mobility vedoucí k redistribuci obyvatelstva. Přes zvyšující se regionální diferencii podmínek však nedošlo v průběhu devadesátých let k očekávanému rozvoji migrační mobility a nahromaděný potenciál se začíná uvolňovat teprve několik málo posledních let, kdy se díky dostupným hypotéčním úvěrům značně rozrostla bytová výstavba.

Jestliže na počátku transformačního období odborníci v reakci na předchozí vývoj předpokládali alespoň částečnou rehabilitaci metropolizačních procesů, pak realita prvních deseti až dvanácti let transformace svědčila spíše o opaku – většina českých měst včetně Prahy se stala migračně ztrátovými. Rozhodující roli v tomto směru sehrála především nedostupnost bydlení v těchto městech. Migrační ztráty velkých měst a růst malých obcí

v jejich zázemí souvisí do určité míry také s rozvojem suburbanizačních procesů. Tento směr vývoje osídlení se objevil a projevuje především ve vývoji širšího aglomeračního zázemí Prahy. Od roku 1994, tj. po přibližně třiceti letech opačných tendencí, má zázemí Prahy (okresy Praha-východ, Praha-západ, Beroun, Kladno a Mělník) opět kladné saldo s jádrem aglomerace.

Přes celkové ztráty ve vnitrostátní migraci Praha získává obyvatele v mladším produktivním věku (18–30 let), tedy ve věku nejvyšší migrační mobility. Ve všech ostatních věkových skupinách převládá počet vystěhovaných nad počtem přistěhovaných. Tento v podstatě tradiční migrační model velkoměst vyspělých zemí, kdy starší obyvatelé a rodiny s dětmi město opouštějí, je v případě Prahy umocněn zvyšující se koncentrací migračního zisku do stále užšího věkového intervalu. Migrace přitom do určité míry působí proti procesu demografického stárnutí pražské populace a tím jej zpomaluje.

Migrační bilanci Prahy nejvýrazněji ovlivňuje mezinárodní migrace a vnitrostátní stěhování cizinců. V obou případech je bilance Prahy v posledních letech výrazně pozitivní, přičemž migrační zisky se zahraničím převažují nad prakticky trvalými ztrátami v rámci vnitrostátní migrace. Při posuzování vývoje zahraniční migrace je však třeba si uvědomit, že od roku 2001 jsou do statistik zahrnuti i cizí státní příslušníci s povolením k dlouhodobému pobytu, jejichž pobyt je na našem území většinou jen dočasný. Na druhé straně ani rozšíření definice obyvatele dodnes nezvrátilo dlouhodobě negativní bilanci Prahy se zbytkem republiky.

Migrační vývoj m. č. Praha 10 se odehrává v kontextu migračního vývoje celé Prahy a má s ní celou řadu společných znaků. Zároveň je však v některých bodech poměrně specifický. Z hlediska prognózování se jako problematická jeví méně zřetelná vazba migrace na novou bytovou výstavbu (tab. 2).

**Tab. 2: Stěhování a bytová výstavba ve letech 2002–2008, m. č. Praha 10**

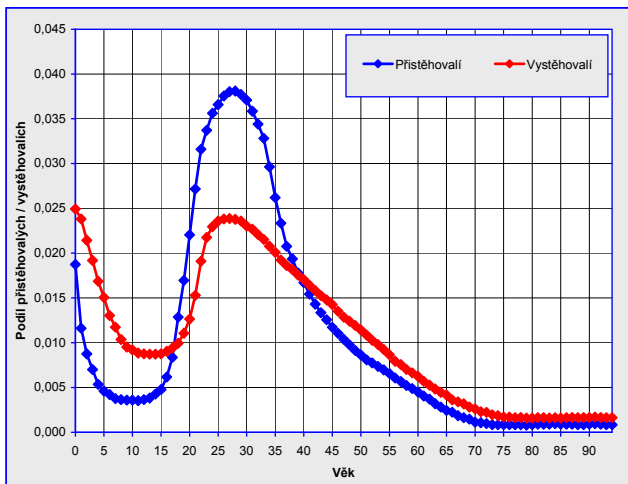
	2002	2003	2004	2005	2006	2007	2008
	Stěhování						
Přistěhovaní	4 669	5 149	5 175	5 674	6 653	8 120	7 399
Vystěhovaní	4 609	4 213	4 314	4 482	5 572	5 913	6 010
Migrační saldo	60	936	861	1 192	1 081	2 207	1 389
	Nově dokončené byty						
M. č. Praha 10	455	182	485	594	443	825	267
Hl. m. Praha	3 950	4 415	5 924	6 564	5 186	9 422	6 328
Podíl m. č. Praha 10 (%)	11,5	4,1	8,2	9,0	8,5	8,8	4,2

Zdroj: ČSÚ a ÚMČ Praha 10

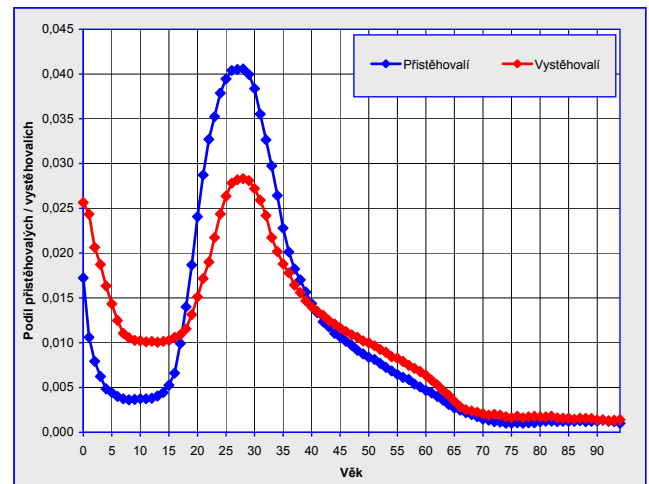
Vstupní rámec pro stanovení migračních parametrů prognózy vývoje obyvatelstva m. č. Praha 10 tvoří zde uvedené a některé další poznatky a úvahy. Přestože vývojové trendy systému osídlení vyspělých zemí směřují ke stagnaci či úbytku obyvatelstva v největších městech, můžeme u Prahy v reakci na předchozí vývoj očekávat alespoň částečnou rehabilitaci metropolizačních procesů. Významný migrační růst lze nadále očekávat především v suburbánním zázemí. Vlastní město Praha bude pravděpodobně i do budoucna migračně růst především díky mezinárodní migraci. Její obtížně odhadnutelný průběh bude určujícím nejen pro celkovou migrační bilanci Prahy, ale i pro bilanci jejich jednotlivých územních částí. Návrh migračních parametrů m. č. Praha 10 byl stanoven v návaznosti na celkový vývoj obyvatelstva s přihlédnutím k populačnímu vývoji České republiky a územně

technickým předpokladům rozvoje správního obvodu. Všechny tři navrhované varianty vycházejí z předpokladu víceméně plynulého nárůstu počtu přistěhovalých i vystěhovalých a vedou k migračním ziskům, které budou s největší pravděpodobností kulminovat ve druhé polovině třetí dekády tohoto století, přibližně mezi lety 2025–2031. Odlišnosti jednotlivých variant prognózy migrace vycházejí jak z rozdílů v očekávané míře realizace plánů, záměrů a prostorových možností bytové výstavby, tak z různých představ o atraktivitě českého prostoru pro zahraniční migranty a z časového průběhu generačních výměn obyvatelstva v území.

V prognóze použité modelové pohlavně specifické věkové struktury přistěhovalých a vystěhovalých v relativním vyjádření byly volně odvozeny od analogických struktur pozorovaných v posledních letech u přistěhovalých do a vystěhovalých z městské části Praha 10 (obr. 7a a 7b). Relativní věková struktura migrantů v rámci každého z obou pohlaví byla pojata z hlediska variant jako univerzální a zároveň v čase neměnná.



*Obr. 7a: Očekávaná věková struktura migrantů, 2009–2035, m. č. Praha 10, muži*



*Obr. 7b: Očekávaná věková struktura migrantů, 2009–2035, m. č. Praha 10, ženy*

## ZÁKLADNÍ VÝSLEDKY PROGNÓZY VÝVOJE OBYVATELSTVA

Prognóza vývoje obyvatelstva městské části Praha 10 byla v souladu se zadáním zpracována za dotčené území jako celek. Výslednou prognózu počtu a pohlavní a věkové struktury obyvatelstva reprezentují celkem tři varianty budoucího vývoje: střední, vysoká a nízká, přičemž střední varianta představuje nejpravděpodobnější trajektorii sledovaného vývoje. Vysoká a nízká varianta pak vymezují realistické rámce budoucího vývoje s ohledem na míru neurčitosti výsledků daných střední variantou rostoucí v čase. Tyto rámce by neměly být dalším vývojem v příslušném období překročeny respektive, jejichž překročení je jen málo pravděpodobné. Střední varianta vznikla aplikací parametrů projekčního modelu, které odpovídají středním variantám očekávaného vývoje všech tří složek demografické reprodukce (plodnosti, úmrtnosti a migrace), na výchozí pohlavně věkovou strukturu obyvatelstva m. č. Praha 10. Vysoká a nízká varianta jsou analogicky založeny na kombinaci odpovídajících variant dílčích prognóz a vycházejí ze stejné pohlavně věkové struktury obyvatelstva jako varianta střední.

Pokud není uvedeno jinak, jsou v dalším textu diskutovány pouze výsledky odpovídající střední variantě očekávaného vývoje. Kompletní výsledky prognózy zahrnující všechny tři varianty tvoří samostatnou tabulkovou část předkládané studie.

## Vývoj celkového počtu obyvatel

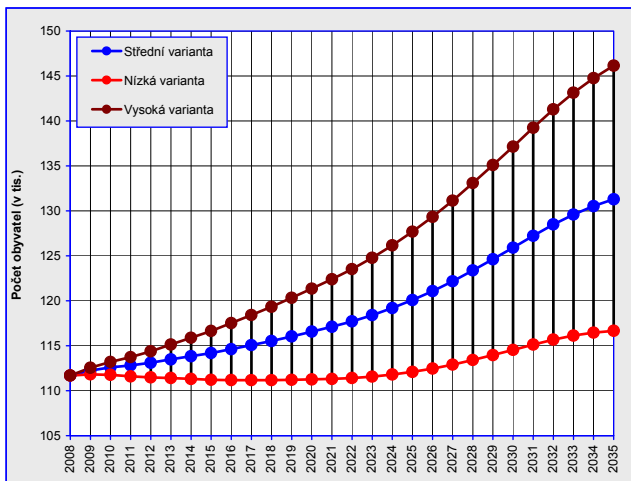
Základním závěrem předložené prognózy je zjištění, že počet obyvatel m. č. Praha 10 velmi pravděpodobně dále poroste, přičemž půjde s největší pravděpodobností o růst poměrně plynulý (obr. 8). V souladu s nízkou variantou prognózy by mohlo nastoupit období deseti až patnácti let stagnace, které by přibližně na začátku třetí dekády vystřídal růst celkového počtu obyvatel. Ten by trval dalších přibližně deset až patnáct let. Výrazně pravděpodobnější je však scénář krátkodobého zpomalení recentního růstu počtu obyvatel, jež by v horizontu tří až pěti let vystřídal poměrně dynamický růst celkového počtu přetrvávající prakticky až do samého závěru období prognózy. Vysoká varianta vychází z předpokladu, že dojde k využití většiny ploch rezervovaných pro budoucí bytovou výstavbu v aktuálně uvažovaném maximálním rozsahu. Vysoká varianta počítá s ještě výraznějším posilováním obytné funkce m. č. Praha 10 a dalším výrazným růstem sídelní atraktivity metropole než varianta střední. Přitom pro naplnění žádného ze tří uvedených scénářů nemá městská část dostatečné vnitřní demografické zdroje. Z modelových propočtů bez započítání migrace, která jsou nezbytnou součástí tvorby každé prognózy, je více než zřejmé, že ani samo udržení současného počtu obyvatel m. č. Praha 10 není bez výrazného přispění migrace možné.

Podle výsledků odpovídajících střední variantě lze předpokládat, že se počet obyvatel m. č. Praha 10 zvýší z výchozích téměř 112 tisíc na přibližně 131 tisíc osob v horizontu prognózy. Tato naše prognostická představa reprezentuje naplnění nástinu scénáře bytové výstavby, který poskytl zadavatel v rámci zpracování prognózy, zhruba na úrovni dvou třetin uvažovaných kapacit. Do ní je současně započítán jak odpad původního bytového fondu, tak také reprodukce současného i nově příchozího obyvatelstva.

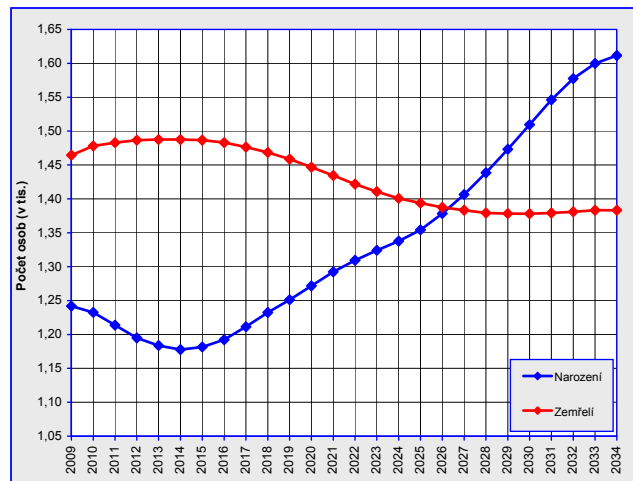
V závislosti na míře naplnění základních očekávání bytové výstavby by se počet obyvatel m. č. Praha 10 v horizontu roku 2035 měl pohybovat v širokém rozmezí zhruba 117 až 146 tis. osob. Přitom střední varianta by neměla být považována za variantu prostřední, neboť jí ve skutečnosti není. To však vynikne teprve při detailnějším pohledu. Po celé období prognózy je totiž střední varianta svými hodnotami poněkud blíže hodnotám vysoké varianty a teprve v samém závěru se přiklání poněkud více na stranu nízké varianty.

Očekávaný růst celkového počtu obyvatel by podle střední varianty prognózy měla zajišťovat výhradně migrace. Teprve po bezmála dvou desetiletích by vlivem reprodukce nově příchozích mělo dojít také k růstu celkového počtu obyvatel přirozenou měnou (obr. 9). V prvních pěti letech platnosti prognózy však očekáváme prohlubující se deficit bilance přirozeného vývoje. K tomuto jevu dojde především z titulu poklesu počtu narozených v důsledku prognózované stagnace až mírného poklesu celkové intenzity plodnosti a poměrně dynamického poklesu počtu potenciálních matek, zejména ve věku nejvyšší intenzity plodnosti. Nejvýrazněji zastoupeným ročníkům žen narozeným kolem poloviny 70. let je totiž dnes již přes 30 let a na jejich místo se začínají posouvat generace podstatně méně početné. Mírně by v nejbližší budoucnosti měl také vzrůst počet zemřelých, a to přes očekávané

další snižování celkové intenzity úmrtnosti. Rozhodujícím faktorem růstu počtu zemřelých budou vyšší počty osob narozených za 2. světové války a po jejím ukončení a postupné nasouvání jejich generací do seniorského věku, tedy do oblasti s vyšším rizikem úmrtí. Migrační zisky do roku 2008 poměrně zřetelné v nadcházejících letech patrně poklesnou v důsledku předpokládaného dočasného útlumu bytové výstavby. Hranice poklesu by přitom neměla být nižší než na úrovni 500 osob ročně a po roce 2011 by podle našich předpokladů měly migrační zisky opět začít růst.



Obr. 8: Prognóza vývoje celkového počtu obyvatel, m. č. Praha 10, 2008–2035



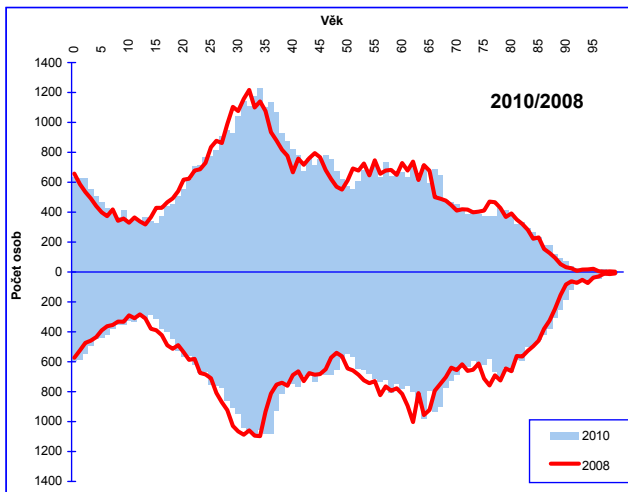
Obr. 9: Očekávaná bilance přirozené měny, m. č. Praha 10, 2009–2035

## Změny věkové struktury

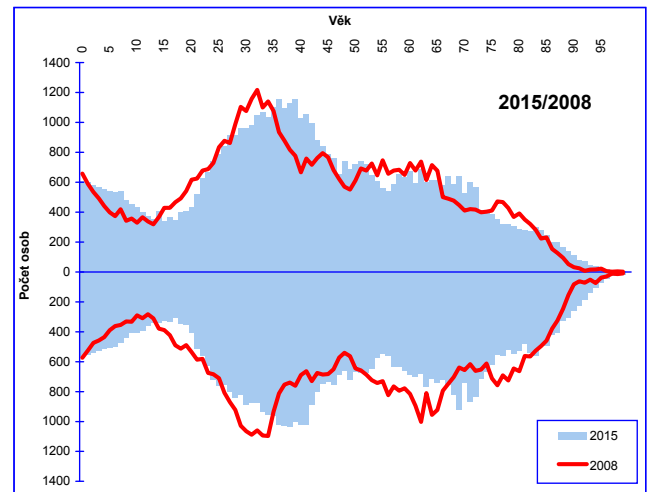
Prognózovaný vývoj věkové struktury obyvatelstva, která je všeobecně důležitější populační charakteristikou než vývoj početního stavu, bude mít v případě m. č. Praha 10 specifický průběh. Vedle očekávaného rozsahu migračního pohybu a věkové struktury migrantů k tomu přispěje také již zmíněná výchozí věková struktura se svými charakteristickými nepravidelnostmi, stejně jako fakt, že se jedná o věkovou strukturu demograficky poměrně staré populace. Aktuální struktura obyvatel m. č. Praha 10 podle věku se vyznačuje především velmi výrazným zastoupením generací narozených v období vysoké porodnosti kolem poloviny 70. let a dále pak prakticky všech generací narozených před rokem 1945. Prvnímu z obou uvedených maxim odpovídá aktuální vzestup počtu dětí, který je v jistém kontrastu s velmi málo početnými generacemi dětí narozených mezi lety 1995 a 2002. Tyto v minulosti vzniklé nepravidelnosti by měly být dalším vývojem a především intenzivní migrační výměnou postupně shlazovány, což by již samo o sobě v budoucnosti mělo vést k vyrovnanějším počtům narozených a tím i k rovnoměrnější transformaci věkové struktury sledované populace v čase. Předpokládaný rozsah a věková struktura migrace, stejně jako její načasování a očekávaná reprodukce migrantů zapracované do prognózy však velmi pravděpodobně povedou pouze k jisté modifikaci současných nepravidelností s tím, že propad počtu narozených z druhé poloviny 90. let se v horizontu roku 2035 pravděpodobně výrazněji vyrovnat nepodaří. Poměrně stabilní přísun nezanedbatelného počtu migrantů v dané věkové struktuře by totiž měl v populaci m. č. Praha 10 zajistit nejméně prostou produkci vysokých počtů mladých lidí ve věku 25 až 40 let a rozšířenou výměnu osob ve středním věku, tedy mezi 40. a 60. rokem života.

Přestože v budoucnosti významně poroste ve sledované populaci počet seniorů a zejména pak těch nejstarších mezi nimi, nebude tato v důsledku působení předpokládaných parametrů migrace jako celek prakticky vůbec stárnout. Vyjádřeno s pomocí hodnot parametrů stáří založených na zastoupení určitých věkových skupin v populaci, jistý pohyb bezpochyby zaregistrujeme. Ten však nebude zdaleka tak výrazný jako v případě populace hl. m. Prahy nebo České republiky jako celku. Použijeme-li k vyjádření stáří ukazatel založený na věku všech obyvatel, např. průměrný věk, zjistíme, že podle libovolné varianty se jeho hodnota v nadcházejícím čtvrtstoletí prakticky nezmění a dnes relativně stará populace m. č. Praha 10 tak bude ve výsledku mladší než obyvatelstvo všech nadřazených jednotek.

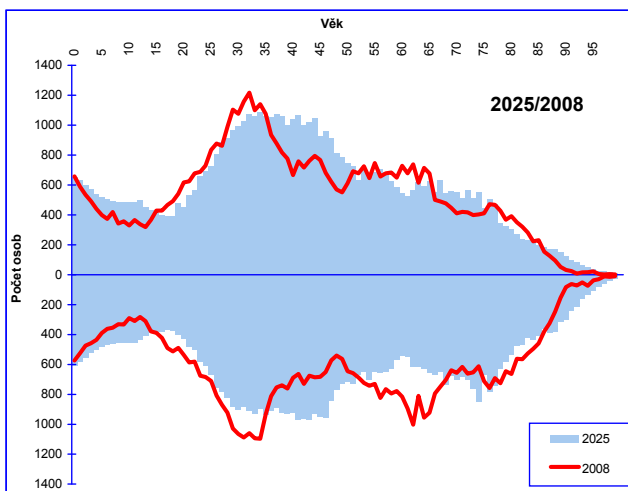
Očekávaný výsledek transformace výchozí věkové struktury sledované populace je ve vybraných časových řezech zachycen na obrázcích 10a–10d.



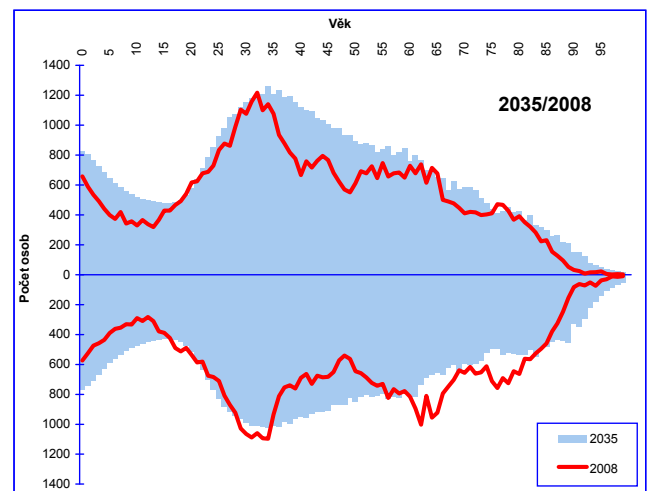
**Obr. 10a:** Očekávaná věková struktura m. č. Praha 10 v roce 2010 ve srovnání s výchozí věkovou strukturou



**Obr. 10b:** Očekávaná věková struktura m. č. Praha 10 v roce 2015 ve srovnání s výchozí věkovou strukturou



**Obr. 10c:** Očekávaná věková struktura m. č. Praha 10 v roce 2025 ve srovnání s výchozí věkovou strukturou



**Obr. 10d:** Očekávaná věková struktura m. č. Praha 10 v roce 2035 ve srovnání s výchozí věkovou strukturou



## Vývoj vybraných věkových kategorií

Výchozí věková struktura obyvatelstva do značné míry předurčuje jeho další vývoj. V případě m. č. Praha 10 to platí dvojnásob, neboť struktura jejího obyvatelstva vykazuje obzvláště výrazné, dřívějším vývojem založené nepravidelnosti.

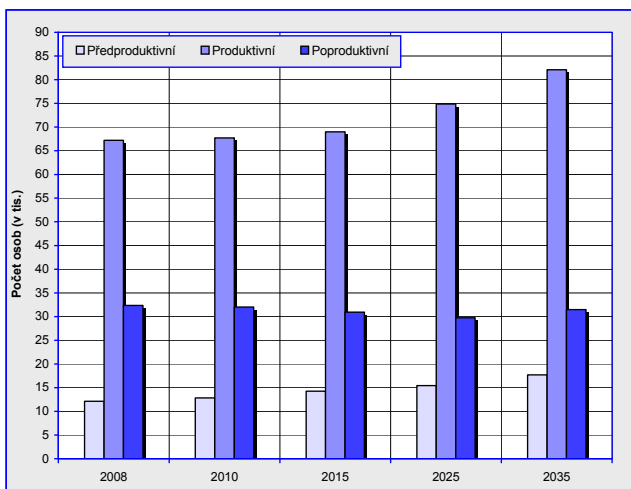
Početní velikost dětské složky určuje v první řadě porodnost, která je výslednicí intenzity plodnosti, počtu potenciálních matek a jejich rozložení podle věku. V podmínkách sledovaného celku je současný nízký podíl dětí dán propadem porodnosti po roce 1994 a dosavadním rozsahem realizace odkladů rodičovství v generacích žen narozených především v průběhu 70. let. Podstatný vliv na celkový vývoj v této kategorii může mít migrace, pokud její protichůdné proudy jsou dostatečně silné a zároveň odlišně selektivní zejména z hlediska rodinného stavu a počtu dětí migrantů, kteří se stěhují spolu se svými rodiči, což je právě případ m. č. Praha 10 (viz obr. 7a a 7b výše).

Determinující pro vývoj početního stavu a průměrného stáří osob v produktivním věku je především výrazná vlna na věkové struktuře vniklá v 70. letech 20. století a její posun do vyššího věku. Spolu s ní budou o uvedených charakteristikách v příštích přibližně patnácti letech rozhodovat přechody populačně silných poválečných ročníků přes hranici tzv. důchodového věku a míra kompenzace jejich výstupu z kategorie osob v produktivním věku z druhé strany věkové struktury, tj. generacemi dětí, které do produktivního věku vstupují. Skutečnosti zachycené na grafu v obr. 1 zřetelně ukazují reálné rámce vývoje v případě neexistence migrace. Výrazný pokles porodnosti, ke kterému došlo po roce 1994, způsobil, že počty dětí, které překračují hranici produktivního věku (15 let) vedou k poklesu celkového počtu osob v produktivním věku, neboť jsou menší, než počty osob z této kategorie vystupující. Modifikujícím prvkem popsaného vývoje může pak být prakticky pouze migrace.

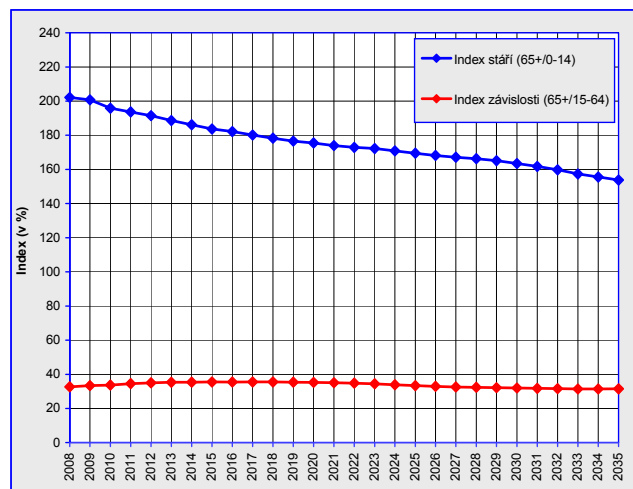
Počet osob v poproduktivním věku naopak migrace v horizontu prognózy již příliš neovlivní, neboť ti, kteří kolem roku 2035 budou ve věku 65 a více let jsou dnes již ve věku relativně nízké migrační mobility. Jejich počet bude především poplatný početní velikosti jednotlivých generací do tohoto věku vstupujících a řádu jejich následného vymírání.

Vzhledem ke specifické výchozí věkové struktuře obyvatelstva a především očekávanému výraznému vlivu migrace bude v nadcházejících letech vývoj věkové struktury obyvatel m. č. Praha 10 patrně značně nestandardní. Předně dále neporoste průměrný věk jeho obyvatel, ale naopak by se měl poněkud snížit (ze 44,4 roku v roce 2008 na 43,6 roku v roce 2035). Na rozdíl od vyšších nebo většiny podobných územních celků počet i podíl obyvatel v předproduktivním i produktivním věku poroste a naopak zastoupení poproduktivní složky v populaci v období mezi prahem a horizontem prognózy absolutně i relativně poklesne (obr. 11a a 11b).

Dětská složka obyvatelstva m. č. Praha 10 by měla do roku 2035 z výchozích přibližně 12,1 tis. dětí vzrůst na 17,7 tis. dětí, což představuje nárůst o 46 % při souběžném vzestupu celkového počtu obyvatel o necelých 18 %. Současné velmi nízké zastoupení dětí v populaci vyjádřené podílem zhruba 11 % by se tak mělo zvýšit asi o 2,6 procentního bodu, přičemž podíl dětské složky by se měl na úroveň 13 % zvýšit v průběhu první poloviny období prognózy, tj. do roku 2021.



Obr. 11a: Očekávaný vývoj obyvatelstva podle základních věkových skupin, 2008–2035, m. č. Praha 10



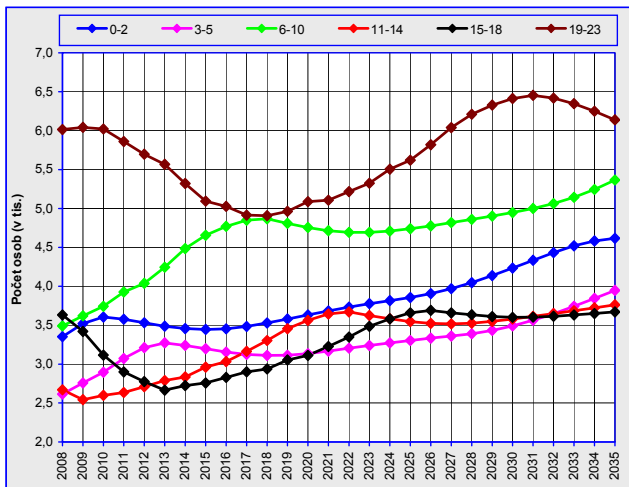
Obr. 11b: Očekávaný vývoj indexu stáří a indexu závislosti obyvatelstva, 2008–2035, m. č. Praha 10

V důsledku očekávaných dlouhodobě vyšších migračních zisků by měl výrazně vzrůst také počet obyvatel v produktivním věku, a to z výchozích přibližně 67,2 tis. na 82,1 tis. osob. V relativním vyjádření jde o růst v rozsahu přibližně 22 %, přičemž rozhodující změna připadá na období po roce 2020. Vzhledem ke srovnatelné dynamice vývoje celku a této věkové skupiny není očekávaný nárůst jejího podílu tak dramatický a měl by představovat přibližně 2,3 procentního bodu.

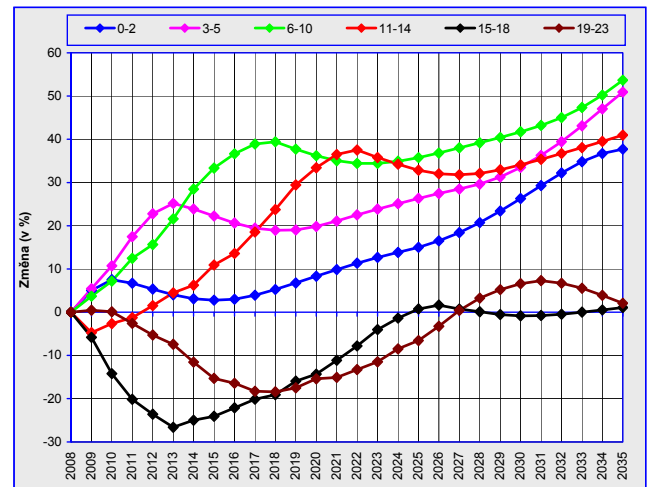
Výchozí značně vysoký podíl osob v poproduktivním věku sám o sobě neposkytuje příliš prostoru pro další stárnutí obyvatelstva m. č. Praha 10 ve smyslu růstu podílu této věkové kategorie na celku. Je totiž v současnosti natolik vysoký, že ani posun nových, poměrně početných generací do poproduktivního věku nebude stačit vyrovnávat úbytky přirozenou měnou. Potenciální vliv vstupujících generací bude navíc oslaben očekávanými migračními zisky, které se soustředí téměř výhradně do prvních dvou věkových kategorií. V absolutním vyjádření klesne počet osob v poproduktivním věku v příštích patnácti letech přibližně o 8 %, ale ve druhé polovině období prognózy opět poroste. Neměl by se však již vrátit na výchozí hodnotu. I když v roce 2035 očekáváme počet osob v poproduktivním věku na úrovni vyšší než 97 % výchozího stavu, v celkovém hodnocení to bude představovat podíl na celku ve výši pouze 24 %, tedy o pět procentních bodů nižší než na počátku. Popsané nejpravděpodobnější změny věkové struktury stejně jako výsledné relace mezi široce koncipovanými věkovými kategoriemi v případě m. č. Praha 10 jsou názorně zachyceny v grafech na obrázcích 11a a 11b výše.

Komparace očekávaných věkových struktur se strukturou výchozí naznačila, že změny podílu dětské i postproduktivní složky obyvatelstva v sobě skrývají některé poměrně složité strukturální změny, které zejména v první polovině období prognózy budou odpovídat dílčím nepravidelnostem věkové struktury. Pro rozhodovací proces jsou pak tyto vnitřní změny obvykle důležitější než změny početní velikosti či zastoupení široce pojaté věkové kategorie. Například pro rozhodování o kapacitě předškolních a školních zařízení spravovaných m. č. Praha 10 je důležité, že v nejbližších přibližně čtyřech až pěti letech lze reálně očekávat významný růst počtu dětí ve věku 3–5 let a to na úroveň asi o čtvrtinu vyšší než jaká odpovídala konci roku 2008. Přitom do roku 2035 by počet dětí v předškolním věku po dočasném mírném poklesu či spíše stagnaci měl dále růst až na hodnotu o 40 % vyšší než činí hodnota výchozí.

Počet dětí ve skupině 6–10 let, která v rozhodující míře vymezuje velikost kontingentu dětí na prvním stupni základních škol, v příštích osmi až devíti letech pravděpodobně vzroste o 40 %. Stejně jako počet dětí předškolního věku, tak ani počet dětí ve věku 6–10 let se v dalších letech prognózy prakticky nesníží a v závěru prognózy by měl být asi o polovinu vyšší než ve výchozím roce. Očekávaný výrazný vzestup počtu dětí na prvním stupni škol bude v prvním roce prognózy téměř zcela a v následujících dvou z části eliminován poklesem počtu dětí, které věkem odpovídají žákům druhého stupně základních škol (věková skupina 11–14 let). V průběhu roku 2011 však dojde k plné kompenzaci úvodního poklesu počtu dětí dotčené věkové skupiny, přičemž tento dále dynamicky poroste. Dosažení maximální hodnoty očekáváme kolem roku 2022, po níž by měl následovat mírný pokles a po šesti letech opět růst až na úroveň o více než 40 % vyšší než byla ta počáteční. Největší poptávka po základním vzdělání se tak podle našich očekávání a propočtů projeví v letech 2021 a 2022 a následně také po roce 2030. V obou obdobích by měl počet dětí na základních školách být asi o třetinu a ve druhém bezmála o polovinu vyšší než dnes, čemuž v absolutním vyjádření odpovídá vzestup přibližně z 6,2 tis. na 8,4, resp. 9,1 tis. dětí ve věku povinné školní docházky (obr. 12a a 12b).

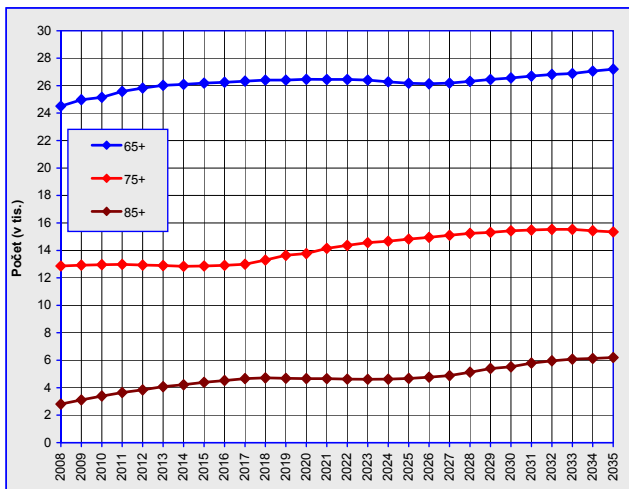


Obr. 12a: Očekávaný vývoj počtu dětí a mládeže podle vybraných věkových skupin, 2008–2035, m. č. Praha 10, absolutně

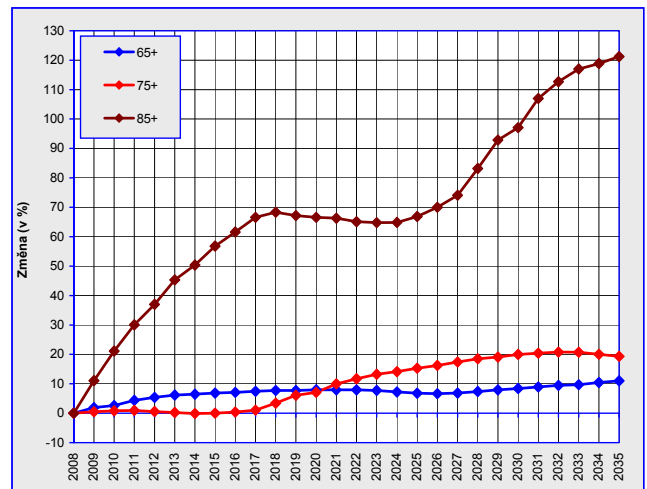


Obr. 12b: Očekávaný vývoj počtu dětí a mládeže podle vybraných věkových skupin, 2008–2035, m. č. Praha 10, relativně

Některé výrazné strukturální změny se téměř jistě odehrají také na druhém konci věkové pyramidy. Absolutní počet seniorů (osob ve věku 65 a více let) sice vzroste jen o jednotky procent, ze současných necelých 25 tis. na více než 27 tis. osob, což v relativním vyjádření představuje asi desetiprocentní růst. V rámci kategorie seniorů čeká nejvýraznější změna v relativním vyjádření skupinu tzv. „oldest-old“, tedy osoby ve věku 85 a více let. Jejich počet na území m. č. Praha 10 by v horizontu roku 2035 měl vzrůst o 120 %, z dnešních 2,8 tis. na 6,2 tis. osob v roce 2035 (obr. 13a a 13b), což se bezpochyby výrazně odrazí především v nárocích na zdravotní péči a sociální služby.



Obr. 13a: Očekávaný vývoj počtu seniorů podle vybraných věkových skupin, 2008–2035, m. č. Praha 10, absolutně



Obr. 13b: Očekávaný vývoj počtu seniorů podle vybraných věkových skupin, 2008–2035, m. č. Praha 10, relativně

## Závěrem

V kontextu populačního vývoje České republiky i hl. m. Prahy představuje m. č. Praha 10 zcela specifický celek. Nízký podíl dětské i produktivní složky a naopak vysoce nadprůměrné zastoupení obyvatel v poproduktivním věku znamenají nízký reprodukční potenciál, který by sám o sobě nutně vedl k poklesu celkového počtu obyvatel a pokračujícímu stárnutí. Pracovní a tím i sídelní atraktivita Prahy, relativně dobrá poloha městské části vzhledem k centru a stále ještě volné plochy pro bytovou výstavbu činí z Prahy 10 významnou potenciální destinaci v rámci vnitropražské, vnitrostátní i mezinárodní migrace. Pokud se v dohledné době podaří oživit trh s bydlením přibližně na úrovni před příchodem současné hospodářské recese, lze reálně očekávat zásadní změny ve vývoji jejího obyvatelstva. Tento scénář se s ohledem na uvedené i další, nevyslovené skutečnosti jeví jako nanejvýš pravděpodobný a proto jsme jej promítnuli do představ o vývoji parametrů reprodukce stávající pohlavní a věkové struktury obyvatel m. č. Praha 10. Na základě výsledků tohoto průmětu můžeme vyslovit očekávání, že obyvatelstvo městské části v nejbližších 25 až 30 letech s největší pravděpodobností dynamicky poroste, zastaví se jeho stárnutí vyjádřené růstem průměrného věku a sníží se jak počet, tak zejména relativní zastoupení osob v poproduktivním věku. Zároveň přibude dětí a pod přímým vlivem migrace vzroste počet obyvatel zejména v produktivním věku. Poroste poptávka po místech v předškolních zařízeních, v základních školách, stejně jako po sociálních službách a zařízeních pro nejstarší seniory. Budoucí vývoj obyvatelstva m. č. Praha 10 s sebou přinese řadu otázek a výzev, které však budou v řadě ohledů odlišné od otázek a výzev na celopražské nebo celorepublikové úrovni. Zejména v tomto kontextu lze vyhlídky populačního vývoje Prahy 10 hodnotit jako pozitivní, vytvářející v zásadě dobré podmínky pro další rozvoj tohoto územně správního celku.

Při práci s výsledky prognóz je potřeba mít neustále na paměti, že prognostické závěry jsou specifickým druhem kvalifikovaných odhadů. Jako takové mají pravděpodobnostní charakter a jsou tedy zatíženy větší či menší mírou neurčitosti. S vědomím této skutečnosti musí být také interpretovány. Pro usnadnění interpretace hlavní, tj. střední varianty jsou v tabulkové části předložené studie publikovány výsledky obou krajních variant budoucího vývoje v identické struktuře jako varianta střední. Při interpretaci výsledků prognóz je současně nezbytné mít

kromě všeobecné neurčitosti na paměti také skutečnost, že přesnost a tím i spolehlivost výsledků výrazně klesá se vzdalujícím se časovým horizontem. Z tohoto důvodu a zároveň s ohledem na početní velikost prognózované populace a konkrétní informační podmínky, v nichž prognózování probíhalo, doporučujeme považovat většinu zde prezentovaných prognostických odhadů na období delší než deset až patnáct let za orientační. Prognózy obecně jsou totiž odhadem nanejvýš pravděpodobného vývoje právě a pouze v době svého vzniku. Proto podle základních pravidel prognostiky a obecně přijatých mezinárodních doporučení musí být populační prognózy pravidelně aktualizovány, aby si uchovaly svoji původní užitnou hodnotu.