

**ANALÝZA SOCIÁLNÍCH A NÁVAZNÝCH SLUŽEB POSKYTOVANÝCH  
OBČANŮM MĚSTSKÉ ČÁSTI PRAHA 10**



Zpracovatel: Centrum pro komunitní práci střední Čechy

listopad 2015

# OBSAH

<b>1. Základní informace o šetření poskytovaných sociálních a návazných služeb občanům MČ Praha 10.....</b>	<b>3</b>
1.1. Kontext realizovaného šetření .....	3
1.2. Metodologie šetření.....	3
1.3. Cíle analýzy .....	7
<b>2. Základní statistické údaje ve vazbě k sociálním službám.....</b>	<b>8</b>
2.1. Přehled jednotlivých druhů sociálních služeb poskytovaných občanům MČ Praha 10 .....	8
2.2. Cílové skupiny poskytovaných sociálních služeb.....	13
2.3. Poskytované sociální služby dle věkových skupin uživatelů.....	21
2.4. Časová dostupnost poskytovaných sociálních služeb .....	23
2.5. Kapacita a počty klientů poskytovaných sociálních služeb .....	24
2.6. Přehled návazných služeb poskytovaných občanům MČ Praha 10 poskytovateli sociálních služeb.....	29
<b>3. Kvalitativní šetření mezi poskytovateli sociálních služeb .....</b>	<b>35</b>
3.1. Oblast práce s dobrovolníky .....	35
3.2. Jaké jsou plány poskytovatelů sociálních služeb do budoucna.....	37
3.3. Problémy související se sociální oblastí.....	39
3.4. Chybějící sociální a návazné služby .....	40
3.5. Spolupráce s dalšími poskytovateli a dotčenými subjekty.....	42
3.6. Jaká jsou očekávání od MČ Praha 10.....	42
3.7. Problémy související s financováním poskytovaných služeb .....	45
<b>4. Základní statistické údaje ve vazbě k návazným službám.....</b>	<b>46</b>
<b>5. Kvalitativní šetření mezi organizacemi poskytujícími návazné služby .....</b>	<b>52</b>
5.1. Práce s dobrovolníky .....	52
5.2. Jaké jsou plány organizací poskytujících návazné služby do budoucna .....	53
5.3. Problémy související se sociální oblastí.....	54
5.4. Chybějící sociální a návazné služby .....	55
5.5. Jaká jsou očekávání od MČ Praha 10.....	55
5.6. Problémy související s financováním poskytovaných služeb .....	56
<b>6. Co se nevešlo do předešlých částí .....</b>	<b>57</b>
<b>7. Hlavní zjištění.....</b>	<b>58</b>
<b>Použité zkratky.....</b>	<b>61</b>

# 1. ZÁKLADNÍ INFORMACE O ŠETŘENÍ POSKYTOVANÝCH SOCIÁLNÍCH A NÁVAZNÝCH SLUŽEB OBČANŮM MČ PRAHA 10

## 1.1. KONTEXT REALIZOVANÉHO ŠETŘENÍ

V České republice se při zajišťování sociálních služeb na lokální úrovni již několik let uplatňuje metoda komunitního plánování sociálních služeb. Městská část Praha 10 (dále MČ Praha 10) se do tohoto procesu, jehož smyslem je zavést efektivní plánování rozvoje sociálních a návazných služeb<sup>1</sup> zajišťujících pomoc a podporu občanům žijícím na tomto území, kteří se ocitli v nepříznivé sociální situaci, zapojila již v roce 2004 jako jeden z průkopníků v této oblasti na území hlavního města Prahy.

Smyslem projektu je navázat na aktivity proběhlé v letech 2004 – 2015, jejichž cílem bylo zavést plánování sociálních a návazných služeb metodou komunitní a vytvořit tak efektivní, transparentní a dostupný systém, který bude zajišťovat sociální a návazné služby v takové kvalitě a rozsahu, která bude odpovídat reálným potřebám uživatelů sociálních a návazných služeb a vycházet z možností zadavatele.

V rámci procesu komunitního plánování sociálních a návazných služeb na Praze 10 vznikla i tato Analýza poskytovaných sociálních a návazných služeb občanům městské části Praha 10. Cílem analýzy je získat aktuální informace o dostupných sociálních a návazných službách pro občany daného území. Do šetření byli zapojeni poskytovatelé poskytující služby na území MČ Praha 10 a poskytovatelé aktivně zapojení do místního procesu komunitního plánování.

Analýza je kvantitativním zmapováním současné situace v oblasti sociálních a návazných služeb poskytovaných občanům MČ Praha 10, ale nepopisuje ani nehodnotí kvalitu poskytovaných služeb. Zjištěné informace budou podkladem pro aktualizaci plánu rozvoje sociálních a návazných služeb na území MČ Praha 10.

## 1.2. METODOLOGIE ŠETŘENÍ

Výchozím zdrojem informací o poskytovatelích služeb byl seznam organizací, se kterými v menší či větší míře Odbor sociální Úřadu MČ Praha 10 v rámci komunitního plánování již spolupracuje. Tento seznam rovněž vychází z Katalogu sociálních a návazných služeb poskytovaných občanům MČ Praha 10 vydaného v roce 2015. Do analýzy byli zahrnuti poskytovatelé registrovaných sociálních služeb dle zákona č. 108/2006 Sb., o sociálních službách, v platném znění (dále sociální služby), ale také poskytovatelé návazných služeb. V rámci členění této analýzy jsou sociální a návazné služby jasně odděleny.

Ke zpracování analýzy, zejména ke zjištění základních identifikačních údajů o poskytovaných sociálních službách, byly využity:

- dostupné údaje z předešlých realizovaných šetření,
- údaje dostupné v Registru poskytovatelů sociálních služeb MPSV ČR,

---

<sup>1</sup> Návazné (popř. související) služby zahrnují nabídku podpůrných činností, které nejsou sociálními službami dle zákona č. 108/2006 Sb., o sociálních službách, ale síť sociálních služeb vhodně doplňují. Bez těchto aktivit by pomoc a podpora osobám v nepříznivé situaci byla neúplná. Jedná se např. o vzdělávání, volnočasové aktivity, alternativní dopravu pro lidi s handicapem, dobrovolnictví apod.

- webové stránky, výroční zprávy a další informační zdroje jednotlivých subjektů zapojených do šetření.

Základní informace o poskytovatelích byly následně konfrontovány a doplněny o kvantitativní údaje zjištěné v průběhu šetření provedeného prostřednictvím předvyplněných elektronických dotazníků, které byly rozeslány všem vybraným organizacím. Oslovené organizace byly požádány o kontrolu a doplnění údajů o svých službách, využití kapacitě, odmítnutých klientech a dalších informacích, dle jasně dané struktury.

Vypracovaný přehled nelze považovat za definitivní, a to vzhledem k míře zapojení jednotlivých poskytovatelů a specifik poskytovaných sociálních služeb v hlavním městě Praze – služby poskytované mimo území MČ Praha 10 a naopak, provázanost s poskytovateli z okolních městských částí, jejich působnost ve vazbě na místo poskytování apod. Zapojení organizací do realizovaného šetření je dobrovolné a poskytnutí všech informací záleží na rozhodnutí každé oslovené organizace. Některé podrobnější informace, především z oblasti využití služeb klienty, se i přes ochotu organizací dotazník vyplnit nepodařilo získat. Toto je dáno také odlišnými postupy při vedení evidence a zachováním anonymity klientů při poskytování některých služeb.

Sběr dat probíhal v období od června do října 2015. Dotazníky byly rozeslány 96 organizacím poskytujícím sociální služby a návazné služby. Oproti roku 2013, kdy proběhlo poslední obdobné realizované šetření, se jednalo o 32 organizací více.

Z uvedených 96 oslovených subjektů se jednalo o:

- 53 organizací poskytujících sociální služby – 10 organizací dotazníky zpět nezaslalo, případně v mezidobí přestalo na území MČ Praha 10 poskytovat sociální služby.
- 43 organizací poskytujících návazné služby – 13 organizací dotazníky zpět nezaslalo, případně v mezidobí zaniklo.

Po redukci těch, které na území již nepůsobí, nezareagovaly na zasláný dotazník v tomto šetření, případně svou činnost ukončily, je výsledný přehled, se kterým se v šetření pracuje, následující:

- 48 organizací poskytujících sociální služby (dále i poskytovatelé),
- 33 organizací poskytujících návazné služby (dále i organizace).

Do kvalitativní části šetření se zapojilo:

- 41 organizací poskytujících sociální služby,
- 28 organizací poskytujících návazné služby.

Přehled poskytovatelů poskytujících sociální služby, kteří byli do celkového šetření zapojeni, je uveden v tabulce č. 1. V tabulce č. 2 je uveden přehled organizací poskytujících návazné služby. Dále v rámci šetření proběhlo ověření zjištěných skutečností formou individuálních kontaktů s potřebnými poskytovateli.

**Tabulka č. 1.: Přehled poskytovatelů sociálních služeb oslovených v rámci šetření**

	Název poskytovatele služby
1	A DOMA o.s.
2	Amelie, o.s.
3	Asociace pomáhající lidem s autismem - APLA Praha, Střední Čechy, o.s.
4	Arcidiecézní charita Praha (Středisko pečovatelská služba)
5	Armáda spásy v ČR, Centrum sociálních služeb Bohuslava Bureše
6	Asistence, o.s.
7	Centrum Martin o.p.s.
8	Centrum Paraple, o.p.s.
9	Centrum sociální a ošetřovatelské pomoci v Praze 10, p.o.
10	Centrum sociálních služeb Praha
11	CLEMENTIA o.p.s.
12	Česká unie neslyšících, organizační jednotka: Česká unie neslyšících, oblastní organizace Praha
13	Dědina o.p.s. Pobytové rehabilitační a rekvalifikační středisko pro nevidomé
14	Diakonie ČCE - Středisko křesťanské pomoci v Praze
15	Diakonie ČCE - Středisko Ratolest v Praze 10
16	Dobrovolnické centrum Protěž, o.s.
17	Domov pro seniory Malešice
18	Domov pro seniory Zahradní Město
19	Dům dětí a mládeže Praha 3 - Ulita
20	Elpida plus, o.p.s.
21	ERGO Aktiv, o.p.s.
22	Fokus Praha, o.s.
23	Fosa, o.p.s.
24	HESTIA, o.s.
25	Hewer, z.s.
26	HoSt Home-Start Česká republika
27	Lata - Programy pro ohroženou mládež, z.ú.
28	Maltézská pomoc o.p.s.
29	NADĚJE o.s. (Dům Naděje Praha - Vršovice)
30	NADĚJE o.s. (Dům Naděje Praha - Záběhlice)
31	NATAMA, o.p.s.
32	Občanské sdružení Martin
33	Občanské sdružení Smíšek
34	VHLED, z.s.
35	Pohoda - společnost pro normální život lidí s postižením, o.p.s.
36	Polovina nebe, o.p.s.
37	Raná péče EDA o.p.s.
38	ROSA - centrum pro týrané a osamělé ženy
39	Sjednocená organizace nevidomých a slabozrakých ČR
40	Společnost DUHA, z.ú.
41	Společnost E - Czech Epilepsy Association, o.s.
42	Společnou cestou z.s.
43	Středisko prevence a léčby drogových závislostí DROP IN, o.p.s.
44	STŘEP - České centrum pro sanaci rodiny, z.ú.
45	Tichý svět, o.p.s.
46	Tyfloservis, o.p.s.
47	Židovská obec v Praze
48	ŽIVOT 90

Zdroj: Realizované šetření, říjen 2015

**Tabulka č. 2.: Přehled poskytovatelů návazných služeb oslovených v rámci šetření**

	<b>Název poskytovatele služby</b>
1	Asociace Parkinson-Help, o.s.
2	Buči-Praha 10
3	Centrum 41, Rodiče, o.s.
4	Centrum pro rodinné aktivity Bambulky
5	Dobrá rodina, o.p.s.
6	Elio, o.s.
7	ENVIRA, o.p.s.
8	Gatebo s.r.o.
9	Gaudia proti rakovině, o.s.
10	Integrační centrum Praha o.p.s.
11	KLC KRYŠTOF s.r.o.
12	Klub K2, o.p.s.
13	LYMFOM HELP, o.s.
14	Mateřská škola Josefínka a Vendelínek o.p.s.
15	Mateřské a otcovské centrum pohody o.s. - Rodinné centrum Jablíčkov
16	Nadace BONA
17	NADAČNÍ FOND FIRM4Y - SENIOR
18	Nové horizonty s.r.o.
19	Občanské sdružení Kolumbus
20	Občanské sdružení SEPPIA
21	OZP Akademie z.ú.
22	Point 50+, o.p.s.
23	Právě teď! o.p.s.
24	Projekt integrace, o.p.s.
25	Prostor plus o.p.s.
26	Římskokatolická farnost u kostelů sv. Mikuláše a sv. Václava, Praha-Vršovice
27	Senior Help s.r.o.
28	Svaz důchodců ČR, městský výbor Praha
29	Svaz tělesně postižených v ČR, o.s. - Obvodní organizace Praha 10
30	Sympathea, o.p.s. - organizace rodičů a příbuzných duševně nemocných
31	Tamtamy o.p.s.
32	Triadis, o.p.s.
33	YWCA v ČR

Zdroj: Realizované šetření, říjen 2015

### **1.3. CÍLE ANALÝZY**

#### **Cíle analýzy lze rozdělit do následujících částí:**

- získat aktuální informace o dostupných sociálních a návazných službách,
- do šetření co nejefektivněji zapojit poskytovatele poskytující sociální služby a návazné služby občanům Prahy 10,
- vyhodnotit služby ve vazbě k předešlým letům.

#### **Konkrétně získat informace o:**

- dostupných kapacitách – ve vazbě k MČ Praha 10 a MHMP,
- rozsahu poskytovaných služeb pro občany Prahy 10,
- neuspokojené poptávce po službách/neřešených potřebách občanů Prahy 10,
- konkrétních problémech poskytovatelů při zajištění služeb.

## **2. ZÁKLADNÍ STATISTICKÉ ÚDAJE VE VAZBĚ K SOCIÁLNÍM SLUŽBÁM**

Jak je již výše uvedeno, občanům MČ Praha 10, dle šetření, poskytuje sociální služby celkem 48 poskytovatelů a 33 organizací poskytuje služby návazné, tzn. služby, které vhodně doplňují sociální služby. Oproti roku 2013 došlo k nárůstu o 6 poskytovatelů z řad sociálních služeb a o 10 organizací z oblasti návazných služeb.

Následující podkapitola shrnuje základní statistické údaje o jednotlivých druzích sociálních služeb, jejich zaměření, formách poskytování, cílových skupinách včetně věkové struktury, dále časové a místní dostupnosti.

### **2.1. PŘEHLED JEDNOTLIVÝCH DRUHŮ SOCIÁLNÍCH SLUŽEB POSKYTOVANÝCH OBČANŮM MČ PRAHA 10**

Pro obyvatele MČ Praha 10 zajišťuje sociální služby 48 poskytovatelů, kteří nabízejí 140 sociálních služeb. Celkem se jedná o 27 druhů sociálních služeb (viz tabulky č. 3 A - C), což je o 1 druh služeb více než v roce 2013. Konkrétně přibyla průvodcovská a předčitatelská služba. U další 12 druhů služeb došlo k navýšení počtu poskytovatelů, kteří dané služby poskytují.

Dále je nutné upozornit, že služba nízkoprahového zařízení pro děti a mládež v současné době na území MČ Praha 10 reálně dostupná není. Uvedený poskytovatel ji poskytuje mimo území MČ Praha 10 a klienti z MČ Praha 10 ji v těchto okolních MČ mohou využívat, ale vzhledem ke specifikům této služby je využití nepravděpodobné.

Mezi nejčastěji zastoupené druhy sociálních služeb patří odborné sociální poradenství (14 poskytovatelů), sociální rehabilitace (11 poskytovatelů), osobní asistence (9 poskytovatelů) a sociálně aktivizační služby pro rodiny s dětmi (8 poskytovatelů). Přesný přehled je uveden v tabulkách č. 3 A - C, včetně nárůstu oproti roku 2013.



**Tabulka č. 3 A.: Přehled sociálních služeb poskytovaných občanům MČ Praha 10**

Sociální služba	Poskytovatel služby
<b>Azylové domy</b>  Oproti šetření v roce 2013 došlo k navýšení o jednoho poskytovatele.	Armáda spásy v ČR, Centrum sociálních služeb Bohuslava Bureše Centrum sociálních služeb Praha Diakonie ČCE - Středisko křesťanské pomoci v Praze NADĚJE o.s. (Dům Naděje Praha - Vršovice) NADĚJE o.s. (Dům Naděje Praha - Záběhlice) ROSA - centrum pro týrané a osamělé ženy Společnou cestou z.s.
<b>Centra denních služeb</b>  Oproti šetření v roce 2013 došlo k navýšení o jednoho poskytovatele.	Společnost DUHA, z.ú. ŽIVOT 90
<b>Denní stacionáře</b>  Oproti šetření v roce 2013 došlo k navýšení o tři poskytovatele.	Diakonie ČCE - Středisko Ratolest v Praze 10 Dobrovolnické centrum Protěž, o.s. ERGO Aktiv, o.p.s. Pohoda - společnost pro normální život lidí s postižením, o.p.s. Dobrovolnické centrum Protěž, o.s. Židovská obec v Praze
<b>Domovy pro seniory</b>	Centrum sociální a ošetřovatelské pomoci v Praze 10, p.o. Dům pro seniory Malešice Dům pro seniory Zahradní Město Židovská obec v Praze
<b>Domovy se zvláštním režimem</b>  Oproti šetření v roce 2013 došlo k navýšení o jednoho poskytovatele.	Asociace pomáhající lidem s autismem - APLA Praha, Střední Čechy, o.s. Centrum sociální a ošetřovatelské pomoci v Praze 10, p.o. Dům pro seniory Malešice Dům pro seniory Zahradní Město
<b>Domy na půl cesty</b>	Vhled, z.s.
<b>Chráněné bydlení</b>	Asociace pomáhající lidem s autismem - APLA Praha, Střední Čechy, o.s. Fokus Praha, o.s. Pohoda - společnost pro normální život lidí s postižením, o.p.s. Společnost DUHA, z.ú.
<b>Intervenční centra</b>	Centrum sociálních služeb Praha
<b>Krizová pomoc</b>	Diakonie ČCE - Středisko křesťanské pomoci v Praze Fokus Praha, o.s.
<b>Nízkoprahová denní centra</b>	Armáda spásy v ČR, Centrum sociálních služeb Bohuslava Bureše
<b>Nízkoprahová zařízení pro děti a mládež<sup>2</sup></b>  Oproti šetření v roce 2013 došlo k navýšení o jednoho poskytovatele a jeden ukončil poskytování.	Dům dětí a mládeže Praha 3 – Ulita Prostor plus o.p.s.
<b>Noclehárny</b>	Armáda spásy v ČR, Centrum sociálních služeb Bohuslava Bureše Centrum sociálních služeb Praha

Zdroj: Zpracované šetření, říjen 2015

<sup>2</sup> Tuto službu organizace neposkytují na území MČ Praha 10.

**Tabulka č. 3 B.: Přehled sociálních služeb poskytovaných občanům MČ Praha 10**

Sociální služba	Poskytovatel služby
<p><b>Odborné sociální poradenství</b></p> <p>Oproti šetření v roce 2013 došlo k navýšení o šest poskytovatelů.</p>	<p>Amelie, o.s.                      Asociace pomáhající lidem s autismem - APLA Praha, Střední Čechy, o.s.                      Tichý svět, o.p.s.<sup>3</sup>                      Centrum Paraple, o.p.s.                      Centrum sociálních služeb Praha                      ERGO Aktiv, o.p.s.                      NATAMA, o.p.s.                      Polovina nebe, o.p.s.                      ROSA - centrum pro týrané a osamělé ženy                      Sjednocená organizace nevidomých a slabozrakých v ČR                      Společnost E - Czech Epilepsy Association, o.s.                      Společnou cestou z.s.                      Středisko prevence a léčby drogových závislostí DROP IN, o.p.s.                      ŽIVOT 90</p>
<p><b>Odlehčovací služby</b></p> <p>Oproti šetření v roce 2013 došlo k navýšení o dva poskytovatele.</p>	<p>Asociace pomáhající lidem s autismem - APLA Praha, Střední Čechy, o.s.                      Centrum Paraple, o.p.s.                      Centrum sociální a ošetřovatelské pomoci v Praze 10, p.o.                      Pohoda - společnost pro normální život lidí s postižením, o.p.s.                      Polovina nebe, o.p.s.                      Židovská obec v Praze                      ŽIVOT 90</p>
<p><b>Osobní asistence</b></p> <p>Oproti šetření v roce 2013 došlo k navýšení o jednoho poskytovatele a jeden poskytovatel ukončil poskytování tohoto druhu služby.</p>	<p>A DOMA o.s.                      Asociace pomáhající lidem s autismem - APLA Praha, Střední Čechy, o.s.                      Asistence, o.s.                      Fosa, o.p.s.                      Hewer, z.s.                      Maltéžská pomoc o.p.s.                      Pohoda - společnost pro normální život lidí s postižením, o.p.s.                      Polovina nebe, o.p.s.                      Židovská obec v Praze</p>
<p><b>Pečovatelská služba</b></p> <p>Oproti šetření v roce 2013 došlo k navýšení o jednoho poskytovatele.</p>	<p>Arcidiecézní charita Praha (Středisko pečovatelská služba)                      Centrum sociální a ošetřovatelské pomoci v Praze 10, p.o.                      CLEMENTIA o.p.s.                      Diakonie ČCE - Středisko křesťanské pomoci v Praze                      ŽIVOT 90</p>
<p><b>Podpora samostatného bydlení</b></p>	<p>Fokus Praha, o.s.                      Společnost DUHA, z.ú.</p>
<p><b>Průvodcovská a předčitatelská služba</b></p> <p>Oproti šetření v roce 2013 došlo k navýšení o jednoho poskytovatele.</p>	<p>Polovina nebe, o.p.s.</p>

Zdroj: Zpracované šetření, říjen 2015

<sup>3</sup> Nástupnická organizace APPN, o.s.

**Tabulka č. 3 C.: Přehled sociálních služeb poskytovaných občanům MČ Praha 10**

Sociální služba	Poskytovatel služby
<b>Raná péče</b>	Asociace pomáhající lidem s autismem - APLA Praha, Střední Čechy, o.s. Diakonie ČCE - Středisko Ratolest v Praze 10 Raná péče EDA o.p.s.
<b>Služby následné péče</b>	Diakonie ČCE - Středisko křesťanské pomoci v Praze
<b>Sociálně aktivizační služby pro rodiny s dětmi</b>  Oproti šetření v roce 2013 došlo k navýšení o čtyři poskytovatele a jeden ukončil poskytování této služby.	Asociace pomáhající lidem s autismem - APLA Praha, Střední Čechy, o.s. Diakonie ČCE - Středisko křesťanské pomoci v Praze HESTIA, o.s. HoSt Home-Start Česká republika Lata - Programy pro ohroženou mládež, z.ú. Občanské sdružení Smíšek Společnou cestou z.s. STŘEP - České centrum pro sanaci rodiny, z.ú.
<b>Sociálně aktivizační služby pro seniory a osoby se zdravotním postižením</b>  Oproti šetření v roce 2013 došlo ke snížení o dva poskytovatele.	Amelie, o.s. Asociace pomáhající lidem s autismem - APLA Praha, Střední Čechy, o.s. Česká unie neslyšících, oblastní organizace Praha Fokus Praha, o.s. Maltéžská pomoc o.p.s. Společnost E - Czech Epilepsy Association, o.s.
<b>Sociálně terapeutické dílny</b>  Oproti šetření v roce 2013 došlo k navýšení o dva poskytovatele.	Centrum Martin o.p.s. Dědina o.p.s. Pobytové rehabilitační a rekvalifikační středisko pro nevidomé Fokus Praha, o.s.
<b>Sociální rehabilitace</b>  Oproti šetření v roce 2013 došlo k navýšení o dva poskytovatele a dva ukončili poskytování této služby.	Asociace pomáhající lidem s autismem - APLA Praha, Střední Čechy, o.s. Armáda spásy v ČR, Centrum sociálních služeb Bohuslava Bureše Asistence, o.s. Centrum Martin o.p.s. Dědina o.p.s. Pobytové rehabilitační a rekvalifikační středisko pro nevidomé ERGO Aktiv, o.p.s. Fokus Praha, o.s. Fosa, o.p.s. Sjednocená organizace nevidomých a slabozrakých v ČR Tichý svět, o.p.s. <sup>4</sup> Tyfloservis, o.p.s.
<b>Tísňová péče</b>  Oproti šetření v roce 2013 došlo k navýšení o jednoho poskytovatele.	ŽIVOT 90
<b>Telefonická krizová pomoc</b>  Oproti šetření v roce 2013 došlo k navýšení o jednoho poskytovatele.	Centrum sociálních služeb Praha Elpida plus, o.p.s. ROSA - centrum pro týrané a osamělé ženy ŽIVOT 90
<b>Terénní programy</b>	Armáda spásy v ČR, Centrum sociálních služeb Bohuslava Bureše Centrum sociálních služeb Praha Dům dětí a mládeže Praha 3 – Ulita Maltéžská pomoc o.p.s. Středisko prevence a léčby drogových závislostí DROP IN, o.p.s.
<b>Tlumočnické služby</b>	Česká unie neslyšících, oblastní organizace Praha Institut Neslyšících pro specializované vzdělávání, o.s. Tichý svět, o.p.s. <sup>5</sup>

Zdroj: Zpracované šetření, říjen 2015

<sup>4</sup> Nástupnická organizace APPN, o.s.

<sup>5</sup> Nástupnická organizace APPN, o.s.

Dle výstupů z realizovaného šetření nejsou přímo na území MČ Prahy 10 pro její obyvatele dostupné tyto služby:

- domovy pro osoby se zdravotním postižením,
- kontaktní centrum,
- terapeutické komunity,
- týdenní stacionáře.

Oproti minulému šetření realizovanému v roce 2013 došlo k rozšíření o průvodcovské a předčitatelské služby a tísňovou péči. Dále oproti roku 2013 došlo k ukončení poskytování sociálních služeb jedním poskytovatelem a u třech dalších poskytovatelů došlo ke zrušení tří druhů služeb.

Konkrétně se jedná o:

- osobní asistenci,
- sociální rehabilitaci,
- sociálně aktivizační služby pro seniory a OZP.

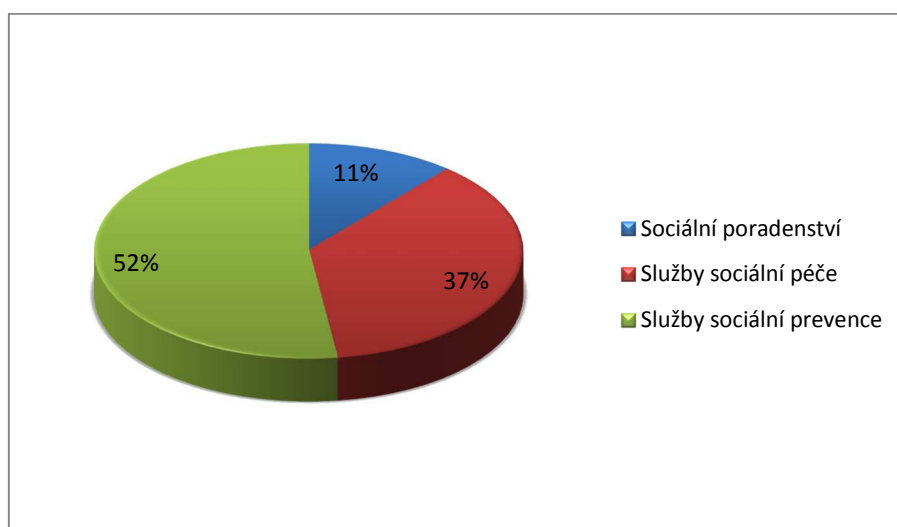
Jeden poskytovatel přestal na území MČ Praha 10 působit. Tím ukončil poskytování těchto sociálních služeb:

- sociálně aktivizační služby pro rodiny s dětmi,
- nízkoprahová zařízení pro děti a mládež<sup>6</sup>.

V rámci šetření jsme nemapovali služby poskytované ve zdravotnických zařízeních.

Zákon č. 108/2006 Sb., o sociálních službách, rozeznává služby sociálního poradenství, služby sociální péče a služby sociální prevence. Většina poskytovatelů se zaměřuje na služby z jedné oblasti. V případě poskytování služeb sociální prevence nabízejí někteří poskytovatelé rovněž služby odborného sociálního poradenství. Z grafu č. 1 vyplývá rozložení služeb sociální prevence, péče a poradenství. Obyvatelé MČ Praha 10 mohou využít nabídky 16 služeb sociálního poradenství, 52 služeb sociální péče (nárůst oproti roku 2013 o 13 sociálních služeb) a 75 služeb sociální prevence (opět nárůst o 13 služeb oproti minulému šetření).

**Graf č. 1: Dělení dle zaměření sociálních služeb na prevenci, péči a poradenství (počet služeb)**



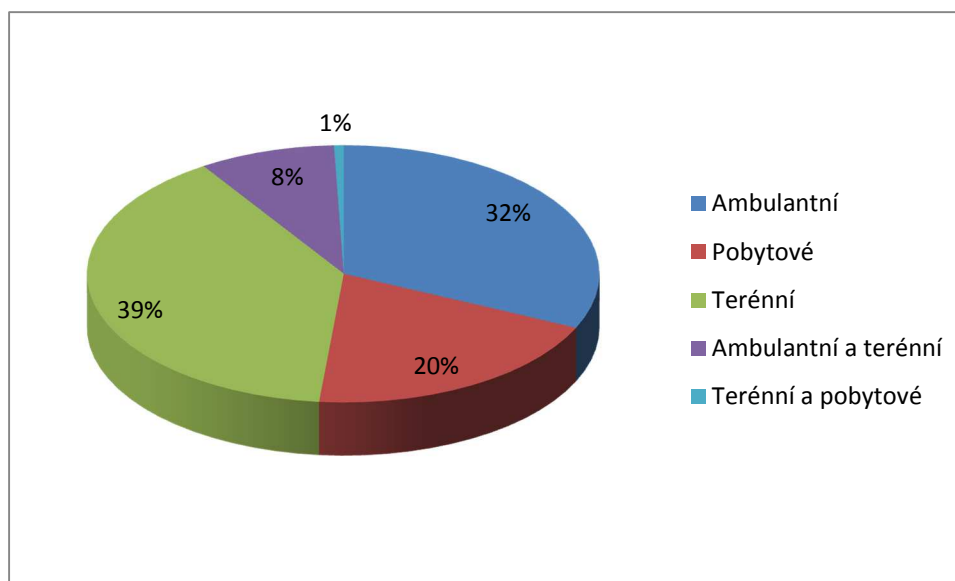
Zdroj: Zpracované šetření, říjen 2015

Sociální služby jsou uživatelům poskytovány ve třech různých formách – ambulantní, terénní a pobytové, popřípadě v jejich kombinaci. Občanům MČ Praha 10 jsou nejčastěji poskytovány terénní

<sup>6</sup> Tyto služby nebyly poskytovány na území MČ Praha 10.

služby (64 služeb), dále ambulantní (52 služeb), pobytové (32 služeb) a také služby, které jsou poskytovány v kombinaci ambulantní formy s formou terénní (14 služeb) a terénní formy s formou pobytovou (1 služba). Rozložení v procentech znázorňuje graf č. 2.

**Graf č. 2: Přehled forem poskytovaných služeb (počet služeb)**



Zdroj: Zpracované šetření, říjen 2015

## 2.2. CÍLOVÉ SKUPINY POSKYTOVANÝCH SOCIÁLNÍCH SLUŽEB

Tato podkapitola se věnuje zaměření služeb na jednotlivé cílové skupiny. Na území MČ Praha 10 nejsou opomenuty žádné cílové skupiny.

Velká část poskytovatelů se zaměřuje na:

- seniory a osoby s různým zdravotním postižením, kterým poskytuje služby 36 poskytovatelů,
- rodiny s dětmi, těm poskytuje služby 14 poskytovatelů.

Naopak nejmenší nabídku mají cílové skupiny oběti obchodu s lidmi a osoby komerčně zneužívané (viz tabulky č. 4 A - E). Tabulky č. 4 A - E. uvádí přehled poskytovatelů sociálních služeb pro jednotlivé cílové skupiny. V porovnání s rokem 2013 došlo k celkovému zvýšení počtu poskytovatelů o 6. Tyto poskytovatele nelze vnímat jako nové. Došlo pouze k tomu, že se na území MČ Praha 10 aktivně zapojili až v rámci tohoto šetření. Jedná se o poskytovatele, kteří na území hlavního města Prahy působili i v předešlých letech, pouze jeden poskytovatel vznikl v roce 2015.

Současně dva poskytovatelé na území MČ Praha 10 již nepůsobil a dva změnili svůj název. V případě, kdy došlo ke změně názvu vzhledem ke změně právní formy, není tato změna zde zohledněna, jelikož nemá vliv na realizované šetření.

**Tabulka č. 4 A.: Přehled poskytovatelů sociálních služeb pro jednotlivé cílové skupiny**

<b>Cílová skupina</b>	<b>Poskytovatel služby</b>
<p><b>Děti a mládež ve věku od 6 do 26 let ohrožené společensky nežádoucími jevy</b></p> <p>Oproti šetření v roce 2013 došlo k navýšení o jednoho poskytovatele a jeden služby již neposkytuje.</p>	<p>Centrum sociálních služeb Praha Dům dětí a mládeže Praha 3 – Ulita HESTIA, o.s. Lata - Programy pro ohroženou mládež, z.ú. NATAMA, o.p.s. ROSA - centrum pro týrané a osamělé ženy Společnou cestou z.s. Středisko prevence a léčby drogových závislostí DROP IN, o.p.s.</p>
<p><b>Etnické menšiny</b></p> <p>Oproti šetření v roce 2013 došlo k navýšení o dva poskytovatele a jeden služby již neposkytuje.</p>	<p>Centrum sociálních služeb Praha Dům dětí a mládeže Praha 3 – Ulita Lata - Programy pro ohroženou mládež, z.ú. Maltéžská pomoc o.p.s. Společnou cestou z.s. Středisko prevence a léčby drogových závislostí DROP IN, o.p.s. STŘEP – České centrum pro sanaci rodiny, z.ú.</p>
<p><b>Imigranti a azylanti</b></p> <p>Oproti šetření v roce 2013 došlo k navýšení o jednoho poskytovatele a jeden činnost ukončil.</p>	<p>Centrum sociálních služeb Praha Maltéžská pomoc o.p.s. Společnou cestou z.s. Středisko prevence a léčby drogových závislostí DROP IN, o.p.s.</p>
<p><b>Oběti domácího násilí</b></p> <p>Oproti šetření v roce 2013 došlo k navýšení o jednoho poskytovatele.</p>	<p>Centrum sociálních služeb Praha Dům dětí a mládeže Praha 3 – Ulita ROSA - centrum pro týrané a osamělé ženy Společnou cestou z.s.</p>
<p><b>Oběti obchodu s lidmi</b></p> <p>Oproti šetření v roce 2013 došlo k navýšení o jednoho poskytovatele.</p>	<p>Centrum sociálních služeb Praha Společnou cestou z.s.</p>
<p><b>Oběti trestné činnosti</b></p> <p>Oproti šetření v roce 2013 došlo k navýšení o jednoho poskytovatele.</p>	<p>Centrum sociálních služeb Praha Diakonie ČCE - Středisko křesťanské pomoci v Praze Dům dětí a mládeže Praha 3 – Ulita ROSA - centrum pro týrané a osamělé ženy Společnou cestou z.s.</p>
<p><b>Osoby bez přístřeší</b></p> <p>Oproti šetření v roce 2013 došlo k navýšení o jednoho poskytovatele.</p>	<p>Armáda spásy v ČR, Centrum sociálních služeb Bohuslava Bureše Centrum sociálních služeb Praha Diakonie ČCE - Středisko křesťanské pomoci v Praze Maltéžská pomoc o.p.s. NADĚJE o.s. (Dům Naděje Praha - Vršovice) NADĚJE o.s. (Dům Naděje Praha - Záběhlce) Společnou cestou z.s.</p>
<p><b>Osoby do 26 let věku opouštějící školská zařízení pro výkon ústavní péče</b></p> <p>Oproti šetření v roce 2013 došlo k navýšení o jednoho poskytovatele a jeden ukončil činnost.</p>	<p>Centrum sociálních služeb Praha Dům dětí a mládeže Praha 3 – Ulita Lata - Programy pro ohroženou mládež, z.ú. Vhled , z.s. Společnou cestou z.s.</p>

Zdroj: Zpracované šetření, říjen 2015

**Tabulka č. 4 B.: Přehled poskytovatelů sociálních služeb pro jednotlivé cílové skupiny**

<b>Cílová skupina</b>	<b>Poskytovatel služby</b>
<p><b>Osoby komerčně zneužívané</b></p> <p>Oproti šetření v roce 2013 došlo k navýšení o jednoho poskytovatele.</p>	<p>Centrum sociálních služeb Praha Dům dětí a mládeže Praha 3 – Ulita Společnou cestou z.s.</p>
<p><b>Osoby ohrožené závislostí nebo závislé na návykových látkách</b></p> <p>Oproti šetření v roce 2013 došlo k navýšení o dva poskytovatele a jeden ukončil činnost.</p>	<p>Centrum sociálních služeb Praha Dům dětí a mládeže Praha 3 – Ulita Lata - Programy pro ohroženou mládež, z.ú. Společnou cestou z.s. Středisko prevence a léčby drogových závislostí DROP IN, o.p.s.</p>
<p><b>Osoby s chronickým duševním onemocněním</b></p> <p>Oproti šetření v roce 2013 došlo k navýšení o čtyři poskytovatele a dva poskytovatelé s touto cílovou skupinou již nepracují.</p>	<p>A DOMA o.s. Centrum sociální a ošetřovatelské pomoci v Praze 10, p.o. Centrum sociálních služeb Praha Diakonie ČCE - Středisko křesťanské pomoci v Praze Domov pro seniory Malešice Fokus Praha, o.s. NATAMA, o.p.s. Společnou cestou z.s.</p>
<p><b>Osoby s chronickým onemocněním</b></p> <p>Oproti šetření v roce 2013 došlo k navýšení o tři poskytovatele a jeden poskytovatel s touto cílovou skupinou již nepracuje.</p>	<p>Amelie, o.s. Centrum Martin o.p.s. Centrum sociální a ošetřovatelské pomoci v Praze 10, p.o. Centrum sociálních služeb Praha Dědina o.p.s. Pobytové rehabilitační a rekvalifikační středisko pro nevidomé Diakonie ČCE - Středisko křesťanské pomoci v Praze Domov pro seniory Zahradní Město ERGO Aktiv, o.p.s. Maltéžská pomoc o.p.s. NATAMA, o.p.s. Společnost E - Czech Epilepsy Association, o.s. Společnou cestou z.s. Středisko prevence a léčby drogových závislostí DROP IN, o.p.s.</p>
<p><b>Osoby s jiným zdravotním postižením</b></p> <p>Oproti šetření v roce 2013 došlo k navýšení o čtyři poskytovatele a jeden poskytovatel s touto cílovou skupinou již nepracuje.</p>	<p>Asociace pomáhající lidem s autismem - APLA Praha, Střední Čechy, o.s. Centrum pro tělesně postižené Fatima Centrum Paraple, o.p.s. Centrum sociální a ošetřovatelské pomoci v Praze 10, p.o. Centrum sociálních služeb Praha CLEMENTIA o.p.s. Diakonie ČCE – Středisko Ratolest v Praze 10 Domov pro seniory Malešice ERGO Aktiv, o.p.s. Maltéžská pomoc o.p.s. Společnost E - Czech Epilepsy Association, o.s. Společnou cestou z.s. Středisko prevence a léčby drogových závislostí DROP IN, o.p.s.</p>

Zdroj: Zpracované šetření, říjen 2015

**Tabulka č. 4 C.: Přehled poskytovatelů sociálních služeb pro jednotlivé cílové skupiny**

<b>Cílová skupina</b>	<b>Poskytovatel služby</b>
<p><b>Osoby s kombinovaným postižením</b></p> <p>Oproti šetření v roce 2013 došlo k navýšení o tři poskytovatele a dva poskytovatelé ukončili činnost.</p>	<p>Asistence, o.s.            Centrum Martin o.p.s.            Centrum sociálních služeb Praha            CLEMENTIA o.p.s.            Česká unie neslyšících, oblastní organizace Praha            Dědina o.p.s. Pobytové rehabilitační a rekvalifikační středisko pro nevidomé            Diakonie ČCE - Středisko Ratolest v Praze 10            ERGO Aktiv, o.p.s.            Hewer, z.s.            Pohoda - společnost pro normální život lidí s postižením, o.p.s.            Raná péče EDA o.p.s.            Sjednocená společnost nevidomých a slabozrakých v ČR            Společnost E - Czech Epilepsy Association, o.s.            Společnou cestou z.s.            Středisko prevence a léčby drogových závislostí DROP IN, o.p.s.            Tichý svět, o.p.s.            Tyfloservis, o.p.s.</p>
<p><b>Osoby s mentálním postižením</b></p> <p>Oproti šetření v roce 2013 došlo k navýšení o dva poskytovatele a jeden poskytovatel ukončil činnost.</p>	<p>Asistence, o.s.            Centrum Martin o.p.s.            Centrum sociálních služeb Praha            CLEMENTIA o.p.s.            Diakonie ČCE – Středisko Ratolest v Praze 10            Fosa, o.p.s.            Hewer, z.s.            Pohoda - společnost pro normální život lidí s postižením, o.p.s.            Společnost DUHA, z.ú.            Společnou cestou z.s.</p>
<p><b>Osoby s tělesným postižením</b></p> <p>Oproti šetření v roce 2013 došlo k navýšení o šest poskytovatelů a jeden poskytovatel s touto cílovou skupinou již nepracuje.</p>	<p>Asociace pomáhající lidem s autismem - APLA Praha, Střední Čechy, o.s.            Centrum pro tělesně postižené Fatima            Asistence, o.s.            Centrum sociální a ošetřovatelské pomoci v Praze 10, p.o.            Centrum sociálních služeb Praha            CLEMENTIA o.p.s.            ERGO Aktiv, o.p.s.            Hewer, z.s.            Maltéžská pomoc o.p.s.            Polovina nebe, o.p.s.            Společnost E-Czech Epilepsy Association, o.s.            Společnou cestou z.s.</p>
<p><b>Osoby se sluchovým postižením</b></p> <p>Oproti šetření v roce 2013 došlo k navýšení o jednoho poskytovatele a dva poskytovatelé s touto cílovou skupinou již nepracují.</p>	<p>Centrum sociální a ošetřovatelské pomoci v Praze 10, p.o.            Centrum sociálních služeb Praha            CLEMENTIA o.p.s.            Česká unie neslyšících, oblastní organizace Praha            Hewer, z.s.            Společnou cestou z.s.            Tichý svět, o.p.s.</p>

Zdroj: Zpracované šetření, říjen 2015



**Tabulka č. 4 D.: Přehled poskytovatelů sociálních služeb pro jednotlivé cílové skupiny**

Cílová skupina	Poskytovatel služby
<p><b>Osoby se zdravotním postižením</b></p> <p>Oproti šetření v roce 2013 došlo k navýšení o sedm poskytovatelů a jeden poskytovatel s touto cílovou skupinou již nepracuje.</p>	<p>A DOMA o.s.  Amelie, o.s.  Asociace pomáhající lidem s autismem - APLA Praha, Střední Čechy, o.s.  Arcidiecézní charita Praha (Středisko pečovatelská služba)  Asistence, o.s.  Centrum pro tělesně postižené Fatima  Centrum Paraple, o.p.s.  Centrum sociální a ošetrovatelské pomoci v Praze 10, p.o.  Centrum sociálních služeb Praha  CLEMENTIA o.p.s.  Dědina o.p.s. Pobytové rehabilitační a rekvalifikační středisko pro nevidomé  Diakonie ČCE - Středisko křesťanské pomoci v Praze  ERGO Aktiv, o.p.s.  Fosa, o.p.s.  Hewer, z.s.  Maltéžská pomoc o.p.s.  NATAMA, o.p.s.  Polovina nebe, o.p.s.  Společnost E - Czech Epilepsy Association, o.s.  Společnou cestou z.s.  Židovská obec v Praze  ŽIVOT 90</p>
<p><b>Osoby se zrakovým postižením</b></p> <p>Oproti šetření v roce 2013 došlo k navýšení o dva poskytovatele a jeden poskytovatel s touto cílovou skupinou již nepracuje.</p>	<p>Centrum sociální a ošetrovatelské pomoci v Praze 10, p.o.  Centrum sociálních služeb Praha  CLEMENTIA o.p.s.  Dědina o.p.s. Pobytové rehabilitační a rekvalifikační středisko pro nevidomé  Hewer, z.s.  Raná péče EDA o.p.s.  Sjednocená organizace nevidomých a slabozrakých v ČR  Společnou cestou z.s.  Tyfloservis, o.p.s.</p>
<p><b>Osoby v krizi</b></p> <p>Oproti šetření v roce 2013 došlo k navýšení o čtyři poskytovatele a jeden poskytovatel již nepůsobí na území MČ Praha 10.</p>	<p>Amelie, o.s.  Armáda spásy v ČR, Centrum sociálních služeb Bohuslava Bureše  Centrum sociálních služeb Praha  Dědina o.s. Pobytové rehabilitační a rekvalifikační středisko pro nevidomé  Diakonie ČCE - Středisko křesťanské pomoci v Praze  Dům dětí a mládeže Praha 3 – Ulita  Elpida plus, o.p.s.  ERGO Aktiv, o.p.s.  Fokus Praha, o.s.  NATAMA, o.p.s.  Pohoda - společnost pro normální život lidí s postižením, o.p.s.  ROSA - centrum pro týrané a osamělé ženy  Společnou cestou z.s.</p>
<p><b>Osoby žijící v sociálně vyloučených komunitách</b></p> <p>Oproti šetření v roce 2013 došlo k navýšení o jednoho poskytovatele a jeden poskytovatel již nepůsobí na území MČ Praha 10.</p>	<p>Armáda spásy v ČR, Centrum sociálních služeb Bohuslava Bureše  Centrum sociálních služeb Praha  Diakonie ČCE - Středisko křesťanské pomoci v Praze  Dům dětí a mládeže Praha 3 – Ulita  Maltéžská pomoc o.p.s.  Společnou cestou z.s.  Středisko prevence a léčby drogových závislostí DROP IN, o.p.s.</p>

Zdroj: Zpracované šetření, říjen 2015

**Tabulka č. 4 E.: Přehled poskytovatelů sociálních služeb pro jednotlivé cílové skupiny**

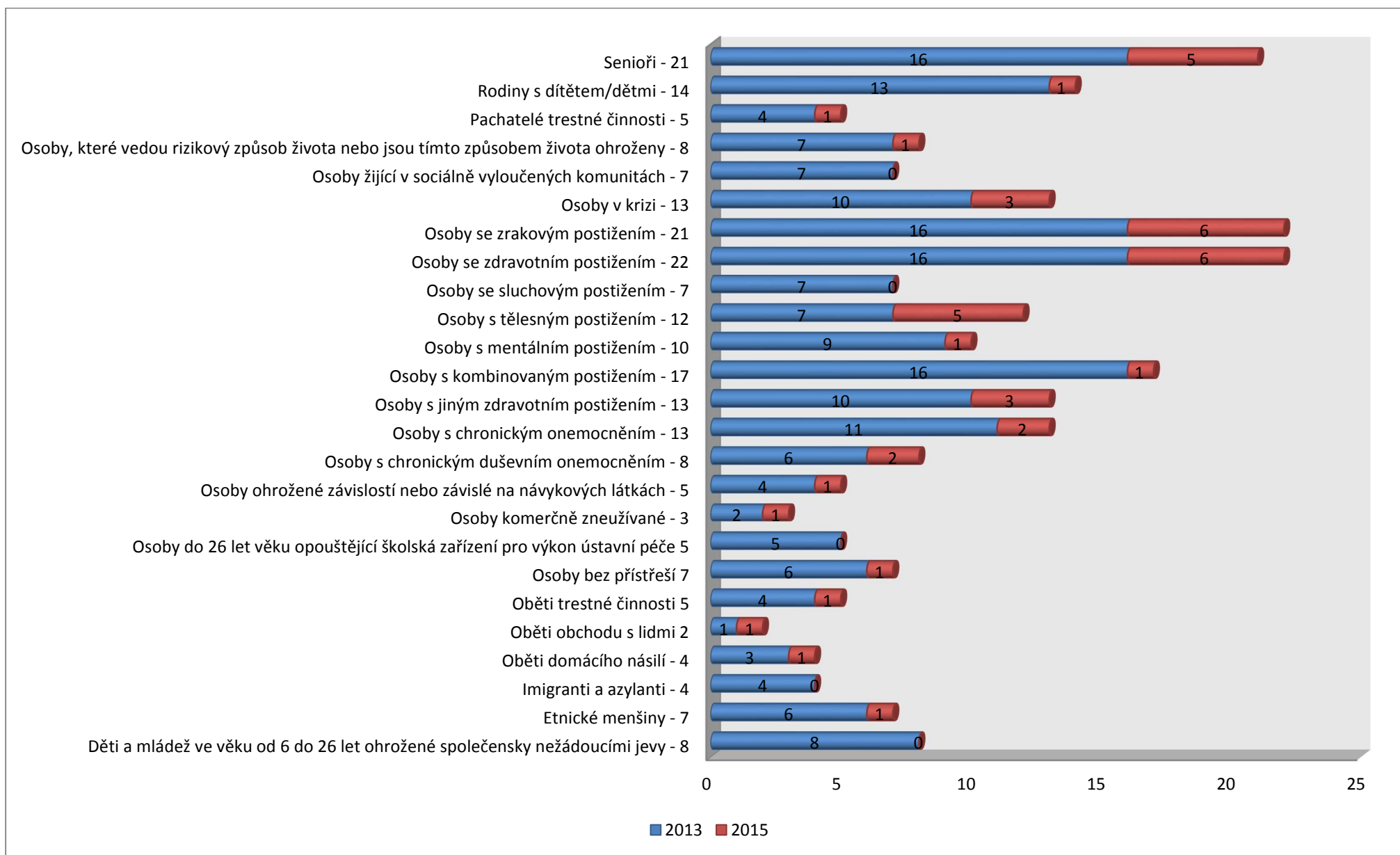
Cílová skupina	Poskytovatel služby
<p><b>Osoby, které vedou rizikový způsob života nebo jsou tímto způsobem života ohroženy</b></p> <p>Oproti šetření v roce 2013 došlo k navýšení o dva poskytovatele a jeden poskytovatel již nepůsobí na území MČ Praha 10.</p>	<p>Centrum sociálních služeb Praha            Diakonie ČCE - Středisko křesťanské pomoci v Praze            Dům dětí a mládeže Praha 3 – Ulita            Lata - Programy pro ohroženou mládež, z.ú.            Maltéžská pomoc o.p.s.            Společnou cestou z.s.            Středisko prevence a léčby drogových závislostí DROP IN, o.p.s.            STŘEP – České centrum pro sanaci rodiny, z.ú.</p>
<p><b>Pachatelé trestné činnosti</b></p> <p>Oproti šetření v roce 2013 došlo k navýšení o jednoho poskytovatele.</p>	<p>Centrum sociálních služeb Praha            Dům dětí a mládeže Praha 3 – Ulita            Lata - Programy pro ohroženou mládež, z.ú.            Společnou cestou z.s.            Středisko prevence a léčby drogových závislostí DROP IN, o.p.s.</p>
<p><b>Rodiny s dítětem/děti</b></p> <p>Oproti šetření v roce 2013 došlo k navýšení o dva poskytovatele a jeden poskytovatel již nepůsobí na území MČ Praha 10.</p>	<p>Asociace pomáhající lidem s autismem - APLA Praha, Střední Čechy, o.s.            Centrum sociální a ošetrovatelské pomoci v Praze 10, p.o.            Centrum sociálních služeb Praha            Diakonie ČCE - Středisko křesťanské pomoci v Praze            Diakonie ČCE - Středisko Ratolest v Praze 10            HESTIA, o.s.            HoSt Home-Start Česká republika            Lata - Programy pro ohroženou mládež, z.ú.            NATAMA, o.p.s.            Raná péče EDA o.p.s.            ROSA - centrum pro týrané a osamělé ženy            Společnost E - Czech Epilepsy Association, o.s.            Společnou cestou z.s.            Středisko prevence a léčby drogových závislostí DROP IN, o.p.s.</p>
<p><b>Senioři</b></p> <p>Oproti šetření v roce 2013 došlo k navýšení o pět poskytovatelů.</p>	<p>A DOMA o.s.            Amelie, o.s.            Arcidiecézní charita Praha (Středisko pečovatelská služba)            Centrum sociální a ošetrovatelské pomoci v Praze 10, p.o.            Centrum sociálních služeb Praha            CLEMENTIA o.p.s.            Česká unie neslyšících, oblastní organizace Praha            Diakonie ČCE - Středisko křesťanské pomoci v Praze            Dobrovolnické centrum Protěž, o.s.            Domov pro seniory Malešice            Domov pro seniory Zahradní Město            Elpida plus, o.p.s.            ERGO Aktiv, o.p.s.            Hewer, z.s.            Maltéžská pomoc o.p.s.            Pohoda - společnost pro normální život lidí s postižením, o.p.s.            Polovina nebe, o.p.s.            Společnost E - Czech Epilepsy Association, o.s.            Společnou cestou z.s.            Židovská obec v Praze            ŽIVOT 90</p>

Zdroj: Zpracované šetření, říjen 2015

Následující graf č. 3 shrnuje počty druhů služeb pro jednotlivé cílové skupiny. Z přehledu je zřejmý nárůst počtu poskytovatelů od roku 2013. Největší nárůst je u služeb pro osoby se zdravotním postižením, jedná se o sedm nových poskytovatelů (jeden činnost ukončil, proto je nárůst o šest). Dále u seniorů a osob s tělesným postižením je nárůst o pět poskytovatelů.

Celkové navýšení počtu poskytovatelů, kteří pracují s cílovými skupinami, vychází ze zapojení více poskytovatelů do samotného šetření. Současně u některých služeb reálně nedošlo k ukončení práce s danou cílovou skupinou, ale k upřesnění ve vazbě k registracím služby, kde se některé cílové skupiny překrývají.

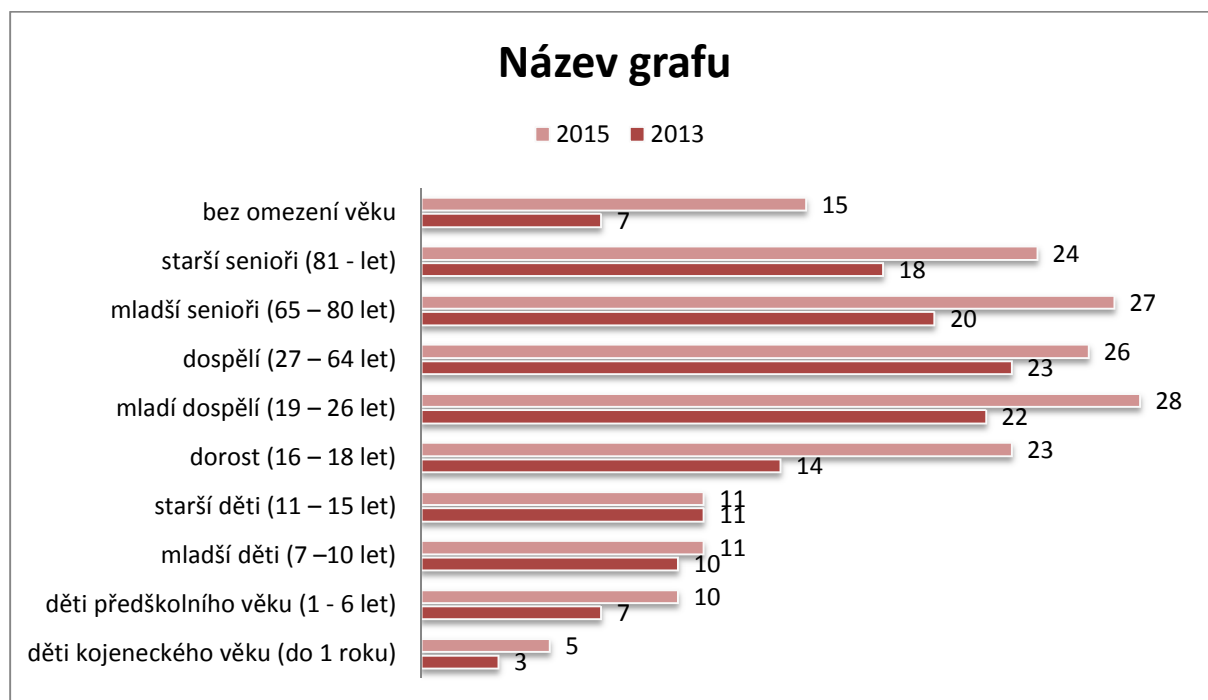
Graf č. 3: Cílové skupiny a počet poskytovatelů, kteří jim služby poskytují



### 2.3. POSKYTOVANÉ SOCIÁLNÍ SLUŽBY DLE VĚKOVÝCH SKUPIN UŽIVATELŮ

Poskytovatelé poskytující sociální služby občanům MČ Praha 10 se věnují všem věkovým skupinám. Z počtu druhů sociálních služeb pro jednotlivé věkové skupiny je patrné, že s rostoucím věkem uživatelů stoupá i počet služeb jim určených. Mírný pokles počtu druhů služeb je u věkové kategorie seniorů. Nejvíce druhů služeb je zaměřeno na osoby starší 19 let, zejména ve věku 19 až 26 let (22 služeb) a 27 až 64 let (23 služeb). Z grafu č. 4 je zřejmé, jak oproti roku 2013 došlo k nárůstu počtu služeb pro jednotlivé věkové skupiny.

Graf č. 4: Věkové skupiny uživatelů a počet druhů sociálních služeb, které jsou jim poskytovány



Zdroj: Zpracované šetření, říjen 2015

Tabulka č. 5 znázorňuje počet služeb, které jsou na území MČ Praha 10 jednotlivým cílovým skupinám poskytovány.

Tabulka č. 5.: Počty poskytovaných služeb ve vazbě k jednotlivým věkovým skupinám klientů

Služba	kojenecký věk (0 – 1 rok)	předškolní věk (1 - 6 let)	mladší děti (7 – 10 let)	starší děti (11 – 15 let)	dorost (16 – 18 let)	mladí dospělí (19 – 26 let)	dospělí (27 – 64 let)	ml. senioři (65 – 80 let)	starší senioři (nad 80 let)	bez omezení
azylové domy	2	2	2	3	2	6	6	4	3	-
centrum denních služeb	-	-	-	-	-	1	1	2	2	-
denní stacionář	-	-	1	1	1	3	3	4	3	-
domovy na půl cesty	-	-	-	-	-	1	-	-	-	-
domovy pro seniory	-	-	-	-	-	-	-	6	6	-
domovy se zvláštním režimem	-	-	1	1	1	1	3	3	3	-
chráněné bydlení	-	-	-	1	2	7	7	2	2	-
intervenční centra	-	-	-	-	1	1	1	1	1	-
Krizová pomoc	-	-	-	-	1	1	-	-	-	-
nízkoprahová denní centra	-	-	1	3	2	2	1	1	1	-
noclehárny	-	-	-	-	-	2	2	2	2	-
odborné sociální poradenství	-	-	1	2	3	5	5	5	5	9
odlehčovací služba	-	1	1	1	3	4	10	9	9	-
osobní asistence	-	2	2	2	4	7	7	7	6	-
pečovatelská služba	-	-	-	-	1	1	2	3	3	2
raná péče	2	3	-	-	-	1	1	-	-	-
podpora samostatného bydlení	-	-	-	-	-	2	2	1	-	-
průvodcovská a předčítat. služba	-	-	-	-	-	1	1	1	1	-
soc. aktiv. služby pro rod. s dětmi	2	5	5	5	5	5	5	-	-	4
sociálně terapeutické dílny	-	-	-	-	1	4	4	-	-	-
sociálně aktivizační služby pro seniory a OZP	-	-	-	-	1	4	4	5	4	1
sociální rehabilitace	-	-	-	-	9	16	16	6	5	-
tísňová péče	-	-	-	-	-	-	1	1	1	-
telefonická krizová pomoc	-	-	-	-	1	1	3	3	3	2
terénní programy	-	-	-	1	-	4	5	4	2	-
tlumočnické služby	-	-	-	-	-	-	-	-	-	4
<b>CELKEM</b>	<b>6</b>	<b>13</b>	<b>14</b>	<b>20</b>	<b>37</b>	<b>79</b>	<b>90</b>	<b>70</b>	<b>62</b>	<b>22</b>

Zdroj: Zpracované šetření, říjen 2015

## 2.4. ČASOVÁ DOSTUPNOST POSKYTOVANÝCH SOCIÁLNÍCH SLUŽEB

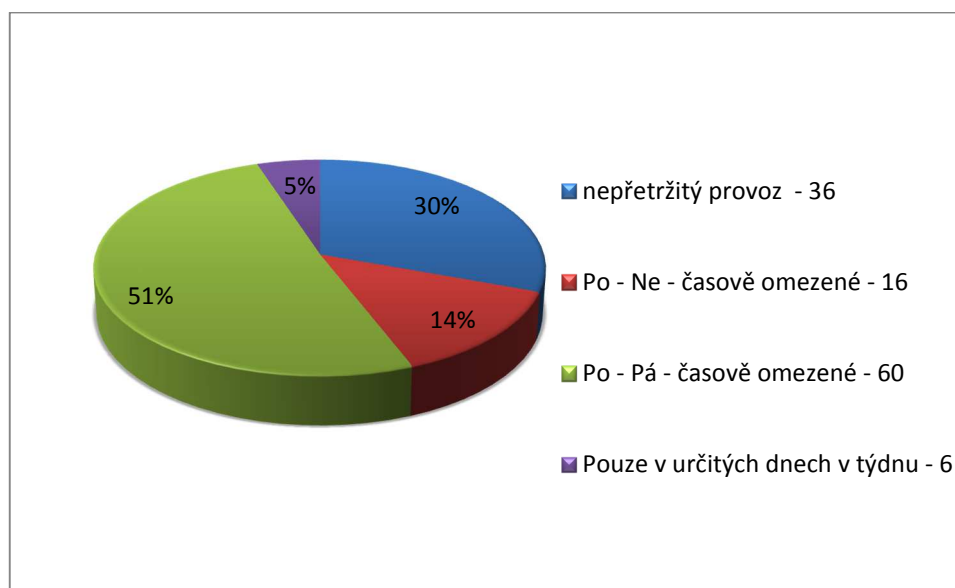
V oblasti časové dostupnosti se v období mezi oběma šetřeními, tzn. šetřením v roce 2013 a tímto, neudály zásadní změny. Časová dostupnost služeb pro jednotlivé cílové skupiny bezprostředně souvisí s formou dané služby. Obecně je pro obyvatele MČ Praha 10 nejvíce služeb poskytováno v pracovních dnech v určených provozních hodinách stanovených poskytovateli. Nepřetržitý provoz, tzn. provoz 24 hodin po 7 dní v týdnu, nabízí 36 poskytovatelů. Jedná se o 4 poskytovatele více než v předešlém šetření. Ve většině případů se jedná o pobytové služby (24 služeb), dále služby terénní (9 služeb) a služby ambulantní (2). Část služeb je poskytována jak v terénní, tak ambulantní formě. Situaci znázorňuje tabulka č. 6 a graf č. 5.

**Tabulka č. 6.: Přehled druhů pobytových, terénních a ambulantních sociálních služeb, které jsou poskytovány nepřetržitě**

Pobytové služby	Terénní služby	Ambulantní
Azylové domy	Osobní asistence	Tlumočnické služby
Domovy pro seniory	Odlehčovací služby	
Domovy se zvláštním režimem	Pečovatelská služba	
Dům na půl cesty	Sociální rehabilitace	
Chráněné bydlení	Průvodcovská a předčitatelská služba	
Odlehčovací služby	Telefonická krizová pomoc	
	Tísňová péče	
	Tlumočnické služby	

Zdroj: Zpracované šetření, říjen 2015

**Graf č. 5: Časová dostupnost sociálních služeb<sup>7</sup>**



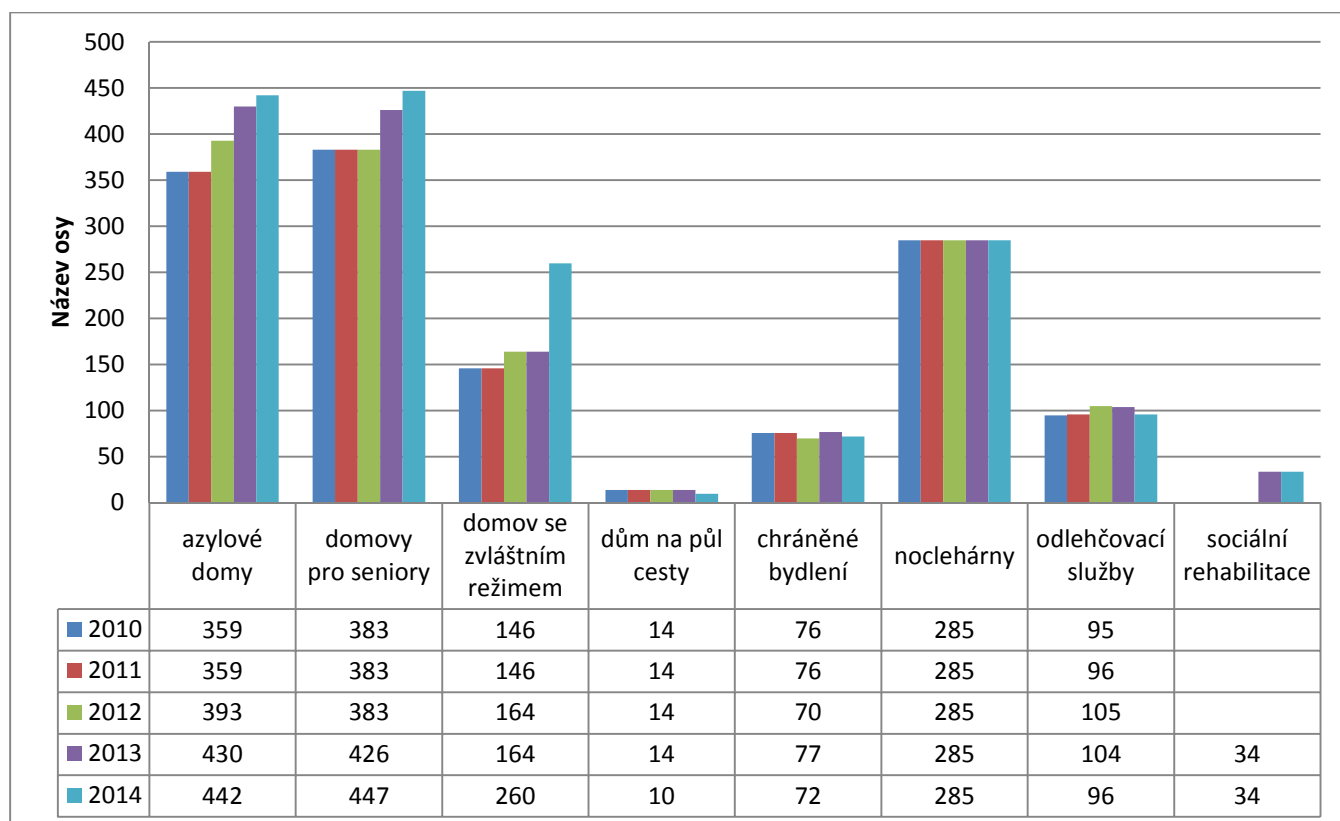
Zdroj: Zpracované šetření, říjen 2015

<sup>7</sup> Celkový počet služeb nekoresponduje s uvedenými údaji vzhledem k tomu, že některé služby mají různou časovou dostupnost u jednotlivých poskytovatelů.

## 2.5. KAPACITA A POČTY KLIENTŮ POSKYTOVANÝCH SOCIÁLNÍCH SLUŽEB

Přehled kapacity, počtu klientů jednotlivých sociálních služeb vychází z dat poskytnutých jednotlivými poskytovateli v rámci realizovaného šetření, dále z dat uvedených v Registru poskytovatelů sociálních služeb. Vzhledem k neexistující jednotné metodice uvádění kapacit a počtu klientů/intervencí/kontaktů u jednotlivých služeb a neuvedení dat všemi poskytovateli představují následující informace pouze orientační přehled kapacity a využití služeb občany MČ Praha 10. Vzhledem k realizovanému šetření v roce 2013 je zde uvedeno porovnání obou realizovaných šetření.

Graf č. 6: Kapacita pobytových sociálních služeb na území MČ Praha 10 (počet lůžek)<sup>8</sup>



Zdroj: Zpracované šetření, říjen 2015.

Od roku 2012 došlo k podstatné změně v kapacitě služby domovy se zvláštním režimem, změna byla způsobena zahrnutím dalších poskytovatelů do realizovaného šetření. Podobná situace je i u služby azylové domy a odlehčovací služby. Konkrétně se jednalo o:

- **AZYLOVÉ DOMY** - navýšení o 83 lůžek. V roce 2013 došlo k navýšení o 37 lůžek. Došlo k tomu zahrnutím dalšího poskytovatele do šetření. Jeho kapacita je 35 lůžek. Dále došlo k navýšení o 2 lůžka u NADĚJE o.s. - Dům Naděje Praha – Vršovice.
- V roce 2014 došlo k navýšení o 12 lůžek. V tomto roce došlo k navýšení o 4 lůžka u poskytovatele Společnou cestou z.s. a o 8 lůžek u NADĚJE o.s. - Dům Naděje Praha – Vršovice.
- **DOMOVY PRO SENIORY** - navýšení o 64 lůžek.

<sup>8</sup> Údaje za rok 2010 – 2012 nejsou k dispozici.



- **DOMOVY SE ZVLÁŠTNÍM REŽIMEM** - navýšení o 114 lůžek. V roce 2014 došlo k navýšení o 96 lůžek. Nelze posoudit, zda se jedná o reálné navýšení kapacity, vzhledem k tomu, že dva poskytovatelé v minulém šetření neposkytli údaje.
- **DOMOV NA PŮL CESTY** - pokles o 4 lůžka. V roce 2014 došlo ke snížení kapacity o 4 lůžka.
- **CHRÁNĚNÉ BYDLENÍ** - od posledního šetření došlo ke zvýšení o 2 lůžka. V roce 2013 došlo k navýšení o 7 lůžek, následně v roce 2014 ke snížení o 5 lůžek na současných 72.
- **ODLEHČOVACÍ SLUŽBY** – celkové snížení o 1 lůžko. Od roku 2012 došlo ke snížení o 9 lůžek. Nejedná se o zásadní změnu v kapacitách, ke snížení došlo upřesněním hodnot z minulých let. V roce 2013 došlo k navýšení o 1 lůžko u poskytovatele Pohoda - společnost pro normální život lidí s postižením, o.p.s.
- **SOCIÁLNÍ REHABILITACE** - jedná se o službu, která v minulém šetření nebyla zahrnuta. Po zahrnutí dalších poskytovatelů do šetření je její současná kapacita 20 míst.

Následující tabulka č. 7 znázorňuje celkové počty klientů pobytových služeb a počet klientů z MČ Praha 10. Údaje jsou zkrácené skutečností, že je dodali pouze někteří poskytovatelé.

**Tabulka č. 7.: Přehled počtu klientů pobytových sociálních služeb z MČ Praha 10<sup>9</sup>**

Druh pobytové sociální služby	2010	2011	2012	2013	2014
Azylové domy	831/18	785/26	983/29	275/24	252/22 <sup>10</sup>
Domovy pro seniory	146/146	143/143	166/164	115/192	242/252 <sup>11</sup>
Domovy se zvláštním režimem <sup>12</sup>	9/0	8/0	26/18	217/75	216/129
Domov na půl cesty	16/0	32/3	21/2	23/2	23/1
Chráněné bydlení	63/17	64/10	62/10	104/18	117/21
Odlehčovací služby	100/5	143/5	219/2	158/57	187/58
Sociální rehabilitace	-	-	30/4	32/3	32/1

Zdroj: Zpracované šetření, říjen 2015

Někteří poskytovatelé v rámci šetření uvádí počty neuspokojených zájemců o pobytové služby. Současně nelze údaje uvedené v tabulce č. 8 porovnat u všech služeb s šetřením v roce 2013 vzhledem k tomu, že je poskytovatelé neuváděli. Pokud je uvedli, tak někteří nerozlišují zájemce z MČ Praha 10 a ostatní. Z tohoto důvodu je nutné vnímat údaje pouze orientačně.

<sup>9</sup> Proškrtnuté kolonky znamenají, že údaje poskytovatelé neuvadli. Údaje uvedené lomítkem znamenají počet klientů celkem/počet z MČ Praha 10.

<sup>10</sup> Pokles vychází ze skutečnosti, že 3 poskytovatelé neuvadli potřebné údaje.

<sup>11</sup> Větší počet uživatelů z MČ Praha 10 vychází ze skutečnosti, že jeden poskytovatel neuvadl celkový počet uživatelů služby.

<sup>12</sup> Počty neuspokojených zájemců o služby nejsou úplné, údaje uvedli pouze dva poskytovatelé.

**Tabulka č. 8.: Přehled počtu neuspokojených zájemců pobytových služby z MČ Praha 10<sup>13</sup>**

Druh pobytové sociální služby	Počet neuspokojených zájemců o službu z MČ Praha 10				
	2010	2011	2012	2013	2014
Azylové domy	-	-	-	20	23
Domovy pro seniory	780	550	785	586	617
Domovy se zvláštním režimem <sup>14</sup>	36	57	127	74	307
Domov na půl cesty	-	-	-	0	0
Chráněné bydlení	-	-	-	-	-
Odlehčovací služby	-	-	-	0	0
Sociální rehabilitace	-	-	-	0	0

Zdroj: Zpracované šetření, říjen 2015

Počty klientů využívajících jednotlivé druhy ambulantních a terénních sociálních služeb jsou uvedeny v tabulce č. 9. Uvedený výčet je pouze orientační, vzhledem k tomu, že počet uživatelů služeb uvedli pouze někteří poskytovatelé.

<sup>13</sup> Proškrtnuté kolonky znamenají, že údaje poskytovatelé neuvedli.

<sup>14</sup> Počty neuspokojených zájemců o služby nejsou úplné, údaje uvedli pouze dva poskytovatelé.

**Tabulka č. 9.: Počty klientů ambulantních a terénních sociálních služeb v letech 2010 – 2014<sup>15</sup>**

Sociální služba	2010	2011	2012	2013	2014
Centra denních služeb	57/14	60/12	60/13	144/25	232/36
Denní stacionáře	44/10	42/9	39/7	60/7	59/8
Intervenční centra	-/-	-/-	-/-	-	-
Kontaktní centra	-	-	-	-	-
Krizová pomoc	2399/4	2834/2	2443/4	3021/5	5469/5
Nízkoprahová denní centra	1400/35	1548/35	1407/38	-	-
Nízkoprahová zařízení pro děti a mládež	558/12	679/24	674/18	-	-
Noclehárny	43217/8	51561/11	40097/11	-	-
Odborné sociální poradenství	3639/230	4609/388	3372/343	3818/289	3941/398
Odlehčovací služby	16/1	21/2	10/2	11/2	11/2
Osobní asistence	622/62	830/79	974/64	1001/73	1198/90
Pečovatelská služba	1458/1373	1518/1435	1604/1498	1670/1568	1894/1753
Podpora samostatného bydlení	-/7	-/11	10/5	35/9	45/9
Průvodcovské a předčitatelské služby <sup>16</sup>	x	x	x	-	-
Raná péče	416/10 + 3 rodiny	497/23 + 4 rodiny	470/8 + 4 rodiny	23/6 rodiny	29/7 rodiny
Služby následné péče	40/2	43/2	46/3	44/2	52/4
Sociálně aktivizační služby pro rodiny s dětmi	360/26 + 2 rodiny	519/48 + 3 rodiny	563/41 + 5 rodin	537/34 Rodin	547/62 rodin
Sociálně aktivizační služby pro seniory a osoby se zdravotním postižením	2442/285	3862/247	3784/297	417/35	411/35
Sociálně terapeutické dílny	-/9	-/10	-/9	184/24	220/30
Sociální rehabilitace	1555/107	1362/113	1182/100	1033/86	1269/96
Telefonická krizová pomoc	2368/0	3060/-	3630/-	-/127	-/135
Terénní programy	413/203	459/209	451/174	1046/197	1067/223
Tísňová péče <sup>17</sup>	x	x	x	860/84	884/97
Tlumočnické služby	163/27	296/31	321/46	793/17	566/11

Zdroj: Zpracované šetření, říjen 2015

V oblasti terénních a ambulantních služeb vykazují neuspokojené zájemce z MČ Praha 10 tyto služby:

- odborné sociální poradenství,
- sociálně aktivizační služby pro rodiny s dětmi,
- sociálně aktivizační služby pro seniory a osoby se zdravotním postižením,
- sociální rehabilitace,
- terénní programy.

<sup>15</sup> Počet klientů služby celkem/počet klientů z MČ Praha 10. Proškrtnuté části znamenají, že poskytovatelé údaje neposkytli.

<sup>16</sup> Poskytovatel poskytující tuto službu nebyl v letech 2010 – 2012 do šetření zahrnut. Tato skutečnost je označena křížkem.

<sup>17</sup> Poskytovatel poskytující tuto službu nebyl v letech 2010 – 2012 do šetření zahrnut. Tato skutečnost je označena křížkem.

Kapacity ambulantních a terénních služeb jsou uvedeny v tabulce č. 10. Jedná se o neúplné údaje vzhledem k tomu, že je někteří poskytovatelé neuvedli.

**Tabulka č. 10.: Kapacity ambulantních a terénních sociálních služeb v letech 2010 – 2014**

Sociální služba	2010	2011	2012	2013	2014
Centra denních služeb	70	70	70	95 <sup>18</sup>	95
Denní stacionáře	22	22	22	55 <sup>19</sup>	57 <sup>20</sup>
Intervenční centra	-	-	-	150	150
Krizová pomoc <sup>21</sup>	-	-	-	50/720/360	50/720/360
Nízkoprahová denní centra	100	100	100	100	100
Nízkopr. zař. pro děti a mládež	-	-	-	-	-
Noclehárny	-	-	-	289	289
Odborné sociální poradenství <sup>22</sup>					
Osobní asistence <sup>23</sup>	-	-	-	558	558
Pečovatelská služba <sup>24</sup>	-	-	-	1715	1715
Podpora samostatného bydlení <sup>25</sup>	26	26	32	36	41
Průvodcovské a předč. služby <sup>26</sup>	x	x	x	40	40
Raná péče <sup>27</sup>					
Služby následné péče	-	-	-	7	7
Sociálně aktivizační služby pro rodiny s dětmi	-	-	-	-	-
Sociálně aktivizační služby pro seniory a osoby se zdravotním postižením	-	-	-	-	-
Sociálně terapeutické dílny	-	30	70	182 <sup>28</sup>	182
Sociální rehabilitace <sup>29</sup>	105	131	157	291	291
Telefonická krizová pomoc	-	-	-	-	-
Terénní programy	-	-	-	-	-
Tísňová péče <sup>30</sup>	-	-	-	-	-
Tlumočnické služby	-	-	-	-	-

Zdroj: Zpracované šetření, říjen 2015

<sup>18</sup> K navýšení kapacity došlo z důvodu zahrnutí dalšího poskytovatele do šetření.

<sup>19</sup> K navýšení kapacity došlo z důvodu zahrnutí dalšího poskytovatele do šetření.

<sup>20</sup> Jedna služba v tomto roce navyšuje kapacitu o dvě lůžka.

<sup>21</sup> Poskytovatelé uvádějí různé formy kapacit. Uvedené údaje znamenají kapacitu v počtech klientů/jednání/intervencí.

<sup>22</sup> U služby odborné soc. porad. poskytovatelé uvádějí kapacitu velmi různorodě, nelze ji zde jednotně uvést.

<sup>23</sup> Jedná se o kapacitu na službu působící na celém území hlavního města Prahy.

<sup>24</sup> 1500 je kapacita CSOP.

<sup>25</sup> Jedná se o kapacitu na službu působící na celém území hlavního města Prahy.

<sup>26</sup> Poskytovatel poskytující tuto službu nebyl v letech 2010 – 2012 do šetření zahrnut. Kapacity v letech 2013 a 2014 jsou týdenní kapacity služby.

<sup>27</sup> U služby odborné soc. porad. poskytovatelé uvádějí kapacitu velmi různorodě, nelze ji zde jednotně uvést.

<sup>28</sup> K navýšení došlo uvedením více údajů u již zapojených poskytovatelů.

<sup>29</sup> K navyšování kapacity dochází velmi rozdílným uváděním údajů.

<sup>30</sup> Poskytovatel poskytující tuto službu nebyl v letech 2010 – 2012 do šetření zahrnut.

## 2.6. PŘEHLED NÁVAZNÝCH SLUŽEB POSKYTOVANÝCH OBČANŮM MČ PRAHA 10 POSKYTOVATELI SOCIÁLNÍCH SLUŽEB

Někteří poskytovatelé sociálních služeb současně poskytují další, tzn. návazné služby, tedy služby, které vhodně doplňují poskytované sociální služby. Jedná se o škálu různých aktivit, které jsou zrekapitulovány v následující části.

Konkrétně se jedná o:

- **Provoz sociálního podniku. Tři poskytovatelé** provozují sociální podnik. Jedná se o aktivity, které buď reagují na obtížné možnosti zaměstnání cílové skupiny, se kterou pracují, nebo se snaží zajistit stabilnější financování svých služeb, případně kombinaci. Jedná se o sociální podniky, které se zaměřují na osoby s mentálním postižením, osoby s epilepsií a osoby se zdravotním postižením. Díky těmto podnikům, mimo jiné, dochází k vytváření trvalých pracovních příležitostí a rozvoji pracovních dovedností.
- Realizaci aktivit souvisejících s **podporou umělců se znevýhodněním**. Konkrétně se jedná o umělecké aktivity různého druhu (hudební, výtvarné, herecké a jiné).
- **Nabídku prostor pro vzdělávání** apod.
- **Různé klubové a skupinové aktivity:**
  - o provoz klubů pro seniory,
  - o klubové aktivity pro lidi se získaným poškozením mozku,
  - o rodičovské skupiny.
- Část poskytovatelů nabízí různé formy **vzdělávacích aktivit**, konkrétně se jedná o:
  - o výuka hlasových technologií,
  - o kurz ovládání počítače hlasem,
  - o trénování paměti,
  - o vzdělávání a příprava zájemců a žadatelů o náhradní rodinnou péči.
- Aktivity související s **trávením volného času** osob v nepříznivé sociální situaci:
  - o víkendové výjezdové aktivity – zážitkové, resocializační, výchovně-preventivní, terapeutické,
  - o skupinová práce dle zakázky,
  - o letní dětské integrované tábory pro děti s epilepsií a rekondiční pobyty pro lidi s epilepsií,
  - o letní zážitkové programy, výlety,
  - o různé formy neformálního setkávání,
  - o resocializační pobyty, jednorázové akce pro rodinu – Smíškoviny.
- **Zdravotnické služby:**
  - o zdravotnická adiktologická ambulance, fyzioterapie,
  - o služby klinického psychologa, psychoterapie,
  - o psychiatrická ambulance,
  - o ordinace praktického lékaře a specialistů jako je ORL, diabetolog, ortoped, psychiatr a neurolog,
  - o zdravotní rehabilitace.
- **Různé poradenské činnosti:**
  - o návazné zdravotně-edukační služby v oblasti používání rehabilitačních a kompenzačních pomůcek,
  - o rehabilitace zraku,
  - o poradenství při bezbariérových úpravách prostředí,

- podpora akceptace zrakové vady,
- psychologické poradenství,
- poradna v oblasti CMP (cévní mozková příhoda),
- poradna pro příbuzné osob bez domova.
- **Zajištění dalších služeb:**
  - manikúra, pedikúra, dovoz pomůcek,
  - sportovní terapie, ergoterapie,
  - rekvalifikační kurzy pro osoby se zrakovým postižením (masérský, tkalcovský, kartonážní, drátování a nácvik práce s PC),
  - nabídka psychoterapie jednotlivcům a párům, skupinová, individuální, párová a multipárová,
  - preventivní programy pro mládež ve věku 15 – 25 let.
- **Osvětové a informační činnosti:**
  - destigmatizace epilepsie,
  - edukace veřejnosti v kontaktu s lidmi s těžkým zrakovým handicapem,
  - vydávání čtvrtletního časopisu Vital plus,
  - kampaně zaměřené na informování veřejnosti o náhradní rodinné péči a motivaci lidí k pěstounství.
- **Zajištění péče o děti ve věku 2 – 6 let:**
  - Školička Grébovka,
  - Integrovaná školička Smíšek.
- **Zajištění různých forem bydlení:**
  - provoz chráněných bytů pro občany MČ Praha 10,
  - tzv. sociální bydlení.
- Činnosti v rámci **výkonu sociálně-právní ochrany dětí**. Konkrétně se jedná o činnosti mobilních týmů – terénní specializovaná pomoc pro ohrožené děti a jejich rodiny, zaměřených převážně na snižování traumatu dětí a na zařazení dítěte a rodiny do komunity. Dále jde o činnosti v oblasti Dohod o výkonu pěstounské péče.
- **Realizace speciálně pedagogického programu** pro děti a rodiče, se zaměřením na děti neklidné, hyperaktivní, dyspraktické apod.
- Služby **harm reduction** – snižování rizik, tzn. výměna injekčního materiálu, zdravotní poradenství a ošetření, případně další služby dle potřeb uživatelů návykových látek nebo ve spolupráci s danou MČ.
- **Moderace případových konferencí a realizace rodinných konferencí.**
- **Mentoringové dobrovolnické programy pro děti a rodiny – program KOMPAS.**
- **Program Ty a Já.**
- **Program 3G - Tři generace.**
- **Program Pět P.**

Následující tabulky č. 11 A - D podrobně popisují, jaké návazné aktivity poskytovatelé uvedli.

**Tabulka č. 11 A.: Přehled poskytovatelů sociálních služeb, kteří poskytují i návazné služby a zapojili se aktivně do šetření**

Poskytovatel služby	Návazná služba
<b>A DOMA o.s.</b>	<ul style="list-style-type: none"> <li>- Individuální trénování paměti.</li> <li>- Základní poradenství při čerpání příspěvku na péči.</li> <li>- Manikúra, pedikúra.</li> <li>- Dovoz inkontinentních pomůcek do domácností – zdarma.</li> <li>- Realizace projektu zaměřeného na podporu pečujících o své blízké.</li> </ul>
<b>Amelie, o.s.</b>	<ul style="list-style-type: none"> <li>- Psychosociální pomoc pro dospělé s onkologickým onemocněním a jejich blízké.</li> <li>- Telefonická pomoc na Lince Amelie.</li> <li>- Internetová poradna.</li> <li>- Akreditovaný dobrovolnický program.</li> <li>- Vzdělávací aktivity v oblasti psychosociální problematiky onkologického onemocnění.</li> </ul>
<b>Arcidiecézní charita Praha (Středisko pečovatelská služba)</b>	<ul style="list-style-type: none"> <li>- Sociální bydlení.</li> </ul>
<b>Armáda spásy v ČR, Centrum sociálních služeb Bohuslava Bureše</b>	<ul style="list-style-type: none"> <li>- Základní zdravotní péče pro osoby bez přístřeší.</li> </ul>
<b>Asistence, o.s.</b>	<ul style="list-style-type: none"> <li>- Ergoterapie – nácvik všedních denních a pracovních činností, poradenství ve vazbě ke kompenzačním pomůckám, trénink kognitivních funkcí.</li> <li>- Psychologické poradenství – zahrnující poradenství v obtížných životních situacích, rozvoj osobnosti a poradenství v souvislosti se zdravotním postižením.</li> </ul>
<b>Centrum Paraple, o.p.s.</b>	<ul style="list-style-type: none"> <li>- Docházkové aktivity a toulky terénem.</li> <li>- Fyzioterapie a ergoterapie.</li> <li>- Klinická psychologie.</li> <li>- Sportovní terapie.</li> <li>- Program Máma – táta na vozíku.</li> </ul>
<b>Centrum sociální a ošetřovatelské pomoci v Praze 10, p.o.</b>	<ul style="list-style-type: none"> <li>- Domácí zdravotní péče.</li> <li>- Dietní jídelny.</li> <li>- Klub seniorů – vzdělávání, výlety, vycházky a další aktivizační programy jako kulturní akce, přednášky, taneční odpoledne.</li> <li>- Týdenní ozdravné pobyty.</li> <li>- Návštěvy divadelních představení, koncertů a výstav.</li> <li>- Studentský dům.</li> <li>- Středisko služeb pro děti a rodiče – Jesle Jakutská.</li> <li>- Dobrovolnická činnost.</li> </ul>
<b>Centrum Martin o.p.s.</b>	<ul style="list-style-type: none"> <li>- Poradenské služby lidem s handicapem v oblasti dalšího vzdělávání a orientace na trhu práce.</li> <li>- Volnočasové aktivity a kroužky především pro osoby se zdravotním, mentálním postižením.</li> <li>- Pracovně-právní, finanční a psychologické poradenství.</li> <li>- Pracovně-bilanční diagnostika.</li> <li>- Zaměstnávání osob se zdravotním postižením v tréninkových i trvalých pracovních poměrech.</li> </ul>
<b>Pobytové a rehabilitační a rekvalifikační středisko pro nevidomé Dědina, o.p.s.</b>	<ul style="list-style-type: none"> <li>- Rekvalifikační kurzy pro zrakově postižené – masérský, keramický, tkalcovský, kartonážní, kurzy nácviku na PC.</li> <li>- Zaměstnávání zrakově postižených na chráněných pracovních místech – trvale 2 osoby.</li> </ul>

Zdroj: Zpracované šetření, říjen 2015

**Tabulka č. 11 B.: Přehled poskytovatelů sociálních služeb, kteří poskytují i návazné služby a zapojili se aktivně do šetření**

Poskytovatel služby	Návazná služba
<b>Diakonie ČCE - Středisko křesťanské pomoci v Praze</b>	<ul style="list-style-type: none"> <li>- Psychoterapie jednotlivcům a párům, individuální, párová, skupinová a multipárová psychoterapie.</li> <li>- Dobrovolnické programy.</li> </ul>
<b>Domov pro seniory Malešice</b>	<ul style="list-style-type: none"> <li>- Volnočasové aktivity pro seniory.</li> <li>- Nestátní zdravotnické zařízení - ordinace praktického lékaře, specialistů - ORL, diabetologa, ortopeda, psychiatra a neurologa.</li> </ul>
<b>Dům dětí a mládeže Praha 3 – Ulita</b>	<ul style="list-style-type: none"> <li>- Resocializační pobyty.</li> </ul>
<b>Elpida plus, o.p.s.</b>	<ul style="list-style-type: none"> <li>- Vydávání časopisu pro seniory VITAL plus.</li> </ul>
<b>ERGO Aktiv, o.p.s.</b>	<ul style="list-style-type: none"> <li>- Zdravotní rehabilitace.</li> <li>- Tréninková místa.</li> <li>- KLUB Aktiv - otevřený prostor pro lidi se získaným poškozením mozku.</li> </ul>
<b>Fokus Praha, o.s.</b>	<ul style="list-style-type: none"> <li>- Zdravotnické služby - psychiatrická ambulance a psychoterapie.</li> <li>- Preventivní program pro mladé lidi od 15 - 25 let - Blázníš no a?</li> </ul>
<b>Fosa, o.p.s.</b>	<ul style="list-style-type: none"> <li>- Dobrovolnický program.</li> <li>- Vzdělávací kurzy pro sociální pracovníky a pracovníky v sociálních službách.</li> <li>- Stáže, praxe pro pracovníky v sociálních službách, odborné konzultace, metodické vedení, supervize a audity kvality.</li> </ul>
<b>HESTIA, o.s.</b>	<ul style="list-style-type: none"> <li>- Rodičovská setkání pro zákonné zástupce dětí zapojených v programu Pět P a pomoc se školní přípravou pro děti zapojené v programu Pět P.</li> <li>- Letní tábor pro děti našich programů.</li> <li>- Rodičovské skupiny.</li> <li>- Mentoringové dobrovolnické programy pro děti a rodiny - program KOMPAS.</li> <li>- Program Ty a já.</li> <li>- Program 3G - Tři generace.</li> </ul>
<b>Hewer, z.s.</b>	<ul style="list-style-type: none"> <li>- Autodoprava vozidlem s bezbariérovým přístupem.</li> <li>- Asistence při škole v přírodě pro ZŠ speciální Starostrašnická.</li> <li>- Vzdělávání pracovníků v sociálních službách a sociálních pracovníků.</li> </ul>
<b>HoSt Home-Start Česká republika</b>	<ul style="list-style-type: none"> <li>- Služby psychologa, psychoterapeuta a speciálního pedagoga.</li> </ul>
<b>Lata - Programy pro ohroženou mládež, z.ú.</b>	<ul style="list-style-type: none"> <li>- Služby související s pořádáním rodinných konferencí.</li> <li>- Realizace letních zážitkových dnů pro klienty služby.</li> </ul>
<b>Maltézká pomoc o.p.s.</b>	<ul style="list-style-type: none"> <li>- Projekt Pomoc lidem v sociální nouzi - Poradna pro příbuzné osob bez domova.</li> </ul>
<b>NADĚJE o.s. (Dům Naděje Praha - Vršovice)</b>	<ul style="list-style-type: none"> <li>- Zdravotní péče o bezdomovce – služby praktického lékaře a gynekologa.</li> </ul>
<b>NADĚJE o.s. (Dům Naděje Praha - Záběhlice)</b>	<ul style="list-style-type: none"> <li>- Pomoc při zajištění stravy a zajištění stravy.</li> </ul>

Zdroj: Zpracované šetření, říjen 2015



**Tabulka č. 11 C.: Přehled poskytovatelů sociálních služeb, kteří poskytují i návazné služby a zapojili se aktivně do šetření**

Poskytovatel služby	Návazná služba
<b>NATAMA, o.p.s.</b>	<ul style="list-style-type: none"> <li>- V rámci pověření k výkonu sociálně-právní ochrany dítěte zajišťujeme tyto činnosti: <ul style="list-style-type: none"> <li>o Dohody o výkonu pěstounské péče - kapacita 28 rodin - v současné době celkem 5 pěstounských rodin z Prahy 10.</li> <li>o Vzdělávání a přípravy zájemců a žadatelů o náhradní rodinnou péči - v letošním roce 5 žadatelů nebo žadatelských párů.</li> <li>o Realizace pravidelných osvětových kampaní zaměřených na informování veřejnosti o náhradní rodinné péči a motivaci lidí k pěstounství a osvojení.</li> </ul> </li> </ul>
<b>Občanské sdružení Smíšek</b>	<ul style="list-style-type: none"> <li>- Integrační školička Smíšek pro děti 3 - 6 let (se zaměřením na děti ze sociálně znevýhodněného prostředí - individuální přístup dle konkrétních potřeb a možností dítěte pod odborným vedením pedagogického personálu + mnoho zajímavých akcí a kroužků)</li> <li>- Klub Smíšek - klub rodičů - odborná knihovna, přístup na internet, podpora odborných pracovníků při návratu rodičů, klientů na trh práce, odborné besedy Smíškoviny - jednorázové akce pro celou rodinu - volnočasové aktivity, výlety, tvořivé dílničky.</li> </ul>
<b>Vhled, z.s.</b>	<ul style="list-style-type: none"> <li>- Tvůrčí, zážitkové, socializační a vzdělávací programy.</li> <li>- Klub pro seniory včetně aktivizačního programu.</li> <li>- Startovací bydlení.</li> </ul>
<b>Raná péče EDA o.p.s.</b>	<ul style="list-style-type: none"> <li>- Půjčovna specializovaných pomůcek, hraček a odborné literatury.</li> <li>- Kurzy, semináře.</li> <li>- Setkávání rodičů.</li> <li>- Pobytový kurz.</li> </ul>
<b>ROSA - centrum pro týrané a osamělé ženy</b>	<ul style="list-style-type: none"> <li>- Prevence kriminality - Stopnasili.cz na školách.</li> <li>- Umění říci NE - prevence násilí na seniorech.</li> <li>- Publikace o domácím násilí, informační zpravodaj, školení, zajištění informačně preventivních webů - www.rosa-os.cz, www.stopnasili.cz.</li> </ul>
<b>Sjednocená organizace nevidomých a slabozrakých v ČR</b>	<ul style="list-style-type: none"> <li>- Tyflokabinet - poskytuje komplexní informace a konzultace. v oblasti náročných kompenzačních pomůcek.</li> <li>- Digitalizace a technická podpora - „DigiTech“.</li> <li>- Navigační centrum – vyhledání dopravního spojení, telefonních čísel nebo jiných kontaktů.</li> <li>- Prodejna tyflopomůcek.</li> </ul>

Zdroj: Zpracované šetření, říjen 2015

**Tabulka č. 11 D.: Přehled poskytovatelů sociálních služeb, kteří poskytují i návazné služby a zapojili se aktivně do šetření**

Poskytovatel služby	Návazná služba
<b>Společnost DUHA, z.ú.</b>	<ul style="list-style-type: none"> <li>- Duhová prádelna, sociální firma, která zaměstnává lidi znevýhodněné na otevřeném trhu práce.</li> </ul>
<b>Společnost E - Czech Epilepsy Association, o.s.</b>	<ul style="list-style-type: none"> <li>- Akreditovaný vzdělávací program - Úvod do problematiky epilepsie.</li> <li>- Odborné semináře, přednášky a osvětová činnost o epilepsii.</li> <li>- Vydávání časopisu Aura.</li> <li>- Různé formy pobytů.</li> </ul>
<b>Středisko prevence a léčby drogových závislostí DROP IN, o.p.s.</b>	<ul style="list-style-type: none"> <li>- Rodinná terapie.</li> <li>- Psychoterapie.</li> <li>- Psychologické poradenství.</li> <li>- Dvouletý ambulantní léčebný program pro rodiče (matky) a osoby s problematikou závislostí.</li> <li>- Následná péče pro matky s dětmi, vzdělávací program pro děti se speciálními vzdělávacími potřebami a zvyšování kompetence rodičů - projekt „Slunečnicová zahrada“.</li> <li>- Ambulantní služby pro osoby se závislostí na alkoholu.</li> <li>- Poradenství pro rodiče dětí s výchovnými problémy.</li> <li>- Diagnosticko-diferenční filtr do léčby.</li> </ul>
<b>Tichý svět, o.p.s.</b>	<ul style="list-style-type: none"> <li>- Počítačové a jazykové kurzy pro neslyšící, nedoslýchavé a ohluchlé, včetně kurzu pro seniory.</li> <li>- Kurzy českého znakového jazyka pro neslyšící i slyšící veřejnost.</li> </ul>
<b>Tyfloservis, o.p.s.</b>	<ul style="list-style-type: none"> <li>- Rehabilitace zraku.</li> <li>- Poradenství v oblasti získávání a používání optických a optoelektronických pomůcek pro slabozraké nebo prakticky nevidomé osoby.</li> <li>- Specifická rehabilitace osob s kombinovaným postižením.</li> </ul>
<b>Židovská obec v Praze</b>	<ul style="list-style-type: none"> <li>- Ergoterapie.</li> </ul>

Zdroj: Zpracované šetření, říjen 2015

### 3. KVALITATIVNÍ ŠETŘENÍ MEZI POSKYTOVATELI SOCIÁLNÍCH SLUŽEB

Do realizovaného šetření se v rámci kvalitativní části aktivně zapojilo 41 poskytovatelů sociálních služeb.

Poskytovatelé se měli možnost vyjádřit k těmto oblastem:

- práce s dobrovolníky,
- plány do budoucna,
- identifikace problémů souvisejících se sociální oblastí,
- upozornění na chybějící sociální a návazné služby,
- problémy s dopravní dostupností potřebných služeb,
- spolupráce v rámci území,
- očekávání od MČ Praha 10,
- případné problémy související s oblastí financování jejich služeb.

Jejich odpovědi jsou zpracovány do následující části.

K tématu dopravní dostupnosti neuváděli zapojení poskytovatelé žádné problémy. Další oblasti jsou popsány v následujících kapitolách.

#### 3.1. OBLAST PRÁCE S DOBROVOLNÍKY

Část poskytovatelů při své činnosti pracuje s dobrovolníky. Rozsah této činnosti je velmi různorodý. Dobrovolníky lze rozdělit na dobrovolníky, kteří u daného poskytovatele pracují dlouhodobě, pravidelně, a na tzv. jednorázové dobrovolníky.

V následující části stručně uvádíme základní přehled činností, které dobrovolníci zajišťují a potřebnou podporu, kterou by poskytovatelé uvítali.

##### **Vykonávané činnosti:**

- výpomoc v provozu, úklid, úpravy prostor,
- dlouhodobé činnosti související s personálním zabezpečením služby,
- řešení aktuálních potřeb organizace,
- v přímé práci s klienty:
  - o v pečovatelské službě,
  - o v domovech pro seniory,
  - o v domovech se zvláštním režimem,
  - o dobrovolnictví v rodinách,
  - o zajištění individuální pomoci klientům,
  - o zajištění společnosti klientům,
  - o zajištění smysluplného trávení volného času,
  - o doučování a volnočasové aktivity v azylovém domě pro matky s dětmi a v rodinách,
  - o nácvik sociálních dovedností,
  - o dobrovolnictví u klientů ve věku 13-26 let, jedná se o dobrovolnictví cca 1x v týdnu na 2-3 hodiny, kdy dvojice spolu tráví volný čas, schůzky jsou prosociálně orientované a zaměřené na rozvoj a rozšiřování obzorů mladého klienta,

- dobrovolníci navštěvující klienty v nemocničních zařízeních, poskytují podporu při řešení zdravotnických problémů,
- zajištění různých doprovodů, např. na kulturní, sportovní a společenské akce, do bazénu, do klubů, na výlety, k lékaři.
- trávení a organizování volného času v organizaci, např.:
  - podílení se na týdenních programech,
  - činnost v rámci různých klubových aktivit – vedení klubů,
  - vedení různých dílen, kurzů a zájmové činnosti.
- dopisování s vězni,
- spolupráce na propagačních činnostech, např. realizace jarmarků, benefičních akcí apod.
- výpomoc v sociálním podniku,
- firemní dobrovolnictví – jedná se o jednorázovou výpomoc s činnostmi, které jsou aktuálně potřeba, např. malování apod.
- odborné poradenství pro zaměstnance v oblasti managementu, marketingu a PR, podpora a pomoc při tvorbě strategického plánu, kaučinku organizace, osobního kaučinku,
- pomoc s realizací veřejné sbírky Polívková smršť,
- dobrovolnictví v mentoringových dobrovolnických programech,
- tvorba webových stránek, překlady projektů a informačních materiálů.

**Jakou vhodnou podporu by poskytovatelé v souvislosti s dobrovolníky uvítali:**

- příspěvky na vybavení dobrovolníků při práci v terénu,
- bezplatné vzdělávání v oblasti sociálních služeb a dalších oblastí,
- větší počet dobrovolníků, nábor nových dobrovolníků,
- zajištění PR dobrovolnictví,
- možnost zajištění supervize pro dobrovolníky,
- finanční prostředky na koordinaci činnosti dobrovolníků,
- finanční prostředky na pojištění dobrovolníků,
- drobné dárky pro dobrovolníky za jejich obětavost, např. vstupenky na kulturní akce, slevy na knihy apod.,
- finanční prostředky na provoz kanceláře a klubovny.

**Několik poskytovatelů uvedlo, že s dobrovolníky nepracují nebo pouze výjimečně, důvody byly tyto:**

- pro práci s danou cílovou skupinou je potřeba vysoká odbornost a tu dobrovolníci nesplňují,
- potřeba ochrany anonymity klienta,
- spolupráce s dobrovolnickými organizacemi, které jim dobrovolníky zprostředkují v případě potřeb,
- někteří uvádí, že sice s dobrovolníky pracují, ale ne v rámci služeb na území MČ Praha 10,
- jedná se pouze o nárazovou spolupráci, např. z důvodů potřeby zkušených lektorů, terapeutů či dalších profesionálů.

### 3.2. JAKÉ JSOU PLÁNY POSKYTOVATELŮ SOCIÁLNÍCH SLUŽEB DO BUDOUCNA

Součástí realizovaného šetření bylo zaměření i na oblast plánů poskytovatelů sociálních služeb do budoucna. Cílem bylo zmapovat případné možnosti a zájem poskytovatelů reagovat na potřeby občanů MČ Praha 10.

Velká část poskytovatelů plánuje v následujících letech udržení současného stavu/kapacity a rozsahu svých služeb a zvyšování jejich kvality. Podstatné je pro poskytovatele získání finanční stability. Z důvodu nedostatku finančních prostředků někteří poskytovatelé zmiňují nerozšíření služeb, přesto že vnímají potřebu jejich navýšení.

Poskytovatelé zmiňovali v rámci šetření různé plány, které, mimo jiné, vycházejí z finančních možností:

- Zvýšit úvazky pracovníků v přímé péči z důvodu velkého zájmu o služby podporující péči v domácím prostředí.
- Reagovat na zvyšující se potřebu osobní asistence.
- Rozšířit kapacitu pečovatelské služby – zaměřit se na víkendy, svátky a prodloužení pracovní doby, vzhledem ke zvyšující se poptávce v těchto časech.
- Vyhodnotit potřebnost odlehčovacích služeb a případně rozšířit registraci.
- Zaměřit se na podporu pobytové odlehčovací služby, která je v současné době nedostatečně zajištěna. Jedná se o nezbytnou službu pro rodiny, které se rozhodly pečovat o své blízké v domácím prostředí.
- Umožnit lidem s mentálním postižením žít v menších bytech jen s minimální mírou podpory/osobní asistencí. Díky pobytu v chráněném bydlení získávají lidé s mentálním postižením mnoho kompetencí, které někteří v současném bydlení nemohou dostatečně uplatnit.
- Iniciovat vznik svépomocné skupiny pečujících osob.
- Reagovat na potřeby osob se získaným poškozením mozku a jejich návrat do aktivního života a odstranění jejich závislosti na svém okolí a sociálních a zdravotních systémech, tzn.:
  - o účinnou a komplexní rehabilitaci podpořit maximální návrat poškozených funkcí,
  - o praktickým tréninkem dosáhnout zvládnutí potřebných aktivit a tím zajistit soběstačnost,
  - o nabízet konzultace a diagnostiku pro vhodnou volbu pracovní, volnočasové či dobrovolnické aktivity,
  - o nabízet tréninkové programy pro zvládnutí všeho potřebného,
  - o nalézt trvalé aktivity či zaměstnání.
- Zachovat a případně rozšířit současné kapacity sociální rehabilitace a sociálně terapeutických dílen. Tato skutečnost vychází ze zvyšující se poptávky po tomto druhu služeb.
- Připravit se na plánovanou Reformou psychiatrické péče, a po jejím schválení upravit registrace služeb s cílem zlepšení dostupnosti služeb pro jasně vymezenou spádovou oblast vznikajícího Centra duševního zdraví. Budováním Centra duševního zdraví a souvisejícím rozšířením o zdravotnické pracovníky /psychiatry, zdravotní sestry/ se zvýší důraz na terénní služby a v neposlední řadě se rozšíří časová dostupnost na ideálních 24hod./7 dní v týdnu. Cílem je přesun péče z neosobního prostředí velké nemocnice do běžného sociálního prostředí klienta a prevence hospitalizace. Pokud k ní dojde, bude vynaložena intenzivní podpora a snaha o co nejrychlejší návrat do domova klienta. Plány jsou závislé na finančních zdrojích, na jednání se zdravotními pojišťovkami i na samotné Reformě psychiatrické péče.

Konkrétně se jedná o nabídku intenzivní podpory lidem s duševním onemocněním v domácím prostředí, umožnit jim život v přirozených podmínkách, minimalizovat dopady onemocnění, přispět k jejich uzdravení a destigmatizaci.

- Reagovat na nedostatek kapacit domovů se zvláštním režimem.
- Rozšířit nabídku volnočasových aktivit pro seniory.
- Udržet rozšířený provoz Linky seniorů na 7 dní v týdnu v době 8 - 20 hodin.
- Hledat možnosti jak finančně zajistit bezplatnou službu terénního sociálního pracovníka, který by poskytoval doprovody pro seniory, např. do domova pro seniory – prohlídky, návštěva úřadu či jiné instituce apod.
- Hledat možnosti navýšení kapacit azylového bydlení, kdy stávající kapacita nepokrývá současnou potřebu v území. Klíčové je navýšování služby projednat na příslušných MČ a MHMP.
- Hledat možnosti finančního zajištění oblasti aktivizace rodin, která je dlouhodobě podfinancovaná.
- Nadále poskytovat služby rodinám a jednotlivcům v rámci odborného sociálního poradenství.
- Udržet odborné rodinné poradny specializované na náhradní rodinnou péči, na nepříznivé sociální situace spojené se selháním rodiny a následky disfunkcí rodiny jak pro děti a mladistvé, tak pro dospělé.
- Udržení poradny specializující se na poruchy attachmentu, vývojová traumata a další následky špatné péče o dítě v dětství.
- Udržení pomoci dětem a jejich náhradním rodičům i dospělým formou poradenství, rodinné terapie, reedukace, krizové pomoci a dalšími metodami a postupy. Celkové navýšení na 2 úvazky ze současného 1,5.
- Hledat možnost vzniku nízkoprahového zařízení pro děti a mládež na území Prahy 10. Terénní program pro děti a mládež má v současné době 318 registrovaných klientů na 2 terénní pracovníky. Na území Prahy 10 absentují návazné nízkoprahové služby (např. Job klub, dlouhá poradna a další). Je potřeba zajistit zázemí terénního programu a prostor pro další práci s klienty.
- Dát možnost mladým dospělým kvalitně trávit volný čas, např. sociálně negativně eskalovaná situace v oblasti Sedmidomky a ubytovny v ulici Nad Slávií, kde se nachází cca 35 mladých lidí bez jakékoliv možnosti kvalitně stráveného volného času a bez kontaktu se širším sociálním prostředím.
- Rozvíjet aktivity sociálního podniku.
- Zřídit stacionář pro matky s dětmi s diagnózou závislosti - program zaměřený současně na léčbu, ale i podporu dovedností rodičů (matek).
- Udržet realizaci terénních programů pro osoby bez přístřeší a zajistit jeho další rozšíření.
- Hledat nové prostory pro zázemí terénního programu (sklad, prostor pro administrativu, přípravu do služby, jednání, supervize atp.), aktuální prostory jsou již kapacitně nevyhovující.
- Rozvoj projektu Zdravotní péče o bezdomovce, tzn. zřízení ordinace psychiatra a zubaře (zájem o stomatologickou péči jsme zjišťovali mezi klienty NADĚJE o. s. s výsledkem – 20 - 30% klientů má zájem, tj. ročně 600 - 900 klientů).
- Zajistit psychiatrickou péči - ověřit tuto potřebu mezi klienty lze velmi obtížně. Potřeba je odvozena ze zkušeností pracovníků v přímé péči.
- Spolupracovat na naplňování cílů v návaznosti na strategii „Koncepce prevence a řešení problematiky bezdomovectví v České republice do roku 2020“.
- Plány související s programem sociálního a tréninkového bydlení.

- Reorganizovat poskytování služeb v rámci jedné organizace pro zefektivnění služeb.
- Věnovat se osvětovým aktivitám, konkrétně:
  - o oblasti epilepsie,
  - o zviditelnění povědomí o službě Tísňová péče.
- Rozvíjet program rodinných konferencí.
- Zaměřit se více na práci v komunitě a hledat přirozenou podporu v ní.
- Inspirovat se v zahraničí a získané zkušenosti přenést do praxe v ČR.
- Plány související s rekonstrukcí stávajících prostor pro zvýšení kvality služeb.

### 3.3. PROBLÉMY SOUVISEJÍCÍ SE SOCIÁLNÍ OBLASTÍ

V rámci šetření měli možnost poskytovatelé upozornit na problémy, které ve své práci řeší a souvisejí s pomocí občanům v jejich nepříznivé sociální situaci. Jedná se o oblast, kterou sami řešit neplánují nebo ani nemohou.

Konkrétně zmínili:

- Dostupnost služeb zaměřených na řešení komplikovaných rozvodových/rozchodových situací.
- Nedostupnost terénní psychologické a psychiatrické péče, např. na Senior telefonu bylo v loňském roce zaznamenáno 5348 hovorů, kde se objevilo psychiatrické či psychologické zatížení. Odhadem by 1/6 tuto službu uvítala.
- Problém nízké výše příspěvku na péči, který nepostačí na finanční pokrytí potřebných služeb pro daného klienta.
- Nedostatek vhodných pracovních míst na trhu práce pro lidi se zdravotním postižením. Převládá nabídka nekvalifikovaných míst, pracovní podmínky nejsou vhodné pro lidi s handicapem – nevhodné pracovní prostředí, pracovní doba, tlak na vysoký výkon a flexibilitu zaměstnanců. Jedná se např. o částečné úvazky, možnost práce z domova apod.
- Nezájem zaměstnavatelů o zaměstnávání osob se zdravotním postižením.
- Obecně nedostatečné kapacity tréninkového bydlení.
- Nedostatek bezbariérových sociálních bytů.
- Nedostatečné kapacity dobrovolníků pro děti v předprázdninovém čase.
- Zvětšující se rozdíly mezi nízkopříjmovou skupinou obyvatel a skupinou finančně vysoce stabilních obyvatel. U nízkopříjmových obyvatel postihuje tato situace výrazně ženy, svobodné matky, rozvedené ženy, ale i vdané ženy. Skupina nízkopříjmových obyvatel nemá uspokojivé vzdělání, což má dopad na uplatnění na trhu práce. Partneři těchto žen jsou často muži s problémy s kriminalitou, násilím, neochotou pracovat a nepochopením své role muže. Situace klientky tzv. „táhne k zemi“. Schází intenzivní spolupráce kurátorů pro dospělé pracujících s muži souzenými pro trestnou činnost. Řešením může, mimo jiné, být vznik mužské skupiny, a tím celkově zvýšit důraz na edukaci u mužské populace, na prevenci kriminality, odpovědnosti a snížení agrese v rodině.
- Kapacity integračních školek ve více územích MČ, zřízení jeslí, dětských skupin.
- Nedostatečná podpora odborné psychiatrické, psychologické a psychoterapeutické pomoci dostupné klientům zdarma, tzn. dostupné pro rodiny s dětmi, rizikovou mládež, uživatele návykových látek a bezdomovce.

- Narůstající počet lidí bez domova, u kterých se neřeší situace klienta s integračním rozměrem. Přistupuje se k celé situaci pouze v rovině jednorázové pomoci, např. poskytnuté polévky, oděvu apod.
- Nedostupnost tréninkových/sociálních bytů pro osoby bez přístřeší.
- Chybějící prostory pro zřízení stacionáře pro rodiče s dětmi. Součástí by byla poradna a ambulance pro uživatele návykových látek.
- Problémy s poskytnutím pomoci cizincům, pokud jsou bez platných dokladů a jakékoliv možnosti zajistit si příjmy.
- Podpora vzniku dílen pro osvojení pracovních návyků rodičů.

### **3.4. CHYBĚJÍCÍ SOCIÁLNÍ A NÁVAZNÉ SLUŽBY**

V této části poskytovatelé, kteří se aktivně do šetření zapojili, měli možnost upozornit na scházející služby či jejich malou kapacitu. Upozorňovali jak na sociální, tak na návazné služby.

#### **Sociální služby**

##### **OBLAST BYDLENÍ**

- Nedostatečná kapacita Azylového domu Záběhlíce.
- Azylový dům pro osoby bez přístřeší a domov se zvláštním režimem pro osoby bez přístřeší. Obtížné financování služeb poskytovaných při samostatném bydlení pro osoby s tělesným a kombinovaným postižením.
- Nedostupné formy azylového bydlení pro seniory a osoby se zdravotním postižením. Jedná se o zhoršující se sociální a zdravotní situaci cílové skupiny. Část žadatelů o službu je odmítán a v současných zařízeních z důvodu zdravotní nezpůsobilosti, nedostatečné sebeobsluhy, narušování společného soužití apod. Dle informantů se jedná o cca 30 klientů ročně.
- Chybí noclehárna pro ženy.
- Nedostačující kapacita chráněného bydlení pro různé cílové skupiny.
  - o Konkrétně:
    - Nulová kapacita chráněného bydlení/bytů pro tréninkové účely pro lidi s duševním onemocněním. Odborný odhad vycházející ze srovnání se západní Evropou, kde statistiky hovoří o 1 % populace lidí s dlouhodobým duševním onemocněním, což je za Prahu 10 cca 1200 lidí. Ze srovnání se zeměmi, které mají rozvinutou komunitní péči, která neizoluje, vychází, že by Praha potřebovala 2-3 tisíce chráněných bytů. Momentálně má celá Praha cca 100 - 150 bytů pro účely chráněného bydlení pro lidi z této cílové skupiny. Praha 10 má nulovou kapacitu. Jediná možnost je ubytovat klienty na jiných městských částech, které však samy trpí nedostatkem bytů.
    - Problém s odmítáním klientů s psychiatrickým onemocněním z důvodu nespádání do cílové skupiny v případě chráněného bydlení.

##### **OBLAST PORADENSKÝCH SLUŽEB**

- Nedostatečná kapacita občanské poradny.

##### **OBLAST SLUŽEB PODPORUJÍCÍCH SETRVÁNÍ V DOMÁCÍM PROSTŘEDÍ**

- Malá kapacita terénní odlehčovací služby.
- Řešení situací v pečovatelské službě, kdy matka – seniorka, méně přizpůsobivá, a dcera s duševním onemocněním, obě s odlišnými potřebami, žijí ve společné domácnosti, jsou na



sebe citově fixované. Není dostupné zařízení/ sociální služba pro případ, kdy již nepůjde zajistit péči doma v potřebném rozsahu. Potřeba řešit situace stárnoucích rodičů pečujících o své dospělé duševně nebo mentálně postižené dítě je stále aktuálnější.

#### **OBLAST POBYTOVÝCH SLUŽEB**

- Malá kapacita služby domov se zvláštním režimem pro lidi trpící Alzheimerovým onemocněním či jiným druhem demence, a to nejenom pro seniory, ale i pro mladší žadatele s onemocněním demence a dalšími psychiatrickými onemocněními, včetně dostupnosti terénních služeb pro tuto cílovou skupinu.
- Nedostupné služby pro řešení situací při umísťování klientů, kteří mají starší rodiče. Tito uživatelé se mohou ze dne na den dostat do velmi kritické situace, kdy je obtížné je ihned kamkoliv umístit. Tyto rodiny, i přes ubývající síly, nechtějí využívat pobytových služeb pro své děti, ale hledají jistotu, co bude, až nebudou péči zvládat.

#### **OBLAST AKTIVIZAČNÍCH SLUŽEB**

- Nedostatečné kapacity aktivačních služeb pro osoby se zdravotním postižením a seniory, i pro cílovou skupinu osob se sluchovým postižením.

#### **OBLAST SLUŽEB PRO OSOBY SOCIÁLNĚ VYLOUČENÉ, PŘÍPADNĚ SOCIÁLNÍM VYLOUČENÍM OHROŽENÉ**

- Nedostupnost nízkoprahového denního centra pro osoby bez přístřeší na území MČ Praha 10. Současná nízkoprahová centra jsou vzdálená a pro klienty terénního programu na území MČ Praha 10 nedostupná. Nemusí se jednat přímo o budování centra, ale např. zajištění dostupnosti veřejné sprchy, toalety, pračky a sušičky. V mezičase umožnit zajištění provizorního hygienického zázemí.
- Absence NZDM a nedostatky související s prostory pro zázemí terénní práce (absence prostor pro řešení zakázek, přílišná vzdálenost ostatních klubů - nejbližší na Náměstí Barikád Praha 3, nedostatečná zábava, kterou je možné nést v batohu - tablet, telefon, bez PC, tiskárny apod.).

#### **Návazné sociální služby**

- Nedostatečná kapacita MŠ.
- Nedostatek předškolních zařízení pro děti do 2 let.
- Nedostatečná kapacita v oblasti odvozu klientů.
- V oblasti zaměstnávání chybí podpora sociálního podnikání, např. formou veřejných zakázek jednotlivých MČ. Úřady práce nabízejí podporu zaměstnavatelům, která je velmi administrativně náročná, nepružná a zatížená vysokou mírou byrokracie. Většina zaměstnavatelů ochotných zaměstnat osoby se zdravotním postižením se z těchto důvodů podpory vzdá.
- Nedostatečné kapacity v oblasti pomoci sociálně slabým rodinám se školní přípravou dětí.
- Nedostatečná nabídka letních táborů pro děti, které se ze sociálních, ekonomických, výchovných či jiných důvodů nemohou účastnit běžných letních táborů.
- Nedostatečné kapacity dobrovolnické/asistenční služby pro děti i dospělé.
- Nedostatečné kapacity kvalitní terapeutické služby pro děti a rodinu hrazené zdravotními pojišťovnami.
- Nedostatek tzv. sociálních bytů.

### **3.5. SPOLUPRÁCE S DALŠÍMI POSKYTOVATELI A DOTČENÝMI SUBJEKTY**

Z realizovaného šetření vyplývá, že poskytovatelé spolupracují napříč jak službami, které působí na území MČ Praha 10, tak celopražsky, v některých případech i celorepublikově. Rozsah spolupráce vychází z konkrétní zakázky klientů a potřeb spolupráce s dalšími službami. Informanti zmiňovali poskytovatele, kteří jsou zahrnuti do tohoto šetření.

#### **Dále zmiňovali:**

- Azylové domy na celém území hlavního města Praha
- Dětské krizové centrum, z.ú.
- Společnost Duha, z.ú.
- Fakultní nemocnice Královské Vinohrady
- Hestia, o.s.
- Léčebna dlouhodobě nemocných Vršovice, p.o. Vršovice,
- Nadační fond Mathilda
- Okamžik – sdružení pro podporu nejen nevidomých
- Poskytovatelé osobní asistence
- Pražská pedagogicko-psychologická poradna, s.r.o.
- Raná péče EDA o.p.s.
- SOCIETA o.p.s.
- Speciálně pedagogické centrum Starostrašnická při ZŠ speciální
- Střediska rané péče
- Toulcův dvůr z.s.

#### **Někteří respondenti zmiňovali obsah dané spolupráce, konkrétně se jednalo o:**

- Spolupráce ve formě využívání služeb chráněných dílen, např. mytí oken, nákup pohoštění na společenské akce.
- Umožnění praxe, tzn. cvičné pracoviště pro střední sociálně zdravotní školy.
- Mezigenerační spolupráce s mateřskými školami a další formy spolupráce s nejenom mateřskými školami, ale i základními.
- Poskytnutí prostoru jiným subjektům a spolupráce na pořádání společných akcí.
- Spolupráce v oblasti vzájemného vzdělávání.
- Spolupráce v rámci KPSS.

### **3.6. JAKÁ JSOU OČEKÁVÁNÍ OD MČ PRAHA 10**

V rámci šetření se respondenti vyjadřovali k očekávání vůči MČ Praha 10. Celkově zazněly tyto skutečnosti:

- Udržení současného rozsahu spolupráce na různých úrovních:
  - o v rámci komunitního plánování sociálních a návazných služeb,
  - o udržet a rozvíjet dobrou komunikaci s pracovníky MČ Praha 10,
  - o pokračování, posilování nastavené spolupráce s OSPOD a její rozvoj v oblasti zavádění inovativních nástrojů pomoci ohroženým dětem a jejich rodinám do praxe, případně i do systému pomoci,
  - o v oblasti dobrovolnictví,

- hledat možnosti oslovení obyvatel MČ Praha 10, kteří by měli zájem o doprovázení svých sousedů s handicapem,
  - spolupráce v oblasti propagace služeb,
  - spolupráce vedoucí k získávání nových pracovníků (asistentů) - např. formou vytipování vhodných absolventů rekvalifikačních kurzů Pracovník v sociálních službách či bližší spoluprací s ÚP a sociálním odborem.
- Udržet a rozvíjet současnou informovanost občanů o dostupnosti sociálních a návazných služeb:
  - formou odkazování na dostupné služby a informování o jejich nabídce.
- Udržet a rozvíjet komunitní plánování sociálních služeb, a to různými formami:
  - nadále se zajímat o potřeby občanů,
  - aktivně hledat možnosti pomoci,
  - pokračovat v současných nastavených procesech komunitního plánování,
  - pokračovat v pořádání veletrhu sociálních služeb apod.
- Řešit problematiku bydlení osob v nepříznivé sociální situaci, konkrétně:
  - Hledat možnosti přidělování obecních bytů pro osoby s různým druhem zdravotního postižení z MČ Praha 10,
  - hledat možnosti přidělení bytů osobám v nepříznivé sociální situaci, které nemají trvalé bydliště na území MČ Praha 10,
  - udržet a zkvalitňovat byty zvláštního určení.
- Udržet současnou finanční i nefinanční podporu i do dalších let.
- Podporovat navýšení kapacity Střediska pro děti a rodiče.
- Opakovat projekt Tísňová péče – poskytování finančních darů jejím uživatelům.
- Vyhledávat osamocené seniory, podporovat klubové aktivity pro seniory a jednorázové akce.
- Udržet minimální kapacity domovů pro seniory a domovů se zvláštním režimem.
- Ocenit poskytovatele, kteří dlouhodobě, systematicky pracují se seniory v nouzi/krizi nebo nemohoucí atd.
- Udržet odlehčovací služby.
- Rozšířit služby pro osoby bez přístřeší.
- Řešit téma bezdomovectví jako problém komplexní a plošný. Vytlačováním osob bez domova z území MČ Prahy 10 není umožněno řešit zlepšení sociální situace klienta.
- Podporovat vytváření lokálního partnerství.
- Hledat možnosti větší nabídky nebytových prostor pro sociální účely za zvýhodněných finančních podmínek, např.:
  - možnost získání prostor za účelem zřízení stacionáře,
  - nové zázemí terénního programu pro uživatele návykových látek,
- Pomoc při zajištění finančních prostředků na potřebné služby.
- Grantové výzvy zaměřit na podporu azylových domů.
- Do budoucna je vítána spolupráce v rámci osvětových kampaní. Již v blízké budoucnosti bude oslovena MČ Praha 10 se žádostí o uveřejnění inzerce jak tištěné, tak formou banneru, zaměřené na získávání nových náhradních rodičů v rámci projektu OSVĚTA 2015.
- Větší podpora potřebných služeb.
- Cílená podpora pečujících rodičů, kteří nemají dostatek finančních prostředků na nákup služeb osobní asistence a odlehčovací služby. Pomohla by pomoc s šířením informací o těchto aktivitách a možnost grantů vyplácených v tomto období.

- V rámci další spolupráce se očekávání týkají zejména podpory v oblasti propagace služeb a navýšení přidělených finančních prostředků z rozpočtu MČ v takovém rozsahu, který by v následujících letech umožnil dosáhnout plánovaného počtu poskytnutých hodin přímé péče.
- Zefektivnit systém financování, tzn. hledat možnosti použití jednotného klíče pro přidělování finančních prostředků, který by usnadnil a zpřehlednil rozpočtování služby (například garantovanou minimální poměrnou část přidělovaných finančních prostředků na službu poskytovanou občanům žijícím na území MČ Praha 10 v rozsahu, který předpokládá MHMP).
  - o Sloučení žádostí o dotace jednotlivých městských částí s žádostí o dotaci MHMP. V jednotlivých žádostech jsou uváděny totožné informace s magistrátními, avšak formuláře jsou různé. Protože poskytujeme sociální služby občanům všech městských částí Prahy, je administrativní zátěž spojená se sestavováním žádostí obrovská.
  - o Změna ve stanovování tzv. „povinného podílu spolufinancování projektu“ a následná úprava v pravidlech pro poskytnutí dotace i ve smlouvě o poskytnutí dotace.
  - o Náklady na sociální službu se pohybují v řádu milionů korun, dotace MČ Praha 10 v řádu tisíců korun.
  - o Dokládání nákladů na sociální službu v řádu milionů korun (včetně kopírování účetních dokladů) je neúměrně zatěžující jak pro poskytovatele sociálních služeb, tak i pro pracovníky úřadu.
  - o V současné době jsme povinni doložit spolufinancování do výše plánovaných nákladů, reálně je ale výše skutečně získaných finančních prostředků vždy nižší než výše nákladů plánovaných, takže požadavek nejsme nikdy schopni naplnit. Jediným možným řešením je pak administrativní zátěž v podobě změny smlouvy o poskytnutí dotace MČ Praha 10.<sup>31</sup>

---

<sup>31</sup> Příklad:

- Výše plánovaných nákladů na námi poskytovanou sociální službu je 3 000 000 Kč.
- Skutečná výše příjmů, a tedy i nákladů na sociální službu, je v daném roce 2 000 000 Kč.
- Výše dotace přidělené MČ Praha 10 je 40 000 Kč.
- Ve smlouvě o poskytnutí dotace MČ Praha 10 je uvedena povinnost doložit 80% z plánovaných nákladů po odečtení výše dotace přidělené MČ Praha 10.
- Jsme tedy povinni předložit kopie účetních dokladů ve výši 2 368 000 Kč.
- To však při skutečných nákladech 2 000 000 Kč není možné, musíme tedy MČ Praha 10 žádat o úpravu procentuálního podílu spoluúčasti ve smlouvě o poskytnutí dotace.
- Kromě toho se jedná o stovky účetních dokladů, které musíme kopírovat a které musí úředníci MČ Praha 10 zkontrolovat a uchovávat.

### 3.7. PROBLÉMY SOUVISEJÍCÍ S FINANCOVÁNÍM POSKYTOVANÝCH SLUŽEB

Následující část se věnuje oblasti financování sociálních služeb a současných problémů, které poskytovatelé řeší. Zároveň obsahuje výčet způsobů řešení jednotlivých poskytovatelů, případně návrhů, jakou roli by ve zlepšení mohla MČ Praha 10 mít:

- Hledat možnosti čerpání finančních prostředků, např. do března následujícího roku.
- Hledat možnosti víceletého financování, nejenom na úrovni městských částí, ale i krajů.
- Zajistit dřívější zveřejnění výsledků dotačního řízení. Díky neznalosti výše přidělené dotace je v první polovině roku poskytování dané služby v plném rozsahu velmi rizikové.
- Někteří poskytovatelům se daří připravit na začátek roku:
  - o vícezdrojovým financováním, a tím eliminovat výpadek služeb,
  - o zajištěním vlastní doplňkové činnosti, vlastních rezerv a optimalizací cash flow,
  - o různými formami interních strategií vypracovaných po letech poskytování sociálních služeb a zkušenostmi s výpadky v prvních 3 – 4 měsících v roce,
  - o založením sociálního podniku, který by výhledově mohl zajistit částečnou stabilitu pro začátek roku,
  - o hledáním různých dalších finančních zdrojů – nadace, nadačními fondy,
  - o využitím půjček od zřizovatelů,
  - o pomocí od partnerů a spolupracujících subjektů,
  - o realizací vlastních fundraisingových aktivit – veřejné sbírky, zážitkové firemní snídaně, firemní dárci apod.
- Včasné zasílání přidělených dotací a grantů.
- Zapojení všech MČ do financování jednotlivých služeb, kde mají své občany.
- Podpora více MČ, kde máme klienty.
- Získání sponzorských příspěvků a dotací na mzdy asistentů, které jsou podstatnou složkou rozpočtů těchto služeb.
- Někteří zmiňovali částečnou jistotu, kterou jim dává zařazení do základní sítě sociální služeb hlavního města Prahy.
- Neustálé řešení pozdního zaslání finančních prostředků od státu/kraje/Úřad práce.
- Výpadky ve financování (pozdní platby od klientů, nízké dotace atd.) řešíme zodpovědným hospodařením a minimalizací dopadů na naše závazky a poskytování služeb. V období před obdržetím hlavní části dotací (začátek roku) se přesto dostáváme do situací, kdy se zpožďujeme s platbami. Ne vlastní příčinou se dostáváme do role dlužníka a jsme nuceni řešit případné vzniklé penále. V této oblasti by nám pomohla větší vstřícnost a pochopení příslušných institucí.
- Fakturace za vykonanou službu - považujeme tento způsob za transparentnější.

## 4. ZÁKLADNÍ STATISTICKÉ ÚDAJE VE VAZBĚ K NÁVAZNÝM SLUŽBÁM

Do této části šetření bylo osloveno 43 organizací poskytujících návazné sociální služby. Aktivně se zapojilo 28 organizací.

Šetření se zaměřilo na:

- práce s dobrovolníky,
- plány do budoucna,
- identifikace problémů souvisejících se sociální oblastí,
- upozornění na chybějící sociální a návazné služby,
- problémy s dopravní dostupností potřebných služeb,
- spolupráce v rámci území,
- očekávání od MČ Praha 10,
- případné problémy související s oblastí financování služeb.

Současně se v rámci šetření zjišťovaly základní statistické údaje, tzn.:

- počty osob, které poskytované služby navštěvují/využívají,
- počty osob z MČ Praha 10,
- specifikace cílových skupin.

Získaná data jsou velmi různorodá a pouze některá lze sumarizovat v následující části. Některé organizace nevyplnily všechny části zasílaného dotazníku.

K tématu dopravní dostupnosti nezmiňovaly zapojené organizace žádné problémy. K oblasti spolupráce z realizovaného šetření vyplývá, že organizace spolupracují napříč jak službami, které působí na území MČ Praha 10, tak celopražsky, v některých případech i celorepublikově. Informanti zmiňovali organizace, které jsou zahrnuty do tohoto šetření.

Dále zmiňovaly:

- Klub seniorů v Domově pro seniory Zvonková
- Club Rodamiento
- Everyday Saturday, z.s.
- Základní škola, Praha 10, Švehlova 12/2900
- BuduPomahat.cz

V tabulkách č. 12 A – C jsou uvedeny organizace zajišťující návazné služby a výčet těchto služeb. Současně je uveden počet občanů, kteří tyto služby využili.

Tabulka č. 12 A.: Přehled organizací poskytujících na území MČ Praha 10 pouze návazné služby a počet občanů, kteří je využili<sup>32</sup>

Název organizace	Realizovaná aktivita	2010	2011	2012	2013	2014
Asociace Parkinson-Help, o.s.	- Poskytování veškerých informací a poradenství ohledně tématu Parkinsonovy nemoci.	-	-	-	-	-
Buči-Praha 10	- Sociální rehabilitace.	-	-	40/40	40/40	40/40
Centrum 41, Rodiče, o.s.	- Sociální poradenství v oblasti závislostí.	-	-	15/3	15/3	15/3
Centrum pro rodinné aktivity Bambulky	- Služby pro rodinu, mimoškolní vzdělávání a další související služby.	-	-	80/80	90/90	110/110
	- Předškolka – předškolní vzdělávání a příprava pro děti před nástupem do mateřské školy.	-	-	-	8/8	8/8
Dobrá rodina, o.p.s.	- Doprovázení pěstounských rodin.	-	-	-	185/4	548/14
Elio, o.s.	- Poradenství, vzdělávání a terapie. - Volnočasové aktivity - skupiny osobního růstu a tematické skupiny. - Letní tábory.	-	-	-	-	-
ENVIRA, o.p.s.	- Pracovní místa pro OZP.	-	-	21/2	28/3	56/4
Gatebo s.r.o.	- Zaměstnávání OZP.	-	-	-	-	-
Gaudia proti rakovině, o.s.	- Komplexní psychosociální služby pro onkologicky a jinak vážně nemocné a jejich blízké.	-	-	3069	3842	
Institut Neslyšících pro specializované vzdělávání, o.s.	- Kurzy českého znakového jazyka. - Přednášky o komunitě Neslyšících.	-	-	-	-	-
Integrační centrum Praha o.p.s.	- Sociální poradenství pro potřeby migrantů.	-	-	367/20	827/55	1030/70
	- Právní poradenství pro potřeby migrantů.			261/20	988/60	1680/115
KLC KRYŠTOF s.r.o.	- Anglická školka.	-	-	-	-	-
Klub K2, o.p.s.	- Nízkoprahová herna.	63	74	104	54	34
	- Celodenní školka pro děti do tří let.	17	17	25	80	100
	- Dětský klub.	31	34	48	43	48
	- Přednášky a semináře.	142	142	199	199	202/190
	- Realizace komunitních akcí.	-	-	194	189	190/169
	- Poradenství (psychologické, sociální a právní)	-	-	35	80/70	74/70
	- Kurzy pro rodiče s dětmi.	-	-	-	64/61	88/81

Zdroj: Realizované šetření, říjen 2015

<sup>32</sup> Údaje uvedené lomítkem znamenají počet návštěvníků celkem/počet návštěvníků z MČ Praha 10. V případě, kdy je uvedena pouze jedna hodnota, znamená to počet návštěvníků z MČ Praha 10.

Tabulka č. 12 B.: Přehled organizací poskytujících na území MČ Praha 10 pouze návazné služby

Název organizace	Realizovaná aktivita	2010	2011	2012	2013	2014
<b>LYMFOM HELP, o.s.</b>	- Laické i odborné poradenství.	-	-	-	-	-
<b>Mateřská škola Josefínka a Vendelínek o.p.s.</b>	- Provoz Mateřské školy.			18/16	18/14	32/28
<b>Mateřské a otcovské centrum pohody o.s. - Rodinné centrum Jablíčkov</b>	- Programy pro děti.	260	300	368	-	-
	- Programy a vzdělávání pro rodiče.	120	176	212	-	-
	- Jednorázové akce pro celou rodinu a širší komunitu.	100	110	180	-	-
<b>NADAČNÍ FOND FIRM4Y - SENIOR</b>	- Přednášková činnost a osvěta pro seniory.	-	-	265/85	280/39	253/91
<b>Nadace BONA</b>	- Chráněné a podporované bydlení – zajištění pobytové služby	191+9 dětí	180+3 děti	171+3 děti	159+3 děti	170+3 děti
<b>Nové horizonty s.r.o.</b>	- Zprostředkování OZP zaměstnanců pro volný trh práce, státní správu a samosprávu. - Osvěta a vzdělávání státní správy a samosprávy v oblasti diverzity a OZP.	-	-	-	-	-
<b>Občanské sdružení Kolumbus</b>	- Sociálně právní poradenství.	769		497/5	379/5	294/5
	- Psychiatrická buňka - podpora pacientů s psychickou poruchou.			153/5	134/5	162/5
	- Počítačová učebna.			10/1	10/2	10/1
<b>Občanské sdružení SEPPIA</b>	- Realizace komunitních akcí. - Online vzdělávání pro nelékařské pracovníky. - Individuální poradenství pro osoby handicapované a znevýhodněné.	-	-	-	-	-
<b>OZP Akademie z.ú.</b>	- Rekvalifikační, rozvojové i zájmové kurzy.	-	-	-	-	-
<b>Point 50+, o.p.s.</b>	- Osvětová činnost - kultura a zdraví.			1000	1500	2000
	- Sociální prevence a sociální poradenství.	700	600	800	900	1200
	- Podpora nezaměstnaných starších 50 let a jejich uplatnění na trhu práce v oblasti sociálních služeb.					20
	- Trénování mentální výkonnosti seniorů – První pražská Mozkovična.	250	300	150	150/148	200/197
	- Podpora udržení dobré fyzické i psychické zdatnosti seniorů.			20	30	60
<b>Právě teď! o.p.s.</b>	- Osvětové aktivity v problematice stárnutí.	-	-	-	-	-

Zdroj: Realizované šetření, říjen 2015



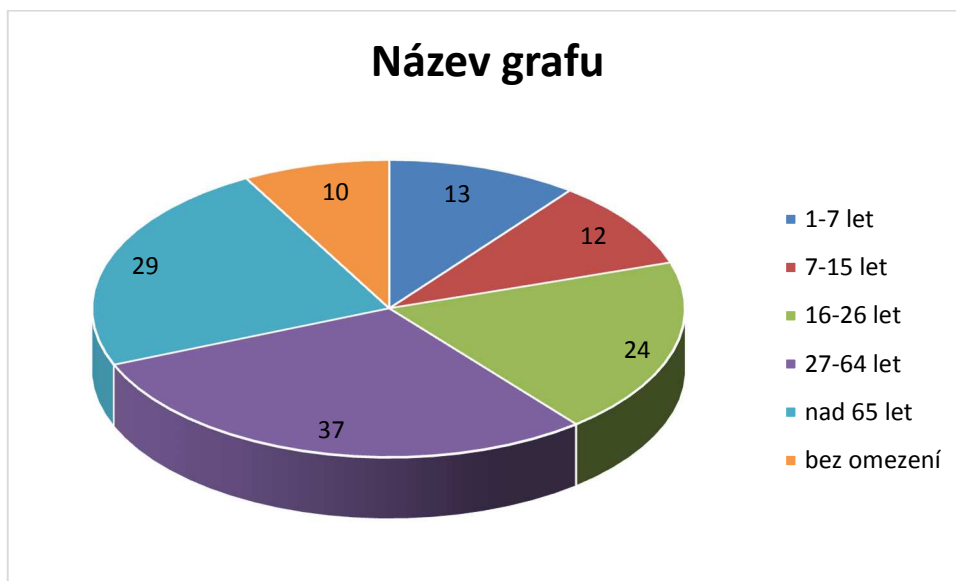
Tabulka č. 12 C.: Přehled organizací poskytujících na území MČ Praha 10 pouze návazné služby

Název organizace	Realizovaná aktivita	2010	2011	2012	2013	2014
Projekt integrace, o.p.s.	- Vzdělávání a zaměstnávání osob s mentálním postižením.	41/-	41/-	45/-	55/-	40/-
	- Sociální a pracovní integrace znevýhodněných osob - Projekt „Zpět do práce“.			250/-	200/-	0
	- Vzdělávání a zaměstnávání osob se zdravotním postižením, vyjma mentálního.	31	32	40		
Římskokatolická farnost u kostelů sv. Mikuláše a sv. Václava, Praha – Vršovice	- Aktivity pro seniory.	97/93	95/93	80/75		
	- Aktivity pro děti.	41/6	51/12	50/12	-	-
Senior Help s.r.o.	- Společenské, aktivizační a vzdělávací služby pro seniory.	-	-	108	144	144
	- Nordic Walking pro seniory.	-	-		1800/370	2400/420
Svaz důchodců ČR, městský výbor Praha	- Volnočasové aktivity - pobytové a jednodenní zájezdy, vycházky a kulturní akce.	850/658	1310/898	1500/923	-	-
Svaz tělesně postižených v ČR, o.s. - Obvodní organizace Praha 10	- Sociální poradenství.	228/191	100/86	88/65		
	- Volnočasové aktivity.	1308/1195	610/530	580/490		
Sympathea, o.p.s. - organizace rodičů a příbuzných duševně nemocných	- Informační a poradenská činnost pomocí laické telefonní poradny pro rodinné příslušníky osob s duševním onemocněním.			50/2	60/3	80/5
	- Vzdělávací činnost-edukace rodinných příslušníků osob s duševním onemocněním.	15/3	18/4	20/4	30/5	35/5
Tamtamy o.p.s.	- Zaměstnávání osob s lehčími formami zdravotního postižení – úklidové práce.	-	-	2/0	18/2	25/5
	- Bilanční diagnostika, poradenství a vzdělávací kurzy pro OZP.			15/3	20/4	45/15
Triadis, o.p.s.	- Program Spokojená rodina	-	-	-	-	-
YWCA v ČR	- Celodenní školka YWONKA.	28/18	30/15	73/35	-	-
	- Dopolední klub YWANEK pro děti od 2 let.	-	-	-	-	-
	- Klub seniorů - pravidelná setkávání.	394/154	458/209	450/230	-	-
	- Kurzy šití, německé konverzace.	124/103	172/95	60/40	-	-
	- Rehabilitační cvičení nejen pro seniory.	-	-	-	-	-

Zdroj: Realizované šetření, říjen 2015

V grafu č. 7 je znázorněno rozložení organizací poskytujících služby občanům MČ Praha 10 dle věkových skupin. I u návazných služeb dochází ke zvyšování počtu služeb s rostoucím věkem. Nejvíce služeb je zaměřeno na osoby od 27 let do 64 let, konkrétně 37. Pro věkovou skupinu nad 65 let je poskytováno 29 služeb a pro skupinu 16 – 26 let 24 služeb. Bez omezení věku je poskytováno 10 služeb. Porovnání s předešlým šetřením není možné vzhledem k nezískání srovnatelných údajů.

**Graf č. 7: Počet aktivit pro jednotlivé cílové skupiny**



Zdroj: Realizované šetření, říjen 2015

## 5. KVALITATIVNÍ ŠETŘENÍ MEZI ORGANIZACEMI POSKYTUJÍCÍMI NÁVAZNÉ SLUŽBY

### 5.1. PRÁCE S DOBROVOLNÍKY

Část organizací při své činnosti pracuje s dobrovolníky. Rozsah této činnosti je velmi různorodý. Dobrovolníky lze rozdělit na dobrovolníky, kteří v dané organizaci pracují dlouhodobě, pravidelně, a na tzv. jednorázové dobrovolníky.

V následující části stručně uvádíme základní přehled činností, které dobrovolníci zajišťují a potřebnou podporu, kterou by organizace uvítali.

#### Konkrétně se jedná o:

- pomoc při různých veřejných a individuálních akcích:
  - o mikulášské besídky, halloween, dětské dny apod.,
  - o realizace komunitních a online aktivit,
  - o hlídání dětí, pomoc v herně,
  - o pořádání kulturních akcí,
  - o výpomoc ve školičce,
  - o příprava a realizace tvořivých dílen,
  - o zajištění sportovních aktivit,
  - o organizace akcí pro seniory,
- zajištění chodu organizace a poskytovaných služeb:
  - o osvěta,
  - o přednášky,
  - o vyřizování administrativy,
  - o správa webů a grafika,
  - o PR - psaní článků, pomoc s marketingem,
  - o IT podpora,
  - o fotografování akcí,
  - o video reportáže.
- pomoc při realizaci vzdělávacích aktivit:
  - o různé zaměření lektorských činností,
  - o výuka jazyků,
  - o doučování dětí.
- při organizaci letních táborů,
- návštěvy osamělých seniorů v domácnostech, léčebnách pro dlouhodobě nemocné a v domovech pro seniory,
- dobrovolnictví při pomoci osobám se zdravotním postižením,
- doprovod seniorů, např. na úřady, pomoc s vyplňováním tiskopisů, pomoc s vyhledáváním informací na internetu, umožnit seniorům „popovídání“,
- zajištění sociálního kontaktu se společenským prostředím, zejména u starších a osamělých lidí.

### **Jakou vhodnou podporu by organizace v souvislosti s dobrovolníky uvítali:**

- dobrovolníky, kteří pomohou s nápady z odborné praxe,
- zefektivnit vyhledávání dobrovolníků,
- získat finanční podporu na oceňování dobrovolníků,
- materiální a finanční pomoc na provoz organizace a koordinaci dobrovolníků,
- zachování tradice oceňování dobrovolníků roku,
- možnost dotovaného nebo bezplatného pronájmu školících nebo jiných prostor na provozování komunitních akcí.

V rámci šetření byl mapován i počet dobrovolnických hodin a počet dobrovolníků. Jedná se o velmi různorodé údaje, které zde nelze obecně uvést a vztáhnout k MČ Praha 10.

### **5.2. JAKÉ JSOU PLÁNY ORGANIZACÍ POSKYTUJÍCÍCH NÁVAZNÉ SLUŽBY DO BUDOUČNA**

Organizace poskytující návazné služby, stejně jako poskytovatelé sociálních služeb, uváděly své plány do budoucna. Pro zachování anonymity jednotlivých organizací jsou zde uvedeny plány pouze v obecné rovině.

Konkrétně se jedná o:

- Věnovat se efektivním **marketingovým aktivitám** a zkvalitňování **propagace** realizovaných činností a akcí.
- Rozšířit nabídku **společných a samostatných kroužků** a akcí pro děti i rodiče.
- Otevřít **jesle**, v případě získání vhodných prostor, vzhledem k současné poptávce.
- Udržet služby **hlídání dětí** v nemoci pro zaměstnané rodiče.
- **Zvýšit počet různých volnočasových a vzdělávacích aktivit.**
- Rozvíjet oblast poskytování **jazykové a sportovní výuky** pro školní děti ve věku 6 - 18 let.
- Otevřít na území MČ Praha 10 **Coworking centrum** - prostor pro práci či hledání práce spolu s hlídáním dětí.
- Navýšit kapacitu **práce s ohroženou rodinou.**
- Realizovat aktivity pro osoby s **duševním onemocněním**, konkrétně – volnočasový klub, kroužky počítačů, zahradní, duševní posilovna, pohybové aktivity, filmový klub a semináře, které se budou týkat oblasti bydlení, sociální, finanční, právní a tématu zdraví pro lidi s duševním onemocněním a ostatní zájemce.
- Zajistit více **pracovních příležitostí pro OZP** a zprostředkování OZP zaměstnanců pro volný trh práce, státní správu a samosprávu.
- Vytvářet další podmínky pro **vznik chráněných pracovních míst.**
- **Osvěta a vzdělávání státní správy a samosprávy** v oblasti diverzity a OZP.
- Vytvořit **moderní komunitní centrum zaměřené na celoživotní vzdělávání**, mentální a fyzickou stimulaci, s cílem docílit co nejlepší kondice a orientace v každé životní situaci i v každém věku.
- Realizovat **bezplatnou zdravotně - sociální tematické on-line poradnu.**
- Realizovat **akreditované vzdělávání zdravotníků.**
- Realizovat **mezioborové setkání odborníků na téma pečující rodiny.**
- Realizovat **dobrovolnictví v nemocničních zařízeních** a rozšířit tým patientských důvěrníků a dobrovolníků.

- Realizovat aktivity, které povedou ke **zvýšení odbornosti složek státní police, záchranného sboru, zaměstnanců veřejné správy a zdravotnického personálu** při práci s lidmi se specifickými komunikačními potřebami.
- Navýšit počet **odborníků do svých týmů**.
- Pracovat s **dobrovolníky v oblasti aktivizace klientů** a jejich doprovázení při vyřizování běžných záležitostí, zajištění společnosti klientům, výpomoc při propagačních akcích sdružení.
- Realizovat projekt **Kulturní kavárna pro seniory**.
- Realizovat větší počet **výletních kurzů pro seniory** po architektonických a kulturních památkách Středočeského kraje.
- **Navýšit počet účastníků jednotlivých akcí.**
- **Udržet současné aktivity a jejich rozvíjení.**
- **Dovybavit užívané prostory a dílčí rekonstrukce.**
- **Otevřít pobočku na území MČ Praha 10.**

### 5.3. PROBLÉMY SOUVISEJÍCÍ SE SOCIÁLNÍ OBLASTÍ

V rámci šetření měly organizace možnost upozornit na problémy, které ve své práci řeší a souvisejí s pomocí občanům v jejich nepříznivé sociální situaci. Jedná se o oblast, kterou samy řešit neplánují nebo ani nemohou.

Konkrétně zmínily:

- Xenofobní přístup k některým skupinám občanů.
- Nedostatek kvalitních prostor určených pro sportovní a kulturní setkávání mládeže nad 13 let. Většina hřišť je určena pro děti do 12ti let. Uvedené skutečnosti vyplývají ze zjišťování, které proběhlo v rámci strukturovaného dialogu mládeže.
- Neexistence přístupné databáze handicapovaných osob závislých na elektrických přístrojích (pro záchranné složky), pro případ výpadku elektrického proudu na delší dobu a dostupnosti potřebné rychlé pomoci.
- Neexistující centrální a aktuální databáze osob vč. kontaktů a mobilních telefonů se sluchovým postižením při záchranných akcích.
- Nedostačující proškolení OZP pracovníků a jejich připravenost na zapojení do pracovního procesu (např. prostřednictvím rekvalifikačních kurzů na PC, základů účetnictví apod.).
- Nedostupnost kurzů českého jazyka pro migranty.
- Nedostatek odborníků, kteří umí pracovat s lidmi s duševním onemocněním.
- Nedostatečné kapacity dopravy seniorů a osob se zdravotním postižením, i přes současné možnosti je zde stále neuspokojená poptávka.
- Možnost získat nekomerční prostory pro zajištění návazných aktivit.
- Možnost získat motorové vozidlo, nebo příspěvek na něj, pro zajištění aktivit organizace.
- Nejasná realizace tzv. „losovaček“ realizovaných MČ Praha 10 – pouze dopolední hodiny, omezený počet míst, (ne)důstojnost, nemožnost si vybrat vyhovující termín.
- Řešení problémů lidí bez trvalého pobytu v MČ Praha 10 a přespávání mnoha osob bez domova v zeleni MČ Praha 10.

#### **5.4. CHYBĚJÍCÍ SOCIÁLNÍ A NÁVAZNÉ SLUŽBY**

Tato část se věnuje tématu chybějících sociálních a návazných služeb. Stejně jako poskytovatelé sociálních služeb měly i organizace poskytující návazné služby možnost upozornit na scházející služby či jejich malou kapacitu. Upozorňovaly jak na sociální, tak na návazné, služby.

##### **Sociální služby**

- Chybí podporované a chráněné bydlení pro osoby s duševním onemocněním z okruhu psychóz F 20-25.
- Malé kapacity pomoci pro bezdomovce.
- Odlehčovací služba pro rodiny pečující o své blízké s duševním onemocněním.
- Dostupné sociální služby jsou, ale je nedostatečná jejich kapacita.

##### **Návazné služby**

- Informovanost občanů o existenci sociálních a návazných služeb.
- Nedostatek míst v mateřských školách a dětských jeslích.
- Nedostatek míst ve školních družinách.
- Podpora mládežnických neziskových organizací - mentoring, právní, ekonomické a materiální zázemí.
- Neexistence „sociálního bydlení“.
- Dostupné služby psychologa, psychoterapeuta a psychiatra pro sociálně slabé skupiny obyvatel (rodiny, děti, mládež, uživatelé návykových látek, osoby bez domova) při řešení jejich osobních či pracovních problémů.
- Dostupné volnočasové aktivity pro dospívající mládež.
- Nedostupnost odborných rekvalifikačních kurzů, komunikačně přístupných neslyšícím osobám, tzn. lidem, kteří komunikují v českém znakovém jazyce nebo používají přepis mluveného slova.
- Dostatečné kapacity volnočasových aktivit pro seniory realizovaných v měsících, kdy senioři nemohou trávit čas venkovními aktivitami.
- Realizace kurzů trénování paměti pro pokročilé.
- Dostupné volnočasové aktivity pro osoby s duševním onemocněním.
- Ozvučení hlavního přechodu tramvajové zastávky na Kubánském náměstí pro nevidomé, vzhledem k tomu, že tento přechod je velmi nebezpečný.

#### **5.5. JAKÁ JSOU OČEKÁVÁNÍ OD MČ PRAHA 10**

V rámci šetření se organizace vyjadřovaly k očekávání vůči MČ Praha 10. Celkově zazněly tyto skutečnosti:

- Komunitní rozvoj, vzájemná spolupráce a pochopení.
- Podpora a realizace společných projektů.
- Spolupráce v oblasti vzdělávání pěstounských rodin, pěstounů i sociálních pracovníků v problematice náhradní rodinné péče, včetně akreditovaných seminářů.
- Pomoc s větší propagací a prezentací realizovaných aktivit.
- Udržení a rozvoj komunitního plánování a současné spolupráce se zapojením i dalších odborů ÚMČ Praha 10.

- Informování o novinkách v území, pravidelné představování nových služeb a setkávání nad odbornými tématy.
- Nastavení pravidel veřejné soutěže o finanční podporu záměrů ve prospěch cílových skupin.
- Možnost prezentovat činnost dotčených organizací na poradě ředitelů základních a mateřských škol na území Prahy 10.
- Spolupráce v oblasti přidělování sociálních bytů pro klienty různých cílových skupin.
- Spolupráce v zajištění vánočních dárků pro sociálně slabé.
- Reflektování věkového složení svého obyvatelstva a jeho potřeb.
- Zaměření oblasti péče o seniory více na vzdělávání a prevenci.
- Vyšší finanční podpora v rámci dotačních řízení MČ Praha 10.

## **5.6. PROBLÉMY SOUVISEJÍCÍ S FINANCOVÁNÍM POSKYTOVANÝCH SLUŽEB**

Následující část se věnuje oblasti financování návazných současných problémů, které organizace řeší. V následující části je uveden výčet uvedených problémů, případně způsobů současných řešení jednotlivými organizacemi. Současně jsou uvedeny návrhy na potřebné zlepšení.

Konkrétně zaznělo:

### **JAK ŘEŠÍME VÝPADKY FINANCOVÁNÍ**

- Financováním z vlastních zdrojů a dobrovolnickou činností.
- Vícezdrojovým financováním.
- Trpělivými zaměstnanci při pozdním zasílání výplat.
- Půjčkami a pomocí partnerských organizací.
- Vytvořením finanční rezervy.
- Zajištěním osobních a firemních darů.
- Omezením provozu.
- Otevřením sociálního podniku (doufáme, že v budoucnu pomůže k finanční stabilizaci organizace).
- Zpracovaným finančním krizovým plánem pro případ výpadku hlavního zdroje příjmů.
- Získáváním dárců, finančních i materiálních prostředků.
- Kvalitním fundraisingem.

### **CO JE POTŘEBA**

- Je potřeba víceleté financování, které umožní plánování potřebných služeb.
- Zajistit včasné a bezproblémové zasílání přidělených dotací.
- Zálohové platby na projekty ve výši 75% a zbývajících 25% po odevzdání průběžné zprávy v půlce projektu.
- Zasílání přidělených dotací na daný rok nejpozději do března daného roku.
- Nemáme žádné donátory, naši klienti platí školné. Pomohla by nám spolupráce s MČ Prahy 10, která by mohla vypisovat granty, a dále i spolupráce se ZŠ na území Prahy 10.
- Podpora všech MČ, jejichž občanům jsou poskytovány služby.

## 6. CO SE NEVEŠLO DO PŘEDEŠLÝCH ČÁSTÍ

V rámci celého šetření opakovaně zaznělo poděkování MČ Praha 10 za současnou spolupráci. Jednalo se o poděkování:

- V oblasti komunitního plánování a jeho neustálé podpoře a rozvoji.
- V rozsahu současné spolupráce se zaměstnanci Odboru sociálního, která je velmi vstřícná.
- Ocenění současné finanční podpory od MČ Praha 10 na služby, kde figurují jejich občané.
- Ceníme si, jak má Praha 10 nastavené komunitní plánování a očekáváme, že v tomto trendu bude pokračovat.
- Velmi si vážíme finanční podpory od MČ Praha 10 a informování o naší činnosti.

Dále někteří nabízeli své služby (mimo těch sociálních), konkrétně se jednalo o:

- cateringové služby,
- vzdělávání různého druhu, např. pro sociální pracovníky, pracovníky v sociálních službách,
- pomoc při hledání pobytových služeb pro osoby s mentálním postižením,
- Nabídka vzdělávacích aktivit pro sociální pracovníky a pracovníky v sociálních službách.

Na závěr zaznělo:

- Neztrácejte pracovní zápal a ochotu spolupracovat.
- Na Praze 10 se nám žije hezky. Děkujeme.
- Děkujeme, že jsme se mohli zapojit, i když jsme za hranicí území.
- Velmi si vážím účasti vedení sociálního odboru na pracovních skupinách.
- Cítíme velkou podporu od MČ Prahy 10 a zájem o naši činnost. Děkujeme.



## 7. HLAVNÍ ZJIŠTĚNÍ

- Komunitní plánování sociálních a návazných služeb na území MČ Praha 10 je realizováno již 11 let. Všichni poskytovatelé sociálních a návazných služeb, kteří se do šetření zapojili, tzn., že reagovali na zasláný dotazník, hodnotí spolupráci s MČ Praha 10 velmi kladně a mají aktivní zájem o další zapojení či setrvání v procesu komunitního plánování sociálních a návazných služeb na území MČ Praha 10. Vítají možnosti související s prezentováním jejich služeb ve spolupráci s MČ.
- Pro poskytování služeb na území MČ Praha 10 je důležitá spolupráce s ostatními MČ a MHMP. Díky spolupráci v rámci celého území Prahy je možno zajistit občanům celou škálu služeb dle reálné potřeby.
- Z vymezených druhů sociálních služeb nejsou přímo na území MČ poskytovány služby:
  - domov pro osoby se zdravotním postižením,
  - kontaktní centra,
  - terapeutické komunity,
  - týdenní stacionáře.

Což neznamená, že nejsou pro občany MČ Praha 10 dostupné vůbec, na území hlavního města Prahy tyto služby dostupné jsou.

- Oproti minulému šetření, realizovanému v roce 2013, došlo k rozšíření o průvodcovské a předčitatelské služby a tísňovou péči. Dále oproti roku 2013 došlo k ukončení poskytování sociálních služeb jedním poskytovatelem a u třech dalších poskytovatelů došlo ke zrušení tří druhů služeb.

Konkrétně se jedná o:

- osobní asistenci,
  - sociální rehabilitaci,
  - sociálně aktivizační služby pro seniory a OZP.
- Služba nízkoprahového zařízení přímo na území MČ Praha 10 poskytována není, je možné ji využít mimo území MČ, což vzhledem ke specifiku služby není reálné, tzn., že tuto službu lze také zařadit do služeb, které na území MČ Praha 10 schází.
  - Poskytované služby zahrnují všechny cílové skupiny. Velká část poskytovatelů se zaměřuje na:
    - seniory a osoby s různým zdravotním postižením, kterým poskytuje služby 36 poskytovatelů,
    - rodiny s dětmi, těm poskytuje služby 14 poskytovatelů.
  - Poskytovatelé poskytující sociální služby občanům MČ Praha 10 se věnují všem věkovým skupinám. Z počtu druhů sociálních služeb pro jednotlivé věkové skupiny je patrné, že s rostoucím věkem uživatelů stoupá i počet služeb jim určených.
  - V oblasti časové dostupnosti se v období mezi oběma šetřeními, tzn. šetřením v roce 2013 a tímto, neudály zásadní změny. Obecně je pro obyvatele MČ Praha 10 nejvíce služeb

poskytováno v pracovních dnech v určených provozních hodinách stanovených poskytovateli. Nepřetržitý provoz, tzn. provoz 24 hodin po 7 dní v týdnu, nabízí 36 poskytovatelů.

- Vzhledem k neexistující jednotné metodice uvádění kapacit a počtu klientů/intervencí/kontaktů u jednotlivých služeb a neuvedení dat všemi poskytovateli jsou informace o kapacitách a využití služeb ve vazbě k MČ Praha 10 pouze orientační.
- V oblasti pobytových služeb došlo od roku 2012 k podstatné změně v kapacitě služby domovy se zvláštním režimem. Změna byla způsobena zahrnutím dalších poskytovatelů do realizovaného šetření. Podobná situace je i u služby azylové domy a odlehčovací služby. Konkrétně se jednalo o:
  - azylové domy - navýšení o 83 lůžek,
  - domovy pro seniory - navýšení o 64 lůžek,
  - domovy se zvláštním režimem - navýšení o 114 lůžek,
  - domovy na půl cesty - pokles o 4 lůžka,
  - chráněné bydlení – navýšení o 2 lůžka,
  - odlehčovací služby – snížení o 1 lůžko,
  - sociální rehabilitace – navýšení o 20 míst, jedná se o službu, která v minulém šetření nebyla zahrnuta.
- V oblasti terénních a ambulantních služeb vykazují neuspokojené zájemce z MČ Praha 10 tyto služby:
  - odborné sociální poradenství,
  - sociálně aktivizační služby pro rodiny s dětmi,
  - sociálně aktivizační služby pro seniory a osoby se zdravotním postižením,
  - sociální rehabilitace,
  - terénní programy.
- V oblasti pobytových služeb vykazují neuspokojené zájemce z MČ Praha 10 tyto služby:
  - azylové domy,
  - domovy pro seniory,
  - domovy se zvláštním režimem.
- Část poskytovatelů sociálních služeb a další organizace poskytují rovněž služby návazné. Tzn. služby, které navazují/doplňují poskytování sociálních služeb. Nabídka služeb je velmi různorodá, jedná se o:
  - činnosti související s předškolním vzděláváním,
  - komunitní akce,
  - osvětové akce,
  - různé formy setkávání a klubové činnosti,
  - poradenské služby pro různé skupiny problémů,
  - sociální podnikání.
  - volnočasové aktivity,
  - vzdělávací aktivity,
  - zajištění dobrovolnictví,
  - zdravotnické služby.

- Respondenti upozorňovali na nejistotu a problémy v zajištění dlouhodobého financování poskytovaných služeb. Uvítali by víceleté financování, zasílání dřívějších plateb a případně včasné informování o výši dotace.
- Respondenti zapojení do šetření zmiňovali potřebu řešit tyto oblasti:
  - Oblast bydlení, konkrétně potřebnost:
    - o azylového bydlení (pro různé cílové skupiny, tzn. včetně osob se zdravotním postižením a seniorů),
    - o nocleháren,
    - o domova se zvláštním režimem pro osoby bez přístřeší,
    - o chráněného bydlení.
  - Potřebnost služeb pro osoby s duševním onemocněním a lidmi s psychiatrickými diagnózami.
  - Rozvíjet služby podporující setrvání občanů v domácím prostředí.
  - Udržet a rozvíjet pobytové služby, konkrétně pobytové služby pro lidi trpící Alzheimerovým onemocněním či jiným druhem demence, a to nejenom pro seniory, ale i pro mladší žadatele s onemocněním demence a dalšími psychiatrickými onemocněními, včetně dostupnosti terénních služeb pro tuto cílovou skupinu.
  - Rozvíjet služby pro osoby sociálně vyloučené, konkrétně služby nízkoprahového denního centra pro osoby bez přístřeší na území MČ Praha 10.
  - Absence nízkoprahového zařízení pro děti a mládež a zázemí pro terénní práci.
- V oblasti návazných služeb upozornili na:
  - Nedostatečné kapacity mateřských škol a dětských jeslí.
  - Nedostatek předškolních zařízení pro děti do 2 let.
  - Nedostatek míst ve školních družinách.
  - Nedostatečné kapacity v oblasti pomoci sociálně slabým rodinám se školní přípravou dětí.
  - Nedostupné volnočasové aktivity pro dospívající mládež.
  - Nedostatečná nabídka letních táborů pro děti, které se ze sociálních, ekonomických, výchovných či jiných důvodů nemohou účastnit běžných letních táborů.
  - Nedostatečné kapacity dobrovolnické/asistenční služby pro děti i dospělé.
  - Nedostupné volnočasové aktivity pro osoby s duševním onemocněním.
  - Nedostupné služby psychologa, psychoterapeuta a psychiatra pro sociálně slabé skupiny obyvatel.
  - Nedostupnost odborných rekvalifikačních kurzů komunikačně přístupných neslyšícím osobám, tzn. lidem, kteří komunikují v českém znakovém jazyce nebo používají přepis mluveného slova.
  - Nedostatečná kapacita v oblasti odvozu klientů.
  - Nedostatečné řešení oblasti zaměstnávání osob znevýhodněných na trhu práce.
  - Nedostatek tzv. sociálních bytů a systému sociálního bydlení.
  - Malá podpora sociálního podnikání.
- Poskytovatelé očekávají od MČ Praha 10 zejména pomoc s PR (bezplatná prezentace služeb a aktivit v rámci území MČ Praha 10), dále pak nastavení víceletého financování, nabídku a zajištění vhodných prostor pro poskytované služby a návazné aktivity.
- V oblasti očekávání zazněla potřeba realizovat společné projekty, udržet současné financování z rozpočtu MČ a podporovat komunitní rozvoj.

## POUŽITÉ ZKRATKY

KPSS	komunitní plánování sociálních služeb
MČ Praha 10	městská část Praha 10
MHMP	Magistrát hlavního města Prahy
MPSV ČR	Ministerstvo práce a sociálních věcí České republiky
MŠ	mateřské školy
NZDM	nízkoprahové zařízení pro děti a mládež
OSPOD	orgán sociálně-právní ochrany dětí
o.p.s.	obecně prospěšná společnost
o. s.	občanské sdružení
OZP	osoby se zdravotním postižením
p. o.	příspěvková organizace
s.r.o.	společnost s ručením omezeným
ÚMČ	Úřad městské části
z.s.	zapsaný spolek
z. ú.	zapsaný ústav